



บันทึกข้อความ

ส่วนราชการ ฝ่ายพัฒนารายได้ กองคลัง เทศบาลเมืองสุโขทัย-ลก

ที่ ๙๕๗/๒๕๖๗

วันที่ ๑๑ ตุลาคม ๒๕๖๗

เรื่อง แผนการจัดเก็บภาษีและพัฒนารายได้ ประจำปีงบประมาณ พ.ศ.๒๕๖๘

เรียน ปลัดเทศบาล

เรียน ผู้อำนวยการกองคลัง

เรื่องเดิม

ตามเทศบัญญัติงบประมาณรายจ่ายประจำปีงบประมาณ พ.ศ. ๒๕๖๘ ได้ประมาณการรายรับหมวดภาษีอากร ได้แก่ ภาษีที่ดินและสิ่งปลูกสร้าง และภาษีป้าย ตั้งรับไว้รวมเป็นเงินทั้งสิ้น ๘,๘๐๐,๐๐๐ บาท (แปดล้านแปดแสนบาทถ้วน)

ข้อเท็จจริง

เพื่อให้การจัดเก็บภาษี ประจำปีงบประมาณ พ.ศ. ๒๕๖๘ มีประสิทธิภาพ ทัวถึง และเป็นธรรม ฝ่ายพัฒนารายได้ กองคลัง จึงได้จัดทำแผนการจัดเก็บภาษีและพัฒนารายได้ ประจำปีงบประมาณ พ.ศ. ๒๕๖๘ ซึ่งได้แนบมาพร้อมบันทึกฉบับนี้ เพื่อใช้ในการตรวจสอบและติดตามในการจัดเก็บภาษี โดยให้ผู้ปฏิบัติงาน ปฏิบัติตามแผนการจัดเก็บภาษีดังกล่าว โดยเคร่งครัด หากมีปัญหาในการปฏิบัติงาน ให้รายงานผู้บังคับบัญชาทราบ ตามลำดับต่อไป

ข้อพิจารณา

1. ลงนามในประกาศ เรื่อง แผนการจัดเก็บภาษีและพัฒนารายได้ ประจำปีงบประมาณ พ.ศ.๒๕๖๘
2. เพื่อโปรดพิจารณาให้ความเห็นชอบตามที่เสนอ

จึงเรียนมาเพื่อโปรดพิจารณา

(นางลัดดาวัลย์ ขวัญชู)
หัวหน้าฝ่ายพัฒนารายได้

(นางสาวศุภิกา นาคะวิโรจน์)
ผู้อำนวยการกองคลัง
11 ต.ค. 2567

เรียน นายกเทศมนตรี
เพื่อโปรดทราบ

นายสมรงค์ นิตมรัตน์
ปลัดเทศบาลเมืองสุโขทัย-ลก

(นางสุชาดา พันธันรา)
นายกเทศมนตรีเมืองสุโขทัย-ลก

- สำเนาฉบับ -

ประกาศเทศบาลเมืองสุโขทัย

เรื่อง แผนการจัดเก็บภาษีและพัฒนารายได้ ประจำปีงบประมาณ พ.ศ. ๒๕๖๘

ด้วยเทศบาลเมืองสุโขทัย ได้ดำเนินการจัดทำแผนการจัดเก็บภาษีและพัฒนารายได้ ประจำปีงบประมาณ พ.ศ. ๒๕๖๘ เพื่อให้การจัดเก็บภาษีอากร ตามพระราชบัญญัติภาษีที่ดินและสิ่งปลูกสร้าง พ.ศ.๒๕๖๒ และพระราชบัญญัติภาษีป้าย พ.ศ.๒๕๑๐ และที่แก้ไขเพิ่มเติม (ฉบับที่ ๒) พ.ศ.๒๕๓๔ ซึ่งกำหนดให้เทศบาลเป็นองค์กรปกครองส่วนท้องถิ่น ที่มีอำนาจหน้าที่ในการจัดเก็บภาษีดังกล่าว และเพื่อเป็นการเพิ่มประสิทธิภาพการปฏิบัติงานด้านการจัดเก็บภาษี และเร่งรัดการจัดเก็บภาษี ของเทศบาลเมืองสุโขทัย ให้เป็นไปด้วยความเรียบร้อย มีประสิทธิภาพ ถูกต้อง ทันตามกำหนดระยะเวลา จึงได้กำหนดแผนการจัดเก็บภาษีและพัฒนารายได้ โดยกำหนดผู้รับผิดชอบ ระยะเวลาการเสียภาษี ขั้นตอนการดำเนินการ ช่วงเวลาดำเนินการจัดเก็บ เทศบาลเมืองสุโขทัยจึงขอประกาศใช้แผนการจัดเก็บภาษีและพัฒนารายได้ ประจำปีงบประมาณ พ.ศ. ๒๕๖๘ ตามเอกสารแนบท้ายประกาศนี้

ทั้งนี้แผนการจัดเก็บภาษีและพัฒนารายได้ ใช้เป็นแผนในการปฏิบัติงานในห้วง ปีงบประมาณ พ.ศ. ๒๕๖๘ (๑ ตุลาคม ๒๕๖๗ ถึง ๓๐ กันยายน ๒๕๖๘)

จึงประกาศให้ทราบโดยทั่วกัน

ประกาศ ณ วันที่ ตุลาคม พ.ศ. ๒๕๖๗

(นางสุชาดา พันธรรดา)

นายกเทศมนตรีเมืองสุโขทัย

-ปลัดเทศบาล
-รองปลัดเทศบาล
-ผอ. กอช
-หัวหน้าฝ่าย
-หัวหน้างาน
-เจ้าหน้าที่พิมพ์/ทวน



บันทึกข้อความ

ส่วนราชการ งานผลประโยชน์ ฝ่ายพัฒนารายได้ กองคลัง

ที่ ๙๕๒/๒๕๖๗

วันที่ ๑๑ ตุลาคม ๒๕๖๗

เรื่อง ขอความร่วมมือประชาสัมพันธ์ประกาศเทศบาลเมืองสุโขทัย-ลก เรื่อง แผนการจัดเก็บภาษีและพัฒนารายได้ ประจำปีงบประมาณ พ.ศ.๒๕๖๘

เรียน ผู้อำนวยการกองยุทธศาสตร์และงบประมาณ/ผ่านผู้อำนวยการกองคลัง

ด้วยงานผลประโยชน์ ฝ่ายพัฒนารายได้ กองคลัง ได้จัดทำแผนการจัดเก็บภาษีและพัฒนารายได้ ประจำปีงบประมาณ พ.ศ.๒๕๖๘ เพื่อใช้เป็นแนวทางในการปฏิบัติงานจัดเก็บภาษี ของเทศบาลเมืองสุโขทัย-ลก ประจำปีงบประมาณ พ.ศ.๒๕๖๘

กองคลัง จึงใคร่ขอความร่วมมือมายัง งานประชาสัมพันธ์ กองยุทธศาสตร์และงบประมาณ เพื่อประชาสัมพันธ์ประกาศดังกล่าว ให้ผู้มีหน้าที่ชำระภาษีในเขตเทศบาลเมืองสุโขทัย-ลกทราบ ขั้นตอนของกิจกรรมและระยะเวลาการปฏิบัติงาน ในการชำระภาษีประเภทต่างๆ โดยให้ทำการประชาสัมพันธ์เผยแพร่ทางเว็บไซต์และเว็บเพจของเทศบาลฯ (www.kolokcity.go.th) ซึ่งรายละเอียดแผนการจัดเก็บฯ ดังกล่าวได้แนบมาพร้อมบันทึกข้อความนี้แล้ว

จึงเรียนมาเพื่อโปรดพิจารณา

(นางลัดดาวัลย์ ขวัญชู)
หัวหน้าฝ่ายพัฒนารายได้

(นางสาวศุภิกา นาคะวิโรจน์)
ผู้อำนวยการกองคลัง

11 ต.ค. 2567

เรียน นายกเทศมนตรี
เพื่อโปรดพิจารณา

(นายนิยมรงค์ นิคมรัตน์)
นายกเทศมนตรีเมืองสุโขทัย-ลก



แผนการจัดเก็บภาษีและ
พัฒนารายได้
ประจำปีงบประมาณ พ.ศ. ๒๕๖๘



เทศบาลเมืองสุโขโกลก
อำเภอสุโขโกลก จังหวัดนราธิวาส

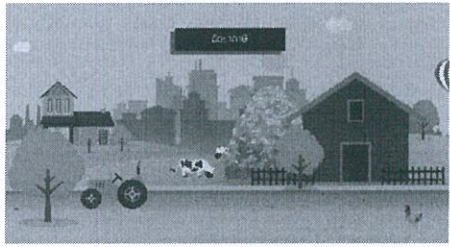
กองคลัง : งานผลประโยชน์/ ฝ่ายพัฒนารายได้



Saraban-kolokcity@lgo.mail.com

****แผนการจัดเก็บภาษีและพัฒนารายได้****

ประจำปีงบประมาณ พ.ศ. ๒๕๖๘



ฝ่ายพัฒนารายได้ กองคลัง เทศบาลเมืองสุโขทัย-ลก
อำเภอสุโขทัย-ลก จังหวัดนราธิวาส



คำนำ

ด้วยเทศบาลเมืองสุโขทัย-ลก อำเภอสุโขทัย-ลก จังหวัดนราธิวาส เป็นหน่วยงานองค์กรปกครองส่วนท้องถิ่น ซึ่งมีอำนาจหน้าที่ในการดำเนินการจัดเก็บรายได้ที่ต้องจัดเก็บเอง ซึ่งประกอบด้วยภาษีที่ดินและสิ่งปลูกสร้าง ภาษีป้าย และค่าธรรมเนียมใบอนุญาตต่างๆ ทั้งนี้เพื่อให้การจัดเก็บรายได้ทุกประเภทมีประสิทธิภาพ ครอบคลุมถึงขั้นตอน กิจกรรมที่จะดำเนินการในการจัดเก็บรายได้ ดังกล่าวฯ ต่อไป

ดังนั้น เพื่อให้การจัดเก็บภาษีทุกประเภทดำเนินการเป็นไปด้วยความเรียบร้อย ถูกต้องทันตามกำหนดระยะเวลา และเก็บรายได้ให้มีประสิทธิภาพ เทศบาลเมืองสุโขทัย-ลก จึงได้กำหนดแนวทางการปฏิบัติงานด้านการจัดเก็บรายได้ ประจำปีภาษี พ.ศ. ๒๕๖๘ ขึ้น เพื่อเป็นแนวทางในการปฏิบัติงานให้บรรลุเป้าหมายสูงสุด

จัดทำแผนโดย



(นางลัดดาวัลย์ ขวัญชู)

หัวหน้าฝ่ายพัฒนารายได้

กองคลัง ฝ่ายพัฒนารายได้ เทศบาลเมืองสุโขทัย-ลก

อำเภอสุโขทัย-ลก จังหวัดนราธิวาส

สารบัญ

เรื่อง	หน้า
แผนการจัดเก็บภาษีและพัฒนารายได้ประจำปีงบประมาณพ.ศ. ๒๕๖๘	๑
แผนปฏิบัติตามหน้าที่รับผิดชอบ ประจำปีงบประมาณ พ.ศ. ๒๕๖๘	๔
ภาษีที่ดินและสิ่งปลูกสร้าง	
- แผนปฏิบัติการจัดเก็บภาษีที่ดินและสิ่งปลูกสร้าง	๕
- แผนภูมิขั้นตอนการจัดเก็บภาษีที่ดินและสิ่งปลูกสร้าง	๗
ภาษีป้าย	
- แผนปฏิบัติการจัดเก็บภาษีป้าย	๘
- แผนภูมิขั้นตอนการจัดเก็บภาษีป้าย	๑๑

แผนการจัดเก็บภาษีและพัฒนารายได้ ประจำปีงบประมาณ พ.ศ. ๒๕๖๘
กองคลัง ฝ่ายพัฒนารายได้
เทศบาลเมืองสุโขทัย-ลก อำเภอสุโขทัย-ลก จังหวัดนราธิวาส

๑. หลักการและเหตุผล

เพื่อให้การดำเนินงานด้านการจัดเก็บรายได้ของเทศบาลเมืองสุโขทัย-ลก เป็นไปอย่างเหมาะสม ถูกต้อง และเกิดประสิทธิภาพในการจัดเก็บรายได้สูงสุด โดยสอดคล้องกับนโยบายการปฏิรูประบบราชการ และการวางกรอบแนวทางการบริหารราชการที่ดีต้องเป็นไปเพื่อประโยชน์สุขของประชาชน และเกิดผลสัมฤทธิ์ต่อภารกิจของรัฐ ความมีประสิทธิภาพ ความคุ้มค่าในเชิงภารกิจแห่งรัฐ การลดขั้นตอนการปฏิบัติงาน การกระจายอำนาจการตัดสินใจ การอำนวยความสะดวกและตอบสนองต่อความต้องการของประชาชน รวมถึงการส่งเสริมให้องค์กรปกครองส่วนท้องถิ่นมีการบริหารจัดการที่ดีเพื่อสามารถให้บริการสาธารณะได้อย่างมีประสิทธิภาพ มุ่งเน้นให้ประชาชนได้รับความพึงพอใจสูงสุดในการรับบริการ จึงได้ดำเนินการจัดทำแผนการดำเนินงานเพื่อพัฒนาประสิทธิภาพการจัดเก็บรายได้ ประจำปีงบประมาณ พ.ศ.๒๕๖๘ ขึ้นเพื่อเป็นเครื่องมือสำคัญในการบริหารงานของพนักงาน และเจ้าหน้าที่ที่เกี่ยวข้อง รวมทั้งเพื่อให้การจัดเก็บภาษีของเทศบาลเมืองสุโขทัย-ลก เป็นไปอย่างมีประสิทธิภาพ เกิดประสิทธิผล และเป็นไปตามเป้าหมายที่วางไว้

การจัดทำแผนการจัดเก็บภาษีและพัฒนารายได้ ประจำปีงบประมาณ พ.ศ.๒๕๖๘ ประกอบด้วย แผนปฏิบัติการจัดเก็บภาษีที่ดินและสิ่งปลูกสร้าง และแผนปฏิบัติการจัดเก็บภาษีป้าย ตลอดจนโครงการในด้านการจัดเก็บภาษีประจำปีงบประมาณ พ.ศ.๒๕๖๘ เพื่อให้ทราบงานโครงการ ภารกิจที่จะเกิดขึ้นในพื้นที่เทศบาลเมืองสุโขทัย-ลก ประจำปีงบประมาณ พ.ศ.๒๕๖๘ โดยสามารถนำไปใช้เป็นเครื่องมือในการบริหารงาน ประสานงาน และติดตามประเมินผลการดำเนินงานต่อไป

๒. วัตถุประสงค์

๑. เพื่อแสดงรายละเอียด ของแผนปฏิบัติการจัดเก็บภาษี/โครงการด้านภาษี/กิจกรรมทั้งหมดที่จะดำเนินการจริง ในปีงบประมาณ พ.ศ.๒๕๖๘ ในพื้นที่ของเทศบาลเมืองสุโขทัย-ลก
๒. เพื่อเป็นแนวทางในการปฏิบัติงานด้านการจัดเก็บภาษี ของเทศบาลเมืองสุโขทัย-ลกในปีงบประมาณ พ.ศ.๒๕๖๘ ให้มีความถูกต้อง ครบถ้วน และเพิ่มประสิทธิภาพในการจัดเก็บให้มากยิ่งขึ้น
๓. เพื่อให้การจัดเก็บภาษีเป็นไปตามเป้าหมาย และสามารถเพิ่มรายได้จากการจัดเก็บภาษี โดยกำหนดเป้าหมายในการจัดเก็บเพิ่มขึ้นร้อยละ ๓ ของรายได้ในปีงบประมาณ พ.ศ.๒๕๖๘
๔. เพื่อให้เป็นการปรับลดขั้นตอนระยะเวลาการดำเนินงาน ให้เกิดความสะดวกรวดเร็วมากยิ่งขึ้น
๕. เพื่อให้ประชาชนผู้เสียภาษี ได้รับความพึงพอใจสูงสุดในการรับบริการชำระภาษี
๖. เพื่อสร้างมาตรการ แรงจูงใจในการเสียภาษีของประชาชน ตลอดจนผู้เสียภาษีได้รับความพึงพอใจสูงสุดในการเสียภาษี

/๓. วิธีดำเนิน....

๓. วิธีการดำเนินงาน

๑. จัดประชุมเจ้าหน้าที่ที่เกี่ยวข้อง เพื่อวางแผนการปฏิบัติงานด้านการจัดเก็บภาษี ประจำปีงบประมาณ พ.ศ.๒๕๖๘
๒. จัดทำแผนการปฏิบัติงานด้านการจัดเก็บภาษี ซึ่งประกอบด้วยภาษีที่ดินและสิ่งปลูกสร้าง ภาษีป้าย และค่าธรรมเนียมใบอนุญาตต่างๆ
๓. จัดทำโครงการ และกิจกรรมต่างๆ ที่จะจัดขึ้นในปีงบประมาณ พ.ศ.๒๕๖๘
๔. ดำเนินการตามแผนการปฏิบัติงานและโครงการ
๕. ติดตามและประเมินผลการดำเนินการตามโครงการ

๔. ระยะเวลาในการจัดทำแผนการดำเนินงาน

แผนการดำเนินงาน เพื่อพัฒนาประสิทธิภาพการจัดเก็บรายได้นี้ ต้องจัดทำให้แล้วเสร็จ ภายในเดือนกันยายนของปีงบประมาณ พ.ศ.๒๕๖๘

๕. รายละเอียดขั้นตอนการจัดทำแผนการดำเนินงาน

๕.๑ ดำเนินการตามแผนการจัดเก็บภาษีที่ดินและสิ่งปลูกสร้าง แผนการจัดเก็บภาษีป้าย แผนปฏิบัติงานตามหน้าที่รับผิดชอบ ดังนี้

๑) ขั้นเตรียมการ

- สํารวจและจัดเตรียมแบบพิมพ์ต่างๆ ให้ครบถ้วน จัดทำคำสั่ง จัดทำประกาศ และออกหนังสือแจ้งเวียน ให้ผู้เสียภาษีทราบล่วงหน้า เพื่อจะได้มายื่นแบบพิมพ์ ภายในกำหนดเวลา โดยตรวจสอบ และคัดลอกรายชื่อผู้อยู่ในเกณฑ์เสียภาษี ของปีภาษีที่ผ่านมาแล้ว

๖. ประโยชน์ของแผนการดำเนินงาน

๑. ทำให้เทศบาลเมืองสุโขทัย-โลก มีทิศทางและแผนงานที่ชัดเจน โดยใช้แผนการดำเนินงานนี้ เป็นเครื่องมือในการพัฒนาการจัดเก็บรายได้
๒. ทำให้เทศบาลเมืองสุโขทัย-โลก มีแผนงานโครงการตรงตามความต้องการ และสามารถตอบสนองวัตถุประสงค์ของแผนการดำเนินงานได้
๓. ทำให้การจัดเก็บภาษีของเทศบาลเมืองสุโขทัย-โลก เกิดประสิทธิภาพสูงสุด

๗. ผู้รับผิดชอบแผน

ฝ่ายพัฒนารายได้ กองคลัง เทศบาลเมืองสุโขทัย-โลก อำเภอสุโขทัย-โลก จังหวัดนราธิวาส

๘. งบประมาณ

ใช้จ่ายจาก เทศบัญญัติงบประมาณรายจ่าย ประจำปีงบประมาณ พ.ศ.๒๕๖๘

/๙.ผลที่คาดว่าจะ....

๙. ผลที่คาดว่าจะได้รับ

๙.๑ สามารถจัดเก็บภาษี ได้ร้อยละ ๙๐ ของผู้อยู่ในข่ายชำระภาษี และลูกหนี้ภาษีลดลง ร้อยละ ๕

๙.๒ ประชาชนเกิดความพึงพอใจ และให้ความร่วมมือในการเสียภาษี


๙.๓ ลดภาระค่าใช้จ่ายของประชาชนในการเดินทางมาเสียภาษี


๙.๔ สร้างความรู้สึกที่ดี ระหว่างประชาชนกับเจ้าหน้าที่


๙.๕ ทำให้ประชาชนมีความรู้ ความเข้าใจ ในการชำระภาษีประจำปี

๙.๖ การปฏิบัติงานสอดคล้องกับหลักเกณฑ์การบริหารกิจการบ้านเมืองที่ดี

ลงชื่อ..........ผู้จัดทำ/เสนอแผนฯ
(นางลัดดาวัลย์ ขวัญชู)
หัวหน้าฝ่ายพัฒนารายได้

ลงชื่อ..........ผู้ตรวจทานแผนฯ
(นางสาวศุภิกา นาคะวิโรจน์)
ผู้อำนวยการกองคลัง

ลงชื่อ..........ผู้เห็นชอบแผนฯ
(นายณรงค์ นิคมรัตน์)
ปลัดเทศบาลเมืองสุโขทัย-ลก

ลงชื่อ..........ผู้อนุมัติแผนฯ
(นางสุชาดา พันธันรา)
นายกเทศมนตรีเมืองสุโขทัย-ลก

แผนปฏิบัติการตามหน้าที่รับผิดชอบ ประจำปีงบประมาณ พ.ศ.๒๕๖๘
กองคลัง ฝ่ายพัฒนารายได้
เทศบาลเมืองสุโขทัย อําเภอสุโขทัย จังหวัดนครราชสีมา
เจ้าพนักงานจัดเก็บรายได้/เจ้าหน้าที่ ที่ได้รับมอบหมายด้านจัดเก็บรายได้

๑. สํารวจเตรียมแบบพิมพ์ต่างๆ
๒. ตรวจสอบและจัดทําบัญชีที่อยู่ในเกณฑ์เสียภาษีในปีงบประมาณต่อไป
๓. ออกหนังสือแจ้งผู้เสียภาษีทราบล่วงหน้า
๔. รับยื่นแบบภาษีต่างๆ
๕. ดําเนินการในการจัดเก็บรายได้
๖. ตรวจสอบความถูกต้องของเอกสารเบื้องต้นเกี่ยวกับการจัดเก็บรายได้
๗. รับชำระภาษี/ส่งเงินรายได้ประจำวัน

นักวิชาการจัดเก็บรายได้

๑. ตรวจสอบความถูกต้องในการชำระภาษีและผู้ค้างชำระภาษี
๒. รายงานผลการจัดเก็บรายได้ทุกประเภท
๓. ตรวจสอบความถูกต้องของแบบรายการภาษีตามกำหนด
๔. ประสานงาน รายงานข้อมูลที่ต้องส่งเรื่องฝ่ายกฎหมาย

หัวหน้าฝ่ายพัฒนารายได้

๑. ตรวจสอบความถูกต้องในการชำระภาษีและผู้ค้างชำระภาษี
๒. ติดตาม แก้ไขปัญหา ในการปฏิบัติงานของเจ้าหน้าที่จัดเก็บรายได้
๓. รายงานผลการจัดเก็บรายได้ทุกประเภท
๔. ตรวจสอบความถูกต้องของแบบรายการภาษีตามกำหนด
๕. ประสานงาน รายงานข้อมูลที่ต้องส่งเรื่องฝ่ายกฎหมาย

ผู้อำนวยการกองคลัง

๑. ตรวจสอบความถูกต้องของรายการตามแบบแสดงรายการ/เอกสารประกอบการยื่นแบบ
๒. แจ้งผลการประเมินภาษี
๓. ตรวจสอบควบคุมการปฏิบัติงานให้เป็นไปตามแผนดำเนินงาน
๔. แจ้งประเมินภาษีตามหลักเกณฑ์ที่กำหนดโดยพิจารณาจากข้อเท็จจริงประกอบ
๕. แจ้งผลการชี้ขาดกรณีอุทธรณ์ภาษี

คณะผู้บริหาร

๑. พิจารณาคําร้องอุทธรณ์ภาษี (พิจารณาการประเมินใหม่)
๒. ลงมติชี้ขาดตามคําร้อง และแจ้งผลการชี้ขาดให้ผู้ร้องทราบ
๓. มอบอำนาจแจ้งความดำเนินคดีแก่ผู้ไม่มายื่นแบบภายในกำหนด
๔. มีคำสั่งยึดอายัด และขายทอดตลาดทรัพย์สิน

แผนปฏิบัติการจัดเก็บภาษีที่ดินและสิ่งปลูกสร้าง ประจำปีงบประมาณ พ.ศ. ๒๕๖๘

ฝ่ายพัฒนารายได้ กองคลัง

เทศบาลเมืองสุโขทัย-ลก อำเภอสุโขทัย-ลก จังหวัดนครราชสีมา

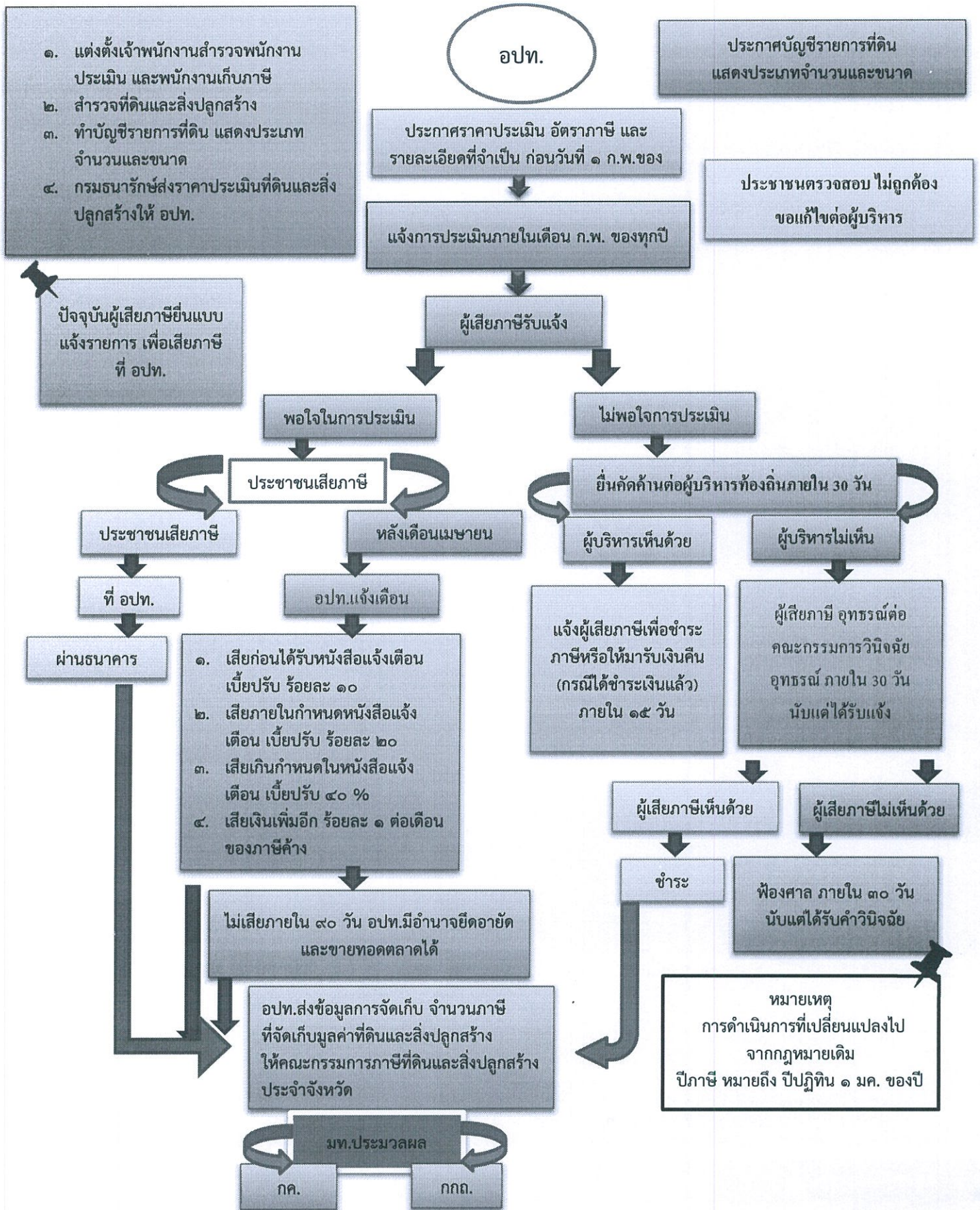
แยกปฏิบัติตามขั้นตอนของกิจกรรม

ขั้นตอน	ขั้นตอนของกิจกรรม	ระยะเวลาที่ปฏิบัติงาน
ขั้นตอนที่ ๑	การเตรียมการ	
	๑.๑ สํารวจข้อมูลที่ดินและสิ่งปลูกสร้าง โดยอาศัยอำนาจตาม พ.ร.บ.ภาษีที่ดินและสิ่งปลูกสร้าง พ.ศ.๒๕๖๒	กันยายน-พฤศจิกายน ๖๗
	๑.๒ จัดทำรายการที่ดินและสิ่งปลูกสร้าง	พฤศจิกายน ๖๗
	๑.๓ ประกาศบัญชีรายการที่ดินและสิ่งปลูกสร้าง (ภ.ด.ส.๓) และแจ้งเจ้าของหรือผู้ครอบครองบัญชีรายการที่ดินและสิ่งปลูกสร้าง (รายบุคคล)	พฤศจิกายน ๖๗
	๑.๔ ประชาชนตรวจสอบรายการที่ดินและสิ่งปลูกสร้างเพื่อขอแก้ไข	ธันวาคม ๖๗
	๑.๕ กรมธนารักษ์จัดส่งข้อมูลราคาประเมินที่ดิน อปท.ประเมินราคาอัตราภาษีที่จัดเก็บ	มกราคม ๖๘
	๑.๖ ประชาสัมพันธ์ขั้นตอนและวิธีการเสียภาษี	พฤศจิกายน ๖๗ - กุมภาพันธ์ ๖๘
	๑.๗ จัดทำบัญชีราคาประเมินที่ดินและสิ่งปลูกสร้าง	มกราคม ๖๘
	๑.๘ ประกาศบัญชีราคาประเมินทุนทรัพย์ที่ดินและสิ่งปลูกสร้าง	กุมภาพันธ์ ๖๘
	๑.๙ แจ้งผลการประเมินภาษี (ภ.ด.ส.๖,๗)	กุมภาพันธ์ ๖๘
	๑.๑๐ รับคำร้องอุทธรณ์และแจ้งผลให้ทราบ	กุมภาพันธ์-เมษายน ๖๘
ขั้นตอนที่ ๒	ดำเนินการจัดเก็บภาษี	
	๑. รับชำระภาษี	มีนาคม - เมษายน ๖๘
	๒. รับชำระภาษี เบี้ยปรับ และเงินเพิ่มเกินเวลาที่กำหนด	พฤษภาคม - กันยายน ๖๘
กรณีปกติ	-รับชำระภาษี (ชำระภาษีทันที หรือชำระภาษีภายในกำหนดเวลา) (ภายในเดือนเมษายน)	มีนาคม - เมษายน ๖๘
	กรณีพิเศษ	

	<p>๑. <u>ชำระภาษีเกินเวลาที่กำหนด</u> (เกิน ๑๕ วัน นับแต่วันที่ได้รับแจ้งหนังสือเตือน)</p> <p>- รับชำระภาษี เบี้ยปรับ ร้อยละ ๔๐ และเงินเพิ่ม ร้อยละ ๑ ต่อเดือน ของจำนวนเงินภาษี เศษของเดือนนับเป็น ๑ เดือน</p>	พฤษภาคม - กันยายน ๖๘
	<p>๒. <u>ชำระภาษีภายในเวลาที่กำหนด</u> (ไม่เกิน ๑๕ วัน นับแต่วันที่ได้รับแจ้งหนังสือเตือน)</p> <p>- รับชำระภาษี เบี้ยปรับ ร้อยละ ๒๐ และเงินเพิ่ม ร้อยละ ๑ ต่อเดือน ของจำนวนเงินภาษี เศษของเดือนนับเป็น ๑ เดือน</p>	พฤษภาคม - กันยายน ๖๘
	<p>๓. <u>ชำระภาษีก่อนได้รับหนังสือแจ้งเตือน</u></p> <p>- รับชำระภาษี เบี้ยปรับ ร้อยละ ๑๐ และเงินเพิ่ม ร้อยละ ๑ ต่อเดือน ของจำนวนเงินภาษี เศษของเดือนนับเป็น ๑ เดือน</p>	พฤษภาคม - กันยายน ๖๘
	<p>๔. <u>ผู้รับประเมินไม่พอใจในผลการประเมินภาษี</u></p> <p>๑. รับคำร้องอุทธรณ์ขอให้ประเมินค่าภาษีใหม่ (ลงทะเบียนเลขที่รับ)</p>	กุมภาพันธ์ - เมษายน ๖๘
	๒. ออกหมายเรียกให้มาชี้แจงหรือออกตรวจสถานที่	กุมภาพันธ์ - มิถุนายน ๖๘
	๓. ชี้ขาดและแจ้งผลให้ผู้ร้องทราบ	มีนาคม - กันยายน ๖๘
	๔. รับชำระภาษี เบี้ยปรับ และเงินเพิ่ม	มีนาคม - กันยายน ๖๘
ขั้นตอนที่ ๓	<p><u>ประเมินผลและเร่งรัดการจัดเก็บ</u></p> <p>๑. <u>ไม่ชำระภาษีภายในกำหนดเวลา</u></p> <p>- เมื่อใกล้จะสิ้นสุดเวลาที่ประกาศกำหนดชำระภาษี ให้มีหนังสือแจ้งเตือนผู้ที่ยังไม่ชำระภาษี</p> <p>- สำนักรับบัญชีผู้ค้างชำระภาษีปัจจุบัน</p> <p>- รับชำระภาษี กรณีผู้เสียภาษีชำระเกินกำหนดเวลา (มีเบี้ยปรับ และเงินเพิ่ม)</p> <p>- มีหนังสือแจ้งเตือนกรณีผู้ไม่มาชำระภาษี ภายในกำหนดเวลา</p> <p>- ออกตรวจสอบ/ไปพบผู้ค้างชำระภาษี</p>	พฤษภาคม ๖๘
	๒. รายงานผู้ค้างชำระภาษี ให้สำนักงานที่ดินทราบ	พฤษภาคม-มิถุนายน ๖๘
	๓. รายงานคำนวณภาษีที่ดินและสิ่งปลูกสร้าง ให้คณะกรรมการภาษีฯ ประจำจังหวัดทราบ	พฤษภาคม-มิถุนายน ๖๘
	๔. รายงานคำนวณภาษีที่ดินและสิ่งปลูกสร้าง ให้คณะกรรมการภาษีฯ ประจำจังหวัดทราบ	พฤษภาคม-มิถุนายน ๖๘
	๕. รายงานผู้ค้างชำระภาษี ให้สำนักงานที่ดินทราบ	มิถุนายน ๖๘
	๖. รายงานคำนวณภาษีที่ดินและสิ่งปลูกสร้าง ให้คณะกรรมการภาษีฯ ประจำจังหวัดทราบ	มกราคม ๖๘
	๗. มีหนังสือเตือนว่าจะดำเนินการยึดอายัดและขายทอดตลาดทรัพย์สิน (นิติกร) ตาม ม.๖๒ เมื่อพ้นเก้าสิบวันนับแต่วันที่ได้รับหนังสือแจ้งเตือน	กันยายน ๖๘

/แผนภูมิ....

แผนภูมิขั้นตอนการจัดเก็บภาษีที่ดินและสิ่งปลูกสร้าง



แผนปฏิบัติงานการจัดเก็บภาษีป้าย ประจำปีงบประมาณ พ.ศ. ๒๕๖๘
งานผลประโยชน์ ฝ่ายพัฒนารายได้ กองคลัง
เทศบาลเมืองสุโขทัย-ลก อำเภอสุโขทัย-ลก จังหวัดนครราชสีมา

แยกปฏิบัติตามขั้นตอนของกิจกรรม

ขั้นตอน	ขั้นตอนของกิจกรรม	ระยะเวลาที่ปฏิบัติ
ขั้นตอนที่ ๑	การเตรียมการ	
	๑.๑ ตรวจสอบและคัดเลือกรายชื่อผู้อยู่ในเกณฑ์เสียภาษีใน ปีงบประมาณ (บัญชีลูกหนี้ตามเกณฑ์ค้างรับ)	กันยายน ๖๗
	๑.๒ สำรองและจัดเตรียมแบบพิมพ์ต่างๆ	ตุลาคม ๖๗
	๑.๓ ประชาสัมพันธ์ขั้นตอนและวิธีการเสียภาษี	ธันวาคม ๖๗ - กุมภาพันธ์ ๖๘
	๑.๔ จัดทำหนังสือแจ้งให้ผู้มีหน้าที่เสียภาษีทราบเพื่อยื่นแบบแสดง รายการทรัพย์สิน (ภ.ป.๑) และออกหนังสือเวียนแจ้งให้ผู้เสียภาษี ทราบล่วงหน้า	ธันวาคม ๖๗
ขั้นตอนที่ ๒	ดำเนินการจัดเก็บ	
	๒.๑ กรณีมีป้ายก่อนเดือนมีนาคม	
	- รับแบบแสดงรายการทรัพย์สิน (ภ.ป.๑) และตรวจสอบความ ถูกต้อง	มกราคม-มีนาคม ๖๘
	- ประเมินค่าภาษีและกำหนดค่าภาษี/มีหนังสือแจ้งผลการ ประเมินภาษี (ภ.ป.๓)	มกราคม-เมษายน ๖๘
	๒.๒ กรณีมีป้ายหลังเดือนมีนาคม	มีนาคม-กันยายน ๖๘
	- รับแบบแสดงรายการทรัพย์สิน (ภ.ป.๑) และตรวจสอบความ ถูกต้อง	มีนาคม-กันยายน ๖๘
	-ประเมินค่าภาษีและมีหนังสือแจ้งผลการประเมิน (ภ.ป.๓)	มีนาคม-กันยายน ๖๘
	๒.๓ การชำระค่าภาษี	เมษายน-กันยายน ๖๘

/ขั้นตอน.....

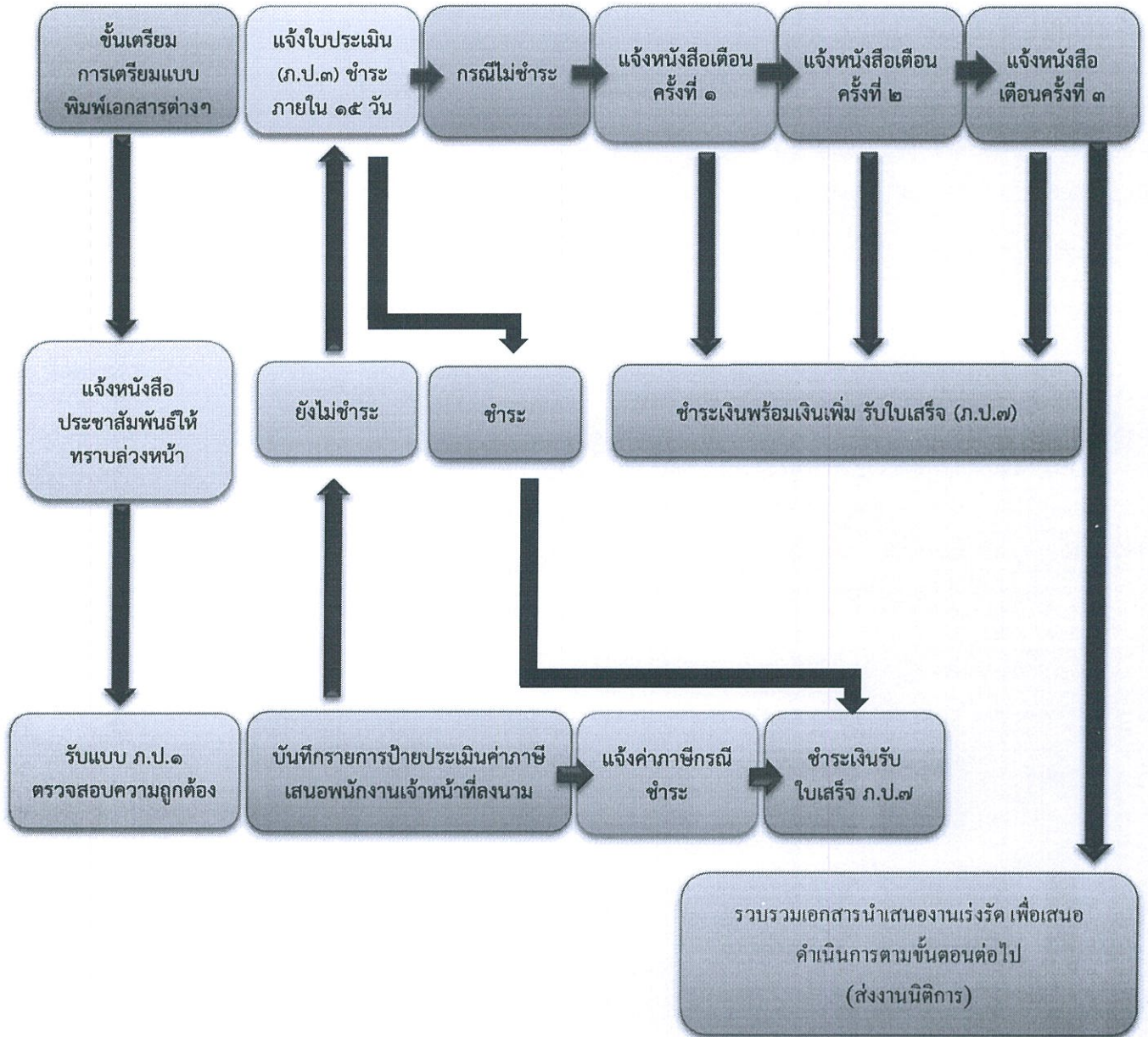
ขั้นตอน	ขั้นตอนของกิจกรรม	ระยะเวลาที่ปฏิบัติงาน
	<u>กรณีปกติ</u>	
	-รับชำระภาษี (ชำระในวันยื่นแบบหรือชำระภาษีภายในกำหนดเวลา)	มกราคม-มีนาคม ๖๘
	<u>กรณีพิเศษ</u>	
	(๑) ชำระภาษีเกินเวลาที่กำหนด (เกิน ๑๕ วัน) นับแต่วันที่ได้รับแจ้งผลการประเมิน -ชำระภาษี และเงินเพิ่ม	เมษายน-กันยายน ๖๘
	(๒) ผู้ประเมินไม่พอใจในผลการประเมินภาษี ๑. รับคำร้องอุทธรณ์ขอให้ประเมินภาษีใหม่ (แบบ ภ.ป.๔)	กุมภาพันธ์-พฤษภาคม ๖๘
	๒. ออกหมายเรียกให้มาชี้แจงหรือออกตรวจสถานที่	กุมภาพันธ์-มิถุนายน ๖๘
	๓. ชี้ขาดและแจ้งผลให้ผู้ร้องทราบ (แบบ ภ.ป.๕)	มีนาคม-กรกฎาคม ๖๘
	๔. รับชำระภาษีและเงินเพิ่ม	มีนาคม-กันยายน ๖๘
	๕. ปฏิบัติตามคำสั่ง (กรณีนำคดีไปสู่ศาล)	
<p>หมายเหตุ กรณีป้ายหลังเดือนมีนาคม การยื่นแบบการประเมิน การชำระค่าภาษีและการอุทธรณ์ให้ปฏิบัติ ระหว่างเดือนเมษายน-ธันวาคม ๖๘</p>		

/ขั้นตอนที่ ๓.....

ขั้นตอน	ขั้นตอนของกิจกรรม	ระยะเวลาที่ปฏิบัติงาน
ขั้นตอนที่ ๓	ประเมินผลและเร่งการจัดเก็บ	
	๓.๑ ไม่ยื่นแบบแสดงรายการทรัพย์สิน (ภ.ป.๑) ภายในกำหนดเวลา	
	- มีหนังสือแจ้งเตือนผู้ที่ยังไม่ยื่นแบบ (เมื่อใกล้จะสิ้นสุดเวลาที่ประกาศกำหนดให้ยื่นแบบ)	มีนาคม ๖๘
	- มีหนังสือแจ้งเตือนผู้ที่ไม่ยื่นแบบภายในกำหนดเวลา หรือผู้ที่ยังไม่ชำระภาษี	
	- ครั้งที่ ๑	พฤษภาคม ๖๘
	- ครั้งที่ ๒	มิถุนายน ๖๘
	- ครั้งที่ ๓	กรกฎาคม ๖๘
	- รับชำระภาษี และเงินเพิ่มตามมาตรา ๒๕	เมษายน - กันยายน ๖๘
	- แจ้งความต่อพนักงานสอบสวนฝ่ายปกครอง (อำเภอ) ส่งเรื่องให้นิติกร เพื่อดำเนินคดีแก่ผู้ไม่ยื่นแบบ ภ.ป.๑ ภายในกำหนด	กันยายน ๖๘
	๓.๒ ยื่นแบบ ภ.ป.๑ แล้ว แต่ไม่ยอมชำระภาษี ภายในกำหนดเวลา	
	- มีหนังสือแจ้งเตือนผู้ที่ไม่ชำระภาษี	
	- ครั้งที่ ๑	พฤษภาคม ๖๘
	- ครั้งที่ ๒	มิถุนายน ๖๘
	- ครั้งที่ ๓	กรกฎาคม ๖๘
	- รับชำระภาษีและเงินเพิ่ม	พฤษภาคม-กันยายน ๖๘
	- ดำเนินการบังคับจัดเก็บภาษี (ยึด आयัด และขายทอดตลาดทรัพย์สิน กรณีหลีกเลี่ยงไม่ยอมชำระภาษี	ตุลาคม ๖๘ เป็นต้นไป

/แผนภูมิ.....

แผนภูมิขั้นตอนการจัดเก็บภาษีป้าย



ขั้นตอนเกี่ยวข้องกับประชาชน

ขั้นตอนการปฏิบัติของเจ้าหน้าที่