



รายงานติดตามและประเมินผล
การดำเนินงานประจำปีงบประมาณ พ.ศ.2567
เทศบาลเมืองสุโขไค-ลก
อำเภอสุโขไค-ลก จังหวัดนราธิวาส

◆ กองยุทธศาสตร์และงบประมาณ

◆ Saraban-kolokcity@lgo.mail.go.th

☎ 073615295



ประกาศเทศบาลเมืองสุโขทัย

เรื่อง ประกาศผลการติดตามและประเมินผลแผนพัฒนาเทศบาล ประจำปีงบประมาณ ๒๕๖๗

ตามระเบียบกระทรวงมหาดไทย ว่าด้วยการจัดทำแผนพัฒนาขององค์กรปกครองส่วนท้องถิ่น พ.ศ.๒๕๔๘ แก้ไขเพิ่มเติม (ฉบับที่ ๒) พ.ศ.๒๕๕๙ และ (ฉบับที่ ๓) พ.ศ.๒๕๖๑ ข้อ ๒๙ (๓) รายงานผลและเสนอความเห็นซึ่งได้จากการติดตามและประเมินผลแผนพัฒนาท้องถิ่นต่อผู้บริหารท้องถิ่นเพื่อให้ผู้บริหารท้องถิ่นเสนอต่อสภาท้องถิ่น และคณะกรรมการพัฒนาท้องถิ่น พร้อมทั้งประกาศผลการติดตามและประเมินผลแผนพัฒนาท้องถิ่นให้ประชาชนในท้องถิ่นทราบในที่เปิดเผยภายในสิบห้าวันนับแต่วันรายงานผลและเสนอความเห็นดังกล่าว และต้องปิดประกาศไว้เป็นระยะเวลาไม่น้อยกว่าสามสิบวันโดยอย่างน้อยปีละหนึ่งครั้งภายในเดือนธันวาคมของทุกปี ดังนี้

ความก้าวหน้าผลการดำเนินงานตามโครงการพัฒนา ประจำปีงบประมาณ พ.ศ.๒๕๖๗ จำนวน ๙๗ โครงการ

- โครงการดำเนินการแล้วเสร็จ จำนวน ๘๒ โครงการ คิดเป็นร้อยละ ๘๔.๕๔ ของโครงการทั้งหมด
- โครงการที่อยู่ระหว่างดำเนินการ จำนวน ๑๒ โครงการ คิดเป็นร้อยละ ๑๒.๓๗ ของโครงการทั้งหมด
- โครงการที่ยังไม่ได้ดำเนินการ จำนวน ๓ โครงการ คิดเป็นร้อยละ ๓.๐๙ ของโครงการทั้งหมด

ความก้าวหน้าผลการดำเนินงานจัดซื้อรายการครุภัณฑ์ ประจำปีงบประมาณ พ.ศ.๒๕๖๗ จำนวน ๑๖ โครงการ

- รายการครุภัณฑ์ดำเนินการแล้วเสร็จ จำนวน ๑๖ รายการ คิดเป็นร้อยละ ๑๐๐ ของรายการครุภัณฑ์ทั้งหมด

การประเมินความพึงพอใจของประชาชนต่อผลการดำเนินงานของเทศบาลเมืองสุโขทัย โดยแบ่งออกเป็น ๒ ส่วน

- ความพึงพอใจต่อผลการดำเนินงานของเทศบาลในภาพรวม ประชาชนมีความพึงพอใจมากและพอใจรวมกันแล้วอยู่ในที่ระดับร้อยละ ๙๗ (สัดส่วนของประชาชนมีความพอใจมากและพอใจต้องรวมกันได้มากกว่าร้อยละ ๕๐) ซึ่งผลการประเมินดังกล่าวข้างต้น เทศบาลเมืองสุโขทัยสามารถดำเนินงานบรรลุตามเป้าหมายที่กำหนด

/ความพึงพอใจ...

- ความพึงพอใจต่อผลการดำเนินงานของเทศบาลจำแนกตามยุทธศาสตร์ทั้ง ๖ ด้าน ซึ่งระดับความพึงพอใจของประชาชนเฉลี่ยรวม ต่อผลการดำเนินงานของเทศบาล จำแนกตามยุทธศาสตร์ อยู่ที่ระดับ ๘.๕๑ (คะแนนเต็ม ๑๐) ผลการประเมินดังกล่าวข้างต้น แสดงว่าเทศบาลเมืองสุโขทัย-ลก สามารถดำเนินงานตามยุทธศาสตร์ตามเป้าหมายที่กำหนด

ฉะนั้น เพื่อให้การดังกล่าวเป็นไปตามนัยแห่งระเบียบฯ เทศบาลเมืองสุโขทัย-ลก จึงประกาศ มาเพื่อทราบโดยทั่วกัน

ประกาศ ณ วันที่ ๒๐ ธันวาคม พ.ศ.๒๕๖๗

ขอแสดงความนับถือ



(นางสุชดา พันธันรา)

นายกเทศมนตรีเมืองสุโขทัย-ลก

คำนำ

ด้วยระเบียบกระทรวงมหาดไทย ว่าด้วยการจัดทำแผนพัฒนาขององค์กรปกครองส่วนท้องถิ่น พ.ศ.๒๕๔๘ แก้ไขเพิ่มเติมถึง (ฉบับที่ ๓) พ.ศ.๒๕๖๑ หมวด ๖ ข้อ ๒๙ ได้กำหนดให้มีการดำเนินการติดตาม และประเมินผลแผนพัฒนาขององค์กรปกครองส่วนท้องถิ่น โดยคณะกรรมการติดตามและประเมินผล แผนพัฒนามีหน้าที่ดำเนินการติดตามและประเมินผลแผนพัฒนาขององค์กรปกครองส่วนท้องถิ่น ซึ่ง คณะกรรมการจะต้องดำเนินการกำหนดแนวทาง วิธีการ ดำเนินการติดตามและประเมินผลแผนพัฒนา รายงาน ผลและเสนอความเห็นซึ่งได้จากการติดตามและประเมินผลแผนพัฒนาท้องถิ่น ต่อผู้บริหารท้องถิ่น เพื่อให้ผู้บริหารท้องถิ่นเสนอต่อสภาท้องถิ่น และคณะกรรมการพัฒนาท้องถิ่น พร้อมทั้งประกาศผลการติดตาม และประเมินผลแผนพัฒนาให้ประชาชนในท้องถิ่นทราบในที่เปิดเผยภายในสิบห้าวันนับแต่วันรายงานผล และเสนอความเห็นดังกล่าวและต้องปิดประกาศไว้ เป็นระยะเวลาไม่น้อยกว่าสามสิบวันโดยอย่างน้อย ปีละหนึ่งครั้งภายในเดือนธันวาคมของทุกปี

ดังนั้น เพื่อให้เป็นไปตามระเบียบกระทรวงมหาดไทยฯ ดังกล่าว คณะกรรมการติดตามและประเมินผล แผนพัฒนาเทศบาลเมืองสุโขทัย-ลก จึงได้ดำเนินการติดตามและประเมินผลแผนพัฒนาเทศบาล เมืองสุโขทัย-ลก ประจำปีงบประมาณ พ.ศ.๒๕๖๗ ขึ้น เพื่อรายงานและเสนอความเห็นที่ได้จากการติดตาม ให้นายกเทศมนตรีทราบ คณะกรรมการฯ หวังเป็นอย่างยิ่งว่ารายงานผลการติดตามฉบับนี้จะสามารถเป็น ประโยชน์อย่างยิ่งในการพัฒนาท้องถิ่น สามารถแก้ไขปัญหาให้กับประชาชนได้และเกิดความพึงพอใจสูงสุด

คณะกรรมการติดตามและประเมินผลแผนพัฒนา

การนำแผนพัฒนาท้องถิ่น (พ.ศ.๒๕๖๖-๒๕๗๐) สู่กระบวนการของการแปลงแผนพัฒนาท้องถิ่นไปสู่การปฏิบัติ เทศบาลเมืองสุโขทัยได้ดำเนินการติดตามและประเมินผลแผนพัฒนาท้องถิ่นตามแนวทางระเบียบกระทรวงมหาดไทยว่าด้วยการจัดทำแผนพัฒนาขององค์กรปกครองส่วนท้องถิ่น พ.ศ.๒๕๔๘ และที่แก้ไขเพิ่มเติม (ฉบับที่ ๓) พ.ศ.๒๕๖๑ โดยมีรายละเอียดขั้นตอนและวิธีการปฏิบัติ ดังต่อไปนี้

๑. การนำแผนพัฒนาท้องถิ่นไปสู่การปฏิบัติ

การนำแผนพัฒนาท้องถิ่นไปสู่การปฏิบัติ เทศบาลเมืองสุโขทัยได้มีการดำเนินการตามข้อกำหนดของระเบียบกระทรวงมหาดไทยว่าด้วยการจัดทำแผนพัฒนาขององค์กรปกครองส่วนท้องถิ่น พ.ศ.๒๕๔๘ และที่แก้ไขเพิ่มเติม (ฉบับที่ ๓) พ.ศ.๒๕๖๑ ข้อ ๒๔ ประกาศใช้แผนพัฒนาท้องถิ่นและการนำไปปฏิบัติ โดยผู้บริหารท้องถิ่นประกาศใช้แผนพัฒนาที่อนุมัติแล้วและนำไปปฏิบัติ รวมทั้งแจ้งสภาท้องถิ่น คณะกรรมการบริหารงานจังหวัดแบบบูรณาการ องค์การบริหารส่วนจังหวัด อำเภอบางหน่วยงานที่เกี่ยวข้อง และประกาศให้ประชาชนในท้องถิ่นทราบ และใช้แผนพัฒนาท้องถิ่น (พ.ศ.๒๕๖๖-๒๕๗๐) เป็นกรอบในการจัดทำงบประมาณรายจ่ายประจำปี งบประมาณรายจ่ายเพิ่มเติม งบประมาณจากเงินสะสม และให้มีการจัดทำแผนดำเนินงาน มีการระบุหัวข้อย่อยระยะเวลาในการดำเนินการของแต่ละโครงการ/กิจกรรมที่ได้รับการจัดสรรงบประมาณ ดำเนินการจริงทั้งหมดในพื้นที่ เพื่อให้แนวทางการดำเนินงานในปีงบประมาณนั้น ขององค์กรปกครองส่วนท้องถิ่นมีความชัดเจนในการปฏิบัติมากขึ้น เพื่อลดความซ้ำซ้อนของโครงการและขั้นตอนท้ายสุดของ การนำแผนพัฒนาไปสู่การปฏิบัติ คือการติดตามและประเมินผลแผนพัฒนาท้องถิ่น

๒. ขั้นตอนการติดตามและประเมินผล

ให้ผู้บริหารท้องถิ่นแต่งตั้งคณะกรรมการติดตามและประเมินผลแผนพัฒนาท้องถิ่น ประกอบด้วยคณะกรรมการติดตามและประเมินผลแผนพัฒนาท้องถิ่น มีจำนวน ๑๑ คน ประกอบด้วย

- ๑) สมาชิกสภาท้องถิ่นที่สภาท้องถิ่นคัดเลือก จำนวน ๓ คน
- ๒) ผู้แทนประชาคมท้องถิ่นที่ประชาคมท้องถิ่นคัดเลือก จำนวน ๒ คน
- ๓) ผู้แทนหน่วยงานที่เกี่ยวข้องที่ผู้บริหารท้องถิ่นคัดเลือก จำนวน ๒ คน
- ๔) หัวหน้าส่วนการบริหารที่คัดเลือกกันเอง จำนวน ๒ คน
- ๕) ผู้ทรงคุณวุฒิที่ผู้บริหารท้องถิ่นคัดเลือก จำนวน ๒ คน

โดยให้คณะกรรมการเลือกกรรมการหนึ่งคนทำหน้าที่ประธานคณะกรรมการและกรรมการอีกหนึ่งคนทำหน้าที่เลขานุการของคณะกรรมการและคณะกรรมการฯ ชุดดังกล่าว ให้มีวาระอยู่ในตำแหน่งคราวละสี่ปี และอาจได้รับการคัดเลือกอีกได้

ระเบียบกระทรวงมหาดไทยว่าด้วยการจัดทำแผนพัฒนาขององค์กรปกครองส่วนท้องถิ่น พ.ศ.๒๕๔๘ และแก้ไขเพิ่มเติม (ฉบับที่ ๒) พ.ศ.๒๕๕๙ (ฉบับที่ ๓) พ.ศ.๒๕๖๑ ข้อ ๒๙ กำหนดว่า คณะกรรมการติดตามและประเมินผลแผนพัฒนาท้องถิ่น มีอำนาจหน้าที่ ดังนี้

(๑) กำหนดแนวทาง วิธีการในการติดตามและประเมินผลแผนพัฒนา

(๒) ดำเนินการติดตามและประเมินผลแผนพัฒนา

(๓) รายงานผลและเสนอความเห็นซึ่งได้จากการติดตามและประเมินผลแผนพัฒนาต่อผู้บริหารท้องถิ่น เพื่อให้ผู้บริหารท้องถิ่นเสนอต่อสภาท้องถิ่น และคณะกรรมการพัฒนาท้องถิ่นพร้อมทั้งประกาศผลการติดตามและประเมินผลแผนพัฒนาให้ประชาชนในท้องถิ่นทราบในที่เปิดเผยภายในสิบห้าวันนับแต่วันรายงานผลและเสนอความเห็นดังกล่าวและต้องปิดประกาศไว้เป็นระยะเวลาไม่น้อยกว่าสามสิบวัน โดยอย่างน้อยปีละหนึ่งครั้ง ภายในเดือนธันวาคมของทุกปี

(๔) แต่งตั้งคณะอนุกรรมการหรือคณะทำงานเพื่อช่วยปฏิบัติงานตามที่เห็นสมควร

คณะกรรมการติดตามและประเมินผลแผนพัฒนาท้องถิ่นของเทศบาลเมืองสุโขทัย-ลก ต้องดำเนินการให้การติดตามและประเมินผลแผนพัฒนาท้องถิ่นบรรลุวัตถุประสงค์ตามแผนพัฒนาท้องถิ่น ดังนี้

๑. ประชุมเพื่อกำหนดกรอบแนวทาง และวิธีการติดตามและประเมินผลแผนพัฒนาท้องถิ่น โดยการกำหนดกรอบ แนวทาง วิธีการ และห้วงเวลาให้เหมาะสมกับเทศบาลเมืองสุโขทัย-ลก

๒. ดำเนินการติดตามและประเมินพัฒนาท้องถิ่นตามกรอบแนวทาง วิธีการ และห้วงเวลาที่กำหนด โดยสามารถติดตามและประเมินผลได้ตลอดระยะเวลา

๓. รายงานผลและเสนอความเห็นซึ่งได้จากการติดตามและประเมินผลแผนพัฒนาท้องถิ่นต่อผู้บริหารท้องถิ่นเพื่อดำเนินการต่อไป

การติดตามและประเมินผลแผนพัฒนาท้องถิ่น ตามข้อ ๒๙ อำนาจหน้าที่คณะกรรมการติดตามและประเมินผลแผนพัฒนาท้องถิ่น (๓) และ ข้อ ๓๐ องค์กรปกครองส่วนท้องถิ่นอาจมอบให้หน่วยงานหรือบุคคลภายนอกดำเนินการหรือร่วมดำเนินการติดตามและประเมินผลแผนพัฒนา (๕) ของระเบียบกระทรวงมหาดไทยว่าด้วยการจัดทำแผนพัฒนาขององค์กรปกครองส่วนท้องถิ่น พ.ศ.๒๕๔๘ และที่แก้ไขเพิ่มเติม (ฉบับที่ ๓) พ.ศ.๒๕๖๑ ให้ดำเนินการปีละหนึ่งครั้งภายในเดือนธันวาคมของทุกปีนั้น กรอบระยะเวลาดังกล่าวให้คณะกรรมการติดตามและประเมินผลแผนพัฒนาท้องถิ่น รายงานผลและเสนอความเห็น ซึ่งได้จากการติดตามและประเมินผลแผนพัฒนาท้องถิ่นต่อผู้บริหารท้องถิ่น เพื่อให้ผู้บริหารท้องถิ่นเสนอต่อสภาท้องถิ่น และคณะกรรมการพัฒนาท้องถิ่นภายในเดือนธันวาคมของทุกปี ทั้งนี้สภาท้องถิ่น และคณะกรรมการพัฒนาท้องถิ่นสามารถประชุมเพื่อรับทราบและพิจารณาเรื่องดังกล่าวได้ตามความเหมาะสม ซึ่งอาจจะประชุมรับทราบผลภายหลังเดือนธันวาคมก็ได้ โดยในการติดตามและประเมินผลแผนพัฒนาท้องถิ่นรอบปีงบประมาณ พ.ศ.๒๕๖๗ ให้องค์กรปกครองส่วนท้องถิ่นนำแผนพัฒนาท้องถิ่น (พ.ศ.๒๕๖๖-๒๕๗๐) ที่ดำเนินการในปีงบประมาณ พ.ศ.๒๕๖๗ มาติดตามและประเมินผล

แนวทางการติดตามและประเมินผลแผนพัฒนาท้องถิ่นขององค์กรปกครองส่วนท้องถิ่นตามระเบียบกระทรวงมหาดไทยว่าด้วยการจัดทำแผนพัฒนาขององค์กรปกครองส่วนท้องถิ่น พ.ศ.๒๕๔๘ และที่แก้ไขเพิ่มเติม (ฉบับที่ ๓) พ.ศ.๒๕๖๑

ลำดับ	ผู้รับผิดชอบ	แนวทางการดำเนินงาน
๑	คณะกรรมการติดตามและประเมินผลแผนพัฒนาท้องถิ่น	รายงานผลและเสนอความเห็นซึ่งได้จากการติดตามและประเมินผลแผนพัฒนาท้องถิ่นต่อผู้บริหารท้องถิ่น
๒	ผู้บริหารท้องถิ่น	๑) สรุปผลและเสนอความเห็นจากการติดตามและประเมินผลแผนพัฒนาท้องถิ่นต่อสภาท้องถิ่น ๒) เสนอผลการติดตามและประเมินผลแผนพัฒนาท้องถิ่นต่อสภาท้องถิ่น
๓	สภาท้องถิ่น	๑) จัดให้มีการประชุมสภาท้องถิ่น สมัยสามัญหรือวิสามัญแล้วแต่กรณี เพื่อรับทราบผลจากการติดตามและประเมินผลแผนพัฒนาท้องถิ่น จากผู้บริหารท้องถิ่น ๒) สมาชิกสภาท้องถิ่นหรือที่ประชุมแห่งสภาท้องถิ่น สามารถอภิปรายและเสนอความเห็นในที่ประชุมสภาท้องถิ่น ๓) ประธานสภาท้องถิ่นเสนอผลการติดตามและประเมินผลแผนพัฒนาท้องถิ่นที่สภาท้องถิ่นได้รับทราบ และได้เสนอความเห็นหรือการตั้งข้อสังเกต ข้อเสนอแนะการพัฒนาท้องถิ่นให้ผู้บริหารท้องถิ่น
๔	ผู้บริหารท้องถิ่น	ส่งผลการติดตามและประเมินผลแผนพัฒนาท้องถิ่นที่สภาท้องถิ่นได้รับทราบ และได้เสนอความเห็นหรือการตั้งข้อสังเกต ข้อเสนอแนะการพัฒนาท้องถิ่นในสภาท้องถิ่นแล้วส่งให้คณะกรรมการพัฒนาท้องถิ่น
๕	คณะกรรมการพัฒนาท้องถิ่น	๑) ผู้บริหารท้องถิ่นจัดให้มีการประชุมคณะกรรมการพัฒนาท้องถิ่นเพื่อได้รับทราบผลการติดตามและประเมินผลแผนพัฒนาท้องถิ่นจากสภาท้องถิ่น ๒) เสนอความเห็น หรือการตั้งข้อสังเกต ข้อเสนอแนะการพัฒนาท้องถิ่นเพื่อให้ผู้บริหารท้องถิ่นประกาศผลการติดตามและประเมินผลแผนพัฒนาท้องถิ่นให้ประชาชนในท้องถิ่นทราบ
๖	ผู้บริหารท้องถิ่น	๑) ประกาศผลการติดตามและประเมินผลแผนพัฒนาท้องถิ่นให้ประชาชนในท้องถิ่นทราบในที่เปิดเผยภายในสิบห้าวันนับแต่วันรายงานผลและเสนอความเห็นดังกล่าว ๒) ต้องปิดประกาศไว้เป็นระยะเวลา ไม่น้อยกว่าสามสิบวัน ๓) อย่างน้อยปีละหนึ่งครั้งภายในเดือนธันวาคมของทุกปี

๓. แบบรายงานติดตามและประเมินผลแผนพัฒนา

แบบรายงานการติดตามและประเมินผลแผนพัฒนา ตามคู่มือการติดตามและประเมินผล การจัดทำ และแปลงแผนไปสู่การปฏิบัติขององค์กรปกครองส่วนท้องถิ่น โดยกรมส่งเสริมการปกครองท้องถิ่นและหนังสือ กระทรวงมหาดไทย ที่ มท ๐๘๑๐.๓/ว ๖๐๘๖ ลงวันที่ ๑๙ สิงหาคม ๒๕๖๕ เรื่องซักซ้อมแนวทางการ ดำเนินการตามแผนพัฒนาท้องถิ่นขององค์กรปกครองส่วนท้องถิ่น รายละเอียดเค้าโครงการติดตามและ ประเมินผลแผนพัฒนาท้องถิ่น ตามระเบียบกระทรวงมหาดไทยว่าด้วยการจัดทำแผนพัฒนาขององค์กร ปกครองส่วนท้องถิ่น พ.ศ.๒๕๔๘ และที่แก้ไขเพิ่มเติม (ฉบับที่ ๓) พ.ศ.๒๕๖๑

เทศบาลเมืองสุโขทัย-ลกได้ดำเนินการติดตามและประเมินผลการดำเนินงาน ประจำปีงบประมาณ พ.ศ.๒๕๖๗ โดยใช้รูปแบบการติดตามเค้าโครงและรายละเอียด วิธีการ การติดตามและประเมินผลแผนพัฒนา ท้องถิ่นตามความเหมาะสมของสำหรับเทศบาล โดยใช้รูปแบบในการประเมินผล ดังนี้

แบบที่ ๑ แบบช่วยกำกับกรจัดทำยุทธศาสตร์ของท้องถิ่นโดยตนเอง

เป็นแบบประเมินตนเองในการจัดทำแผนพัฒนาขององค์กรปกครองส่วนท้องถิ่น โดยจะทำการ ประเมินและรายงานทุกๆ ครั้งหลังจากที่องค์กรปกครองส่วนท้องถิ่นได้ประกาศใช้แผนพัฒนาท้องถิ่นแล้ว

แบบที่ ๒ แบบติดตามผลการดำเนินงานขององค์กรปกครองส่วนท้องถิ่น

การติดตามผลการดำเนินงานขององค์กรปกครองส่วนท้องถิ่น โดยมีวัตถุประสงค์ เพื่อติดตามผลการ ดำเนินงานโครงการ/กิจกรรมตามแผนยุทธศาสตร์ขององค์กรปกครองส่วนท้องถิ่น ภายใต้แผนพัฒนาท้องถิ่น (พ.ศ.๒๕๖๖-๒๕๗๐) โดยมีกำหนดระยะเวลาในการติดตามและรายงานผลการดำเนินงานทุกๆ ๓ เดือน

- เดือนตุลาคม - เดือนธันวาคม ไตรมาสที่ ๑
- เดือนมกราคม - เดือนมีนาคม ไตรมาสที่ ๒
- เดือนเมษายน - เดือนมิถุนายน ไตรมาสที่ ๓
- เดือนกรกฎาคม - เดือนกันยายน ไตรมาสที่ ๔

โดยติดตามความก้าวหน้าผลการดำเนินงานของโครงการ/กิจกรรมภายใต้ยุทธศาสตร์ขององค์กร ปกครองส่วนท้องถิ่นและผลการดำเนินงานตามงบประมาณที่ได้รับและการเบิกจ่ายงบประมาณ

แบบที่ ๓ แบบประเมินความพึงพอใจต่อผลการดำเนินงานขององค์กรปกครองส่วนท้องถิ่น

ส่วนที่หนึ่ง เป็นแบบประเมินผลความพึงพอใจ ต่อผลการดำเนินงานขององค์กรปกครองส่วนท้องถิ่น ในภาพรวม โดยกำหนดให้มีการเก็บข้อมูลปีละ ๑ ครั้ง

ส่วนที่สอง เป็นแบบประเมินความพึงพอใจต่อผลการดำเนินงานขององค์กรปกครองส่วนท้องถิ่น ในแต่ละยุทธศาสตร์ โดยกำหนดให้มีการเก็บข้อมูลปีละ ๑ ครั้ง หลังจากสิ้นสุดปีงบประมาณ

แบบที่ ๔ แบบประเมินที่กำหนดให้คณะกรรมการติดตามและประเมินผลแผนพัฒนาท้องถิ่นดำเนินการ
ให้คะแนนตามแนวทางการพิจารณาการติดตามและประเมินผลยุทธศาสตร์และประเมินผลโครงการ
เพื่อความสอดคล้องแผนพัฒนาท้องถิ่น

ส่วนที่หนึ่ง แนวทางการพิจารณาการติดตามและประเมินผลยุทธศาสตร์เพื่อความสอดคล้อง
แผนพัฒนาท้องถิ่น

ส่วนที่สอง แนวทางการพิจารณาการติดตามและประเมินผลโครงการเพื่อความสอดคล้องแผนพัฒนา
ท้องถิ่น

สรุปผลคะแนนการพิจารณาการติดตามและประเมินผลยุทธศาสตร์และประเมินผลโครงการเพื่อความ
สอดคล้องแผนพัฒนาท้องถิ่น จากคณะกรรมการติดตามและประเมินผลแผนพัฒนาท้องถิ่น โดยดำเนินการให้
แล้วเสร็จภายในเก้าสิบวันนับแต่วันที่ประกาศใช้งบประมาณรายจ่าย

แบบที่ ๕ แบบการติดตามและประเมินผลแผนพัฒนาเทศบาลด้วยระบบ e-plan เป็นส่วนหนึ่งของการ
ติดตามและประเมินผล เป็นระบบที่จัดทำขึ้นเพื่อบันทึก “แผนพัฒนาท้องถิ่น”

- แผนยุทธศาสตร์การพัฒนาท้องถิ่น
- แผนปฏิบัติการ
- แนวทางการนำแผนพัฒนานำไปสู่การปฏิบัติ
- การติดตามและประเมินผลโครงการ/แผนงาน
- ออกรายงานด้านแผนงาน

๔. การกำหนดระยะเวลาในการติดตามและประเมินผล

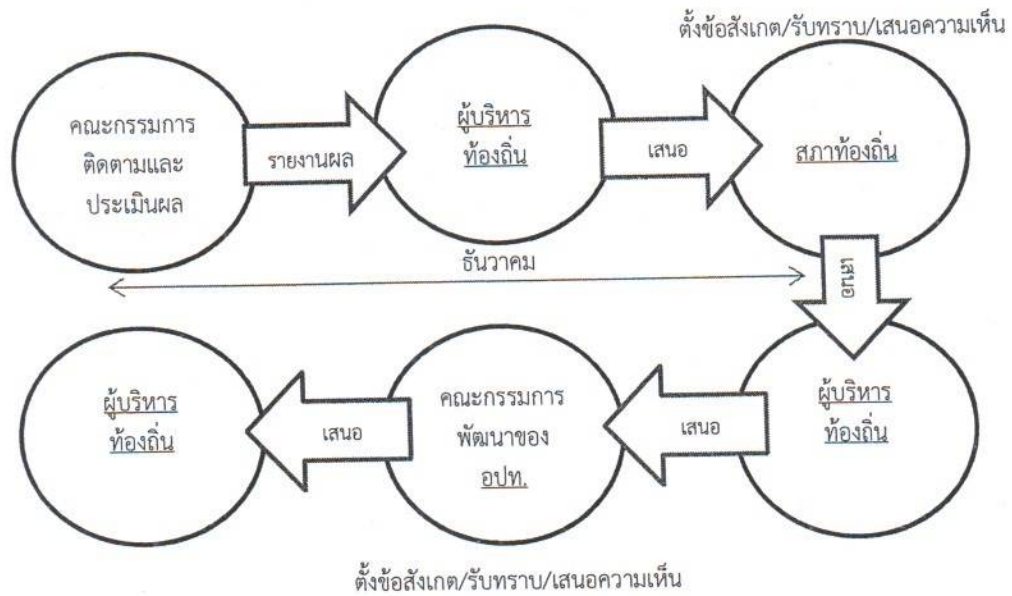
การติดตามความก้าวหน้าผลของการดำเนินงานของเทศบาลเมืองสุโขทัย-ลกจะมีการติดตามทุกๆ
๓ เดือน เริ่มตั้งแต่วันที่ ๑ เดือนตุลาคม พ.ศ.๒๕๖๖ จนถึง วันที่ ๓๐ กันยายน พ.ศ.๒๕๖๗

โดยเริ่มจากการติดตามความก้าวหน้าผลของโครงการที่ดำเนินการแล้วเสร็จ โครงการที่อยู่ระหว่าง
ดำเนินการ โครงการที่ยังไม่ได้ดำเนินการ และโครงการที่ยกเลิก และผลการดำเนินงานตามงบประมาณที่ได้รับ
และการเบิกจ่ายงบประมาณ รายงานผลการติดตามและประเมินผล ปีละ ๑ ครั้ง ภายในเดือนธันวาคมของ
ทุกปี รายงานผลและเสนอความคิดเห็นซึ่งได้จากการติดตามและประเมินผลแผนพัฒนาต่อผู้บริหารท้องถิ่น
เพื่อให้ผู้บริหารท้องถิ่นนำเสนอสภาเทศบาล คณะกรรมการพัฒนาเทศบาลและปิดประกาศให้ประชาชน
รับทราบ เพื่อสร้างกระบวนการตรวจสอบให้เกิดความโปร่งใส

๕. การรายงานผล

คณะกรรมการติดตามและประเมินผลแผนพัฒนาของเทศบาลเมืองสุโขทัย-ลก มีอำนาจหน้าที่ในการ
รายงานผลและเสนอความเห็นซึ่งได้จากการติดตามและประเมินผลแผนพัฒนาต่อผู้บริหารท้องถิ่นเพื่อให้
ผู้บริหารท้องถิ่นเสนอต่อสภาท้องถิ่นและคณะกรรมการพัฒนาของเทศบาลเมืองสุโขทัย-ลกโดยอย่างน้อยปีละ
หนึ่งครั้งภายในเดือนธันวาคมของทุกปี

ขั้นตอนการรายงานผล



ประกาศผลการติดตามและประเมินผลแผนพัฒนาให้ประชาชนในเทศบาลเมืองสุโขทัย-ลก ทราบในที่เปิดเผยภายในสิบห้าวัน นับแต่วันรายงานผลและเสนอความเห็นดังกล่าวและต้องปิดประกาศไว้เป็นระยะเวลาไม่น้อยกว่าสามสิบวัน

ยุทธศาสตร์เทศบาลเมืองสุโขทัย

“วิสัยทัศน์”

“สุโขทัย เมืองการค้าชายแดน การท่องเที่ยว ประชาชนมีคุณภาพชีวิตที่ดี”

“นโยบายของผู้บริหารท้องถิ่น”

นโยบายที่ ๑ ด้านการบริหารจัดการภายใต้ระบบธรรมาภิบาล

นโยบายที่ ๒ ด้านโครงสร้างพื้นฐาน การบริการสาธารณะ และส่งเสริมคุณภาพชีวิต

นโยบายที่ ๓ ด้านเศรษฐกิจและการท่องเที่ยว

นโยบายที่ ๔ ด้านสาธารณสุขและสิ่งแวดล้อม

❖ ยุทธศาสตร์

ยุทธศาสตร์ที่ ๑ ด้านโครงสร้างพื้นฐาน

๑.๑ บุกเบิก สร้าง ปรับปรุง บำรุงรักษาเส้นทางคมนาคม ทางน้ำ สะพาน เขื่อน ระบบระบายน้ำ

๑.๒ สร้างและปรับปรุงแหล่งน้ำอุปโภค บริโภค

๑.๓ จัดทำผังเมืองรวมจังหวัด ผังเมืองและผังตำบล

๑.๔ พัฒนาและปรับปรุงระบบจราจร

๑.๕ จัดให้มีไฟฟ้าและระบบโทรคมนาคมอย่างทั่วถึง

ยุทธศาสตร์ที่ ๒ ด้านงานส่งเสริมคุณภาพชีวิต

๒.๑ ส่งเสริมและสนับสนุนการสร้างงานสร้างอาชีพแบบยั่งยืนให้กับประชาชนในท้องถิ่น

๒.๒ ส่งเสริมงานด้านสังคมสงเคราะห์และสวัสดิการชุมชนแก่ผู้ด้อยโอกาสทางสังคม

๒.๓ ส่งเสริมการศึกษาทั้งใน นอกระบบ และตามอัธยาศัย โดยสนับสนุนให้ประชาชนมีส่วนร่วมในการจัดการศึกษา

๒.๔ สนับสนุนการป้องกันและแก้ไขปัญหาสุขภาพ

๒.๕ ส่งเสริมด้านการออกกำลังกาย การกีฬา และนันทนาการ

๒.๖ ส่งเสริมสุขภาพ ควบคุมและป้องกันโรค รักษาฟื้นฟูสมรรถภาพ และพัฒนาระบบบริการสาธารณสุข

๒.๗ ส่งเสริมสนับสนุนการพัฒนาคุณภาพชีวิตของประชาชน

ยุทธศาสตร์ที่ ๓ ด้านการจัดระเบียบชุมชน/สังคม และการรักษาความสงบเรียบร้อย

- ๓.๑ ส่งเสริมให้ความรู้ ความเข้าใจ แก่ประชาชน เกี่ยวกับการเมืองการปกครองระบบประชาธิปไตย
- ๓.๒ พัฒนาศักยภาพของท้องถิ่นในการป้องกันและบรรเทาสาธารณภัยตลอดจนการรักษาความสงบเรียบร้อยในท้องถิ่น
- ๓.๓ เสริมสร้างความเข้มแข็งของชุมชนให้มีส่วนร่วมในการรักษาความสงบเรียบร้อยในท้องถิ่น
- ๓.๔ ส่งเสริมให้ผู้นำศาสนาเข้ามามีบทบาทเพื่อเพิ่มศักยภาพในการแก้ปัญหาความมั่นคง

ยุทธศาสตร์ที่ ๔ ด้านการวางแผน การส่งเสริมการลงทุนพาณิชย์กรรม และการท่องเที่ยว

- ๔.๑ ส่งเสริมการตลาด การค้า การลงทุนในท้องถิ่น และเมืองชายแดน
- ๔.๒ ส่งเสริมระบบเศรษฐกิจชุมชน และผลิตภัณฑ์ในท้องถิ่น
- ๔.๓ ส่งเสริมการค้าออนไลน์ผ่านดิจิทัลแพลตฟอร์ม
- ๔.๔ ส่งเสริมให้ประชาชนยึดหลักเศรษฐกิจพอเพียง
- ๔.๕ ส่งเสริมโครงการตามแนวพระราชดำริ
- ๔.๖ พัฒนาส่งเสริมการท่องเที่ยวและแหล่งท่องเที่ยวเชิงอนุรักษ์

ยุทธศาสตร์ที่ ๕ ด้านการบริหารจัดการและการอนุรักษ์ทรัพยากรธรรมชาติและสิ่งแวดล้อม

- ๕.๑ อนุรักษ์และฟื้นฟูทรัพยากรธรรมชาติและสิ่งแวดล้อม
- ๕.๒ ส่งเสริม สนับสนุนให้ประชาชนในชุมชนมีจิตสำนึกในการร่วมกันอนุรักษ์ทรัพยากรธรรมชาติและสิ่งแวดล้อม
- ๕.๓ ปรับปรุงภูมิทัศน์ในชุมชนและเมือง
- ๕.๔ จัดทำระบบกำจัดขยะและสิ่งปฏิกูลตลอดจนระบบบำบัดน้ำเสีย
- ๕.๕ ส่งเสริมและสนับสนุนการใช้พลังงานทดแทน

ยุทธศาสตร์ที่ ๖ ด้านศิลปะ วัฒนธรรม จารีตประเพณีและภูมิปัญญาท้องถิ่น

- ๖.๑ ส่งเสริมการอนุรักษ์ ฟื้นฟู สืบทอดจารีตประเพณี ศิลปวัฒนธรรม
- ๖.๒ ส่งเสริมและสนับสนุนภูมิปัญญาท้องถิ่น และปราชญ์บุคคล
- ๖.๓ เสริมสร้างและทำนุบำรุงศาสนา ตลอดจนศิลปวัฒนธรรมท้องถิ่น
- ๖.๔ ส่งเสริมและสนับสนุนการอนุรักษ์โบราณวัตถุและโบราณสถานในท้องถิ่น
- ๖.๕ ส่งเสริมสนับสนุนการพัฒนาคุณธรรม จริยธรรม ของเด็ก เยาวชนและประชาชน

ยุทธศาสตร์ที่ ๗ ด้านการบริหารจัดการตามหลักธรรมาภิบาล

- ๗.๑ พัฒนาความรู้ความสามารถและคุณธรรมจริยธรรมแก่บุคลากรในองค์กร
- ๗.๒ พัฒนาปรับปรุงจัดหาเครื่องมือ เครื่องใช้ ตลอดจนสถานที่ในการปฏิบัติงาน
- ๗.๓ พัฒนาปรับปรุงระบบบริหารจัดการองค์กรตามหลักธรรมาภิบาล
- ๗.๔ ปรับปรุงและสร้างระบบการให้บริการที่ทันสมัย รวดเร็ว และมีประสิทธิภาพ
- ๗.๕ ส่งเสริมและสร้างทัศนคติที่ดีต่อการปฏิบัติงานเพื่อการบริการประชาชน
- ๗.๖ พัฒนาส่งเสริมระบบการประชาสัมพันธ์และเผยแพร่การดำเนินงานขององค์กร

การติดตามและประเมินผลแผนพัฒนาเทศบาลเมืองสุโขทัยได้กำหนดเครื่องมือ อุปกรณ์ สิ่งที่ใช้เป็นสื่อสำหรับการติดตามและประเมินผล เพื่อใช้ในการรวบรวมข้อมูลแผนพัฒนาที่ได้กำหนดขึ้น ซึ่งมีผลต่อการพัฒนาท้องถิ่น ข้อมูลดังกล่าวเป็นรูปแบบเชิงปริมาณ มีความจำเป็นและสำคัญในการมาหาค่าและผลประโยชน์ที่ได้รับจากแผนพัฒนาท้องถิ่น

แบบช่วยกำกับกำกับการจัดทำยุทธศาสตร์ของท้องถิ่นโดยตนเองเป็นแบบประเมินตนเองในการจัดทำยุทธศาสตร์ขององค์กรปกครองส่วนท้องถิ่น โดยจะทำการประเมินและรายงานทุกครั้งๆ หลังจากที้องค์กรปกครองส่วนท้องถิ่นได้ประกาศใช้แผนพัฒนา

ประเด็นการประเมิน	มีการดำเนินงาน	ไม่มีการดำเนินงาน
ส่วนที่ ๑ คณะกรรมการพัฒนาท้องถิ่น		
๑. มีการจัดตั้งคณะกรรมการพัฒนาท้องถิ่นเพื่อจัดทำแผนพัฒนาท้องถิ่น	✓	
๒. มีการจัดประชุมคณะกรรมการพัฒนาท้องถิ่นเพื่อจัดทำแผนพัฒนาท้องถิ่น	✓	
๓. มีการจัดประชุมอย่างต่อเนื่องสม่ำเสมอ	✓	
๔. มีการจัดตั้งคณะกรรมการสนับสนุนการจัดทำแผนพัฒนาท้องถิ่น	✓	
๕. มีการจัดประชุมคณะกรรมการสนับสนุนการจัดทำแผนพัฒนาท้องถิ่น	✓	
๖. มีคณะกรรมการพัฒนาท้องถิ่นและประชาคมท้องถิ่นพิจารณา ร่างแผนพัฒนาท้องถิ่น	✓	
ส่วนที่ ๒ การจัดทำแผนพัฒนาท้องถิ่น		
๗. มีการรวบรวมข้อมูลและปัญหาสำคัญของท้องถิ่นมาจัดทำฐานข้อมูล	✓	
๘. มีการเปิดโอกาสให้ประชาชนเข้ามามีส่วนร่วมในการจัดทำแผน	✓	
๙. มีการวิเคราะห์ศักยภาพของท้องถิ่น (SWOT) เพื่อประเมินสถานการณ์ การพัฒนาท้องถิ่น	✓	
๑๐. มีการกำหนดวิสัยทัศน์และภารกิจหลักการพัฒนาท้องถิ่นที่สอดคล้องกับ ศักยภาพของท้องถิ่น	✓	
๑๑. มีการกำหนดวิสัยทัศน์และภารกิจหลักการพัฒนาท้องถิ่นที่สอดคล้องกับ ยุทธศาสตร์จังหวัด	✓	
๑๒. มีการกำหนดจุดมุ่งหมายเพื่อการพัฒนาที่ยั่งยืน	✓	
๑๓. มีการกำหนดเป้าหมายการพัฒนาท้องถิ่น	✓	
๑๔. มีการกำหนดยุทธศาสตร์และแผนงาน	✓	
๑๕. มีการกำหนดยุทธศาสตร์ที่สอดคล้องกับยุทธศาสตร์จังหวัด	✓	
๑๖. มีการอนุมัติและประกาศใช้แผนพัฒนาท้องถิ่น	✓	
๑๗. มีการจัดทำบัญชีกลุ่มโครงการในแผนพัฒนาท้องถิ่น	✓	
๑๘. มีการกำหนดรูปแบบการติดตามประเมินผลยุทธศาสตร์	✓	
๑๙. มีการกำหนดรูปแบบการติดตามประเมินผลโครงการ	✓	
๒๐. มีการมีการทบทวนแผนพัฒนาท้องถิ่นหรือไม่	✓	

- มีการดำเนินการครบทั้ง ๒๐ ข้อ

ตารางเปรียบเทียบจำนวนโครงการ/กิจกรรมที่บรรจุในแผนพัฒนาท้องถิ่น (พ.ศ.๒๕๖๖-๒๕๗๐) และเพิ่มเติม
มีเป้าหมายดำเนินการในปีงบประมาณ พ.ศ.๒๕๖๗ และโครงการ/กิจกรรม ที่ได้รับการจัดสรรงบประมาณตาม
เทศบัญญัติ ประจำปีงบประมาณ พ.ศ.๒๕๖๗

ยุทธศาสตร์การพัฒนา	จำนวนโครงการ		จำนวนงบประมาณ	
	ปรากฏอยู่ใน ในแผนปี พ.ศ.๒๕๖๗	บรรจุใน เทศบัญญัติ	ตามแผนพัฒนา	ที่ได้รับงบประมาณ ตามเทศบัญญัติ ประจำปีงบประมาณ พ.ศ.๒๕๖๗
๑.ยุทธศาสตร์ด้านโครงสร้างพื้นฐาน	๔๙	๑	๖๙,๐๓๕,๒๘๐	๓๓,๐๐๐
๒.ยุทธศาสตร์ด้านงานส่งเสริมคุณภาพชีวิต	๖๑	๔๗	๑๔๑,๕๐๐,๗๒๘	๑๑๘,๙๗๖,๙๓๐
๓.ยุทธศาสตร์ด้านการวางแผน การส่งเสริมการลงทุน พาณิชย์ยกรรมและการท่องเที่ยว	๓๙	๑	๓๒๑,๗๖๕,๙๐๐	๒๐,๐๐๐
๔.ยุทธศาสตร์ด้านการบริหารจัดการ และการอนุรักษ์ทรัพยากรธรรมชาติและสิ่งแวดล้อม	๗	๒	๑๑๕,๙๔๗,๘๓๒.๘๓	๗๕,๐๐๐
๕.ยุทธศาสตร์ด้านศิลปะ วัฒนธรรม จารีตประเพณี และภูมิปัญญาท้องถิ่น	๒๓	๒๒	๙,๓๕๐,๐๐๐	๖,๙๗๗,๓๕๐
๖.ยุทธศาสตร์ด้านบริหารจัดการตามหลักธรรมาภิบาล	๒๙	๓	๔๓,๗๘๐,๔๐๐	๖๒๐,๐๐๐
รวม	๒๐๘	๗๖	๗๐๑,๓๘๐,๑๔๐.๘๓	๑๒๖,๗๐๒,๒๘๐

โครงการพัฒนาตามแผนพัฒนาท้องถิ่น ที่มีเป้าหมายที่จะดำเนินการในปีงบประมาณ พ.ศ.๒๕๖๗
มีโครงการทั้งหมด จำนวน ๒๐๘ โครงการ และโครงการที่ได้รับการจัดสรรงบประมาณตามเทศบัญญัติ
ประจำปีงบประมาณ พ.ศ.๒๕๖๗ จำนวน ๗๖ โครงการ คิดเป็นร้อยละ ๓๖.๕๔

งบประมาณตามแผนพัฒนาท้องถิ่นที่มีเป้าหมายที่จะดำเนินการในปีงบประมาณ พ.ศ.๒๕๖๗
งบประมาณ ๗๐๑,๓๘๐,๑๔๐.๘๓ บาท และงบประมาณที่ได้รับการจัดสรรงบประมาณตามเทศบัญญัติ
ประจำปีงบประมาณ พ.ศ.๒๕๖๗ งบประมาณ ๑๒๖,๗๐๒,๒๘๐ บาท คิดเป็นร้อยละ ๑๘.๐๖

ผลการดำเนินงานของเทศบาลเมืองสุโขทัย-ลก

ประจำปีงบประมาณ พ.ศ.๒๕๖๗

ตั้งแต่ วันที่ ๑ เดือนตุลาคม พ.ศ.๒๕๖๖ ถึง วันที่ ๓๐ เดือนกันยายน พ.ศ.๒๕๖๗

เทศบาลเมืองสุโขทัย-ลก กองยุทธศาสตร์และงบประมาณได้ดำเนินการติดตามความก้าวหน้าผลของการดำเนินโครงการพัฒนา/กิจกรรมตามยุทธศาสตร์ ทั้ง ๖ ยุทธศาสตร์ และรายการครุภัณฑ์ของหน่วยงาน สำนักงาน กองสังกัดเทศบาล ประจำปีงบประมาณ พ.ศ.๒๕๖๗ ตั้งแต่วันที่ ๑ เดือนตุลาคม พ.ศ.๒๕๖๖ ถึง วันที่ ๓๐ กันยายน พ.ศ.๒๕๖๗ เพื่อจัดทำรายงานผลการดำเนินงานโครงการพัฒนาแยกตามยุทธศาสตร์/แผนงาน ครุภัณฑ์แยกตามประเภท เสนอต่อคณะกรรมการติดตามและประเมินผลแผนพัฒนาเทศบาลเมืองสุโขทัย-ลก ซึ่งสรุปผลได้ ดังนี้

ส่วนแรกโครงการพัฒนา

๑.โครงการพัฒนาตามแผนพัฒนาท้องถิ่น (พ.ศ.๒๕๖๖-๒๕๗๐),แผนพัฒนาท้องถิ่นที่เพิ่มเติมและแผนพัฒนาท้องถิ่นที่เปลี่ยนแปลง ประจำปีงบประมาณ พ.ศ.๒๕๖๗ รวมโครงการทั้งสิ้น จำนวน ๗๖ โครงการ ดังนี้

- โครงการพัฒนาตามแผนพัฒนาท้องถิ่น เพิ่มเติม ครั้งที่ ๑ /๒๕๖๖ จำนวน ๓๗ โครงการ
- โครงการพัฒนาตามแผนพัฒนาท้องถิ่น เพิ่มเติม ครั้งที่ ๒ /๒๕๖๖ จำนวน ๔ โครงการ
- โครงการพัฒนาตามแผนพัฒนาท้องถิ่น เพิ่มเติม ครั้งที่ ๓ /๒๕๖๖ จำนวน ๓ โครงการ
- โครงการพัฒนาตามแผนพัฒนาท้องถิ่น เพิ่มเติม ครั้งที่ ๔ /๒๕๖๖ จำนวน ๒ โครงการ
- โครงการพัฒนาตามแผนพัฒนาท้องถิ่น เพิ่มเติม ครั้งที่ ๕ /๒๕๖๖ จำนวน ๕ โครงการ
- โครงการพัฒนาตามแผนพัฒนาท้องถิ่น เพิ่มเติม ครั้งที่ ๑ /๒๕๖๗ จำนวน ๓ โครงการ
- โครงการพัฒนาตามแผนพัฒนาท้องถิ่น เพิ่มเติม ครั้งที่ ๒ /๒๕๖๗ จำนวน ๑ โครงการ
- โครงการพัฒนาตามแผนพัฒนาท้องถิ่น เพิ่มเติม ครั้งที่ ๓ /๒๕๖๗ จำนวน ๑ โครงการ
- โครงการพัฒนาตามแผนพัฒนาท้องถิ่น เพิ่มเติม ครั้งที่ ๕ /๒๕๖๗ จำนวน ๑ โครงการ
- โครงการพัฒนาตามแผนพัฒนาท้องถิ่น เพิ่มเติม ครั้งที่ ๖ /๒๕๖๗ จำนวน ๑ โครงการ
- โครงการพัฒนาตามแผนพัฒนาท้องถิ่น เปลี่ยนแปลง ครั้งที่ ๒ /๒๕๖๖ จำนวน ๘ โครงการ
- โครงการพัฒนาตามแผนพัฒนาท้องถิ่น เปลี่ยนแปลง ครั้งที่ ๓ /๒๕๖๖ จำนวน ๕ โครงการ
- โครงการพัฒนาตามแผนพัฒนาท้องถิ่น เปลี่ยนแปลง ครั้งที่ ๔ /๒๕๖๖ จำนวน ๔ โครงการ
- โครงการพัฒนาตามแผนพัฒนาท้องถิ่น เปลี่ยนแปลง ครั้งที่ ๑ /๒๕๖๗ จำนวน ๑ โครงการ
- โครงการพัฒนาตามแผนพัฒนาท้องถิ่น เปลี่ยนแปลง ครั้งที่ ๒ /๒๕๖๗ จำนวน ๑ โครงการ

๒.ติดตามโครงการพัฒนาตามแผนพัฒนาท้องถิ่น (พ.ศ.๒๕๖๖-๒๕๗๐),แผนพัฒนาท้องถิ่นที่เพิ่มเติม และแผนพัฒนาท้องถิ่นที่เปลี่ยนแปลง ที่ได้รับการจัดสรรงบประมาณ ประจำปีงบประมาณ พ.ศ.๒๕๖๗ จำนวน ๙๗ โครงการ ดังนี้

- โครงการพัฒนาที่ได้รับการจัดสรรงบประมาณตามเทศบัญญัติงบประมาณรายจ่ายประจำปี พ.ศ.๒๕๖๗ จำนวน ๗๖ โครงการ

- โครงการพัฒนาที่ได้ใช้จ่ายจากเงินสะสม จำนวน ๑๕ โครงการ
- โครงการพัฒนาที่ได้รับการจัดสรรเงินอุดหนุนเฉพาะกิจ จำนวน ๔ โครงการ
- โครงการพัฒนาที่ได้รับการจัดสรรจากหน่วยงานภายนอก จำนวน ๒ โครงการ

ความก้าวหน้าผลของการดำเนินงานตามโครงการพัฒนา ประจำปีงบประมาณ พ.ศ.๒๕๖๗

ตารางแสดงจำนวนโครงการในแต่ละยุทธศาสตร์ที่มีการดำเนินการแล้วเสร็จ/โครงการที่อยู่ระหว่างดำเนินการ/โครงการที่ยังไม่ได้ดำเนินการและโครงการที่ยกเลิก

ยุทธศาสตร์	จำนวนโครงการที่ดำเนินการแล้วเสร็จ		จำนวนโครงการที่อยู่ระหว่างดำเนินการ		จำนวนโครงการที่ยังไม่ได้ดำเนินการ		รวมจำนวนโครงการทั้งหมด	
	จำนวน	ร้อยละ	จำนวน	ร้อยละ	จำนวน	ร้อยละ	จำนวน	ร้อยละ
๑.ยุทธศาสตร์ด้านโครงสร้างพื้นฐาน	๑๕	๘๘.๒๓	๒	๑๓.๓๓	-	-	๑๗	๑๗.๕๓
๒.ยุทธศาสตร์ด้านงานส่งเสริมคุณภาพชีวิต	๓๙	๘๑.๒๕	๕	๑๐.๖๓	๓	๖.๒๕	๔๗	๔๘.๕๕
๓.ยุทธศาสตร์ด้านการวางแผน การส่งเสริมการลงทุน พาณิชยกรรมและการท่องเที่ยว	๑	๓๓.๓๓	๒	๖๖.๖๗	-	-	๓	๓.๑๐
๔.ยุทธศาสตร์ด้านการบริหารจัดการ และการอนุรักษ์ทรัพยากรธรรมชาติและสิ่งแวดล้อม	๒	๕๐	๒	๕๐	-	-	๔	๔.๑๒
๕.ยุทธศาสตร์ด้านศิลปะ วัฒนธรรม จารีตประเพณี และภูมิปัญญาท้องถิ่น	๒๒	๑๐๐	-	-	-	-	๒๒	๒๒.๖๘
๖.ยุทธศาสตร์ด้านการบริหารจัดการตามหลักธรรมาภิบาล	๓	๗๕	๑	๒๕	-	-	๔	๔.๑๒
รวม	๘๒	๘๔.๕๔	๑๒	๑๒.๓๗	๓	๓.๐๙	๙๗	๑๐๐

สรุปผลจากตารางดังกล่าว ความก้าวหน้าผลการดำเนินงานตามโครงการพัฒนา ประจำปีงบประมาณ พ.ศ.๒๕๖๗ จำนวน ๙๗ โครงการ

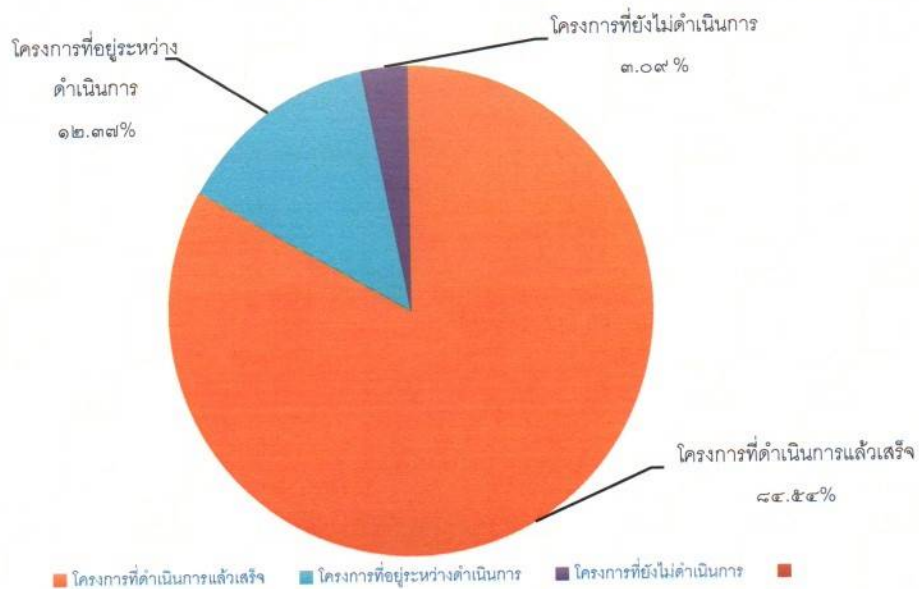
๑.โครงการดำเนินการแล้วเสร็จ จำนวน ๘๒ โครงการ คิดเป็นร้อยละ ๘๔.๕๔ โครงการทั้งหมด

๒.โครงการที่อยู่ระหว่างดำเนินการ จำนวน ๑๒ โครงการ คิดเป็นร้อยละ ๑๒.๓๗ ของโครงการทั้งหมด

๓.โครงการที่ยังไม่ได้ดำเนินการ จำนวน ๓ โครงการ คิดเป็นร้อยละ ๓.๐๙ ของโครงการทั้งหมด (สาเหตุของโครงการที่ยังไม่ได้พัฒนาอยู่ในหน้าที่ ๑๗)

สรุปผลจากรายงดงกล่าวความก้าวหน้าผลการดำเนินงานตามโครงการพัฒนาประจำปีงบประมาณ พ.ศ.๒๕๖๗ จำนวน ๙๗ โครงการ

- ๑.โครงการดำเนินการแล้วเสร็จ จำนวน ๘๒ โครงการ คิดเป็นร้อยละ ๘๔.๕๔ โครงการทั้งหมด
- ๒.โครงการที่อยู่ระหว่างดำเนินการ จำนวน ๑๒ โครงการ คิดเป็นร้อยละ ๑๒.๓๗ ของโครงการทั้งหมด
- ๓.โครงการที่ยังไม่ได้ดำเนินการ จำนวน ๓ โครงการ คิดเป็นร้อยละ ๓.๐๙ ของโครงการทั้งหมด



ติดตามการเบิกจ่ายโครงการพัฒนา/กิจกรรมในแต่ละยุทธศาสตร์ที่ได้รับการจัดสรรงบประมาณในปี พ.ศ.๒๕๖๗ จำนวน ๙๗ โครงการ
โครงการที่ได้รับการจัดสรรงบประมาณและมีการดำเนินการแล้วเสร็จ มีการเบิกจ่ายงบประมาณไปแล้ว จำนวน ๘๕ โครงการ

ยุทธศาสตร์	เทศบาลผู้िता		โอนงบประมาณเพื่อตั้งจ่ายเป็นรายการใหม่		เงินสะสม		เงินอุดหนุนเฉพาะกิจจากสำนักงบประมาณ		เงินที่ได้รับการอุดหนุนจากหน่วยงานภายนอก		รวม	
	จำนวนโครงการ	จำนวนเงิน	จำนวนโครงการ	จำนวนเงิน	จำนวนโครงการ	จำนวนเงิน	จำนวนโครงการ	จำนวนเงิน	จำนวนโครงการ	จำนวนเงิน	จำนวนโครงการ	จำนวนเงิน
ยุทธศาสตร์ที่ ๑ ด้านโครงสร้างพื้นฐาน	๑	๓๓,๐๐๐	-	-	๑๔	๑๒,๑๙๖,๘๗๐.๙๙	๒	๗,๙๖๘,๕๐๐	-	-	๑๗	๒๐,๑๙๘,๓๗๐.๙๙
ยุทธศาสตร์ที่ ๒ ด้านงานส่งเสริมคุณภาพชีวิต	๓๙	๘๓,๖๔๗,๑๒๐	-	-	-	-	-	-	-	-	๓๙	๘๓,๖๔๗,๑๒๐
ยุทธศาสตร์ที่ ๓ ด้านการวางแผนการส่งเสริมการลงทุนพาณิชย์กรรมและการท่องเที่ยว	๑	๒๐,๐๐๐	-	-	-	-	-	-	-	-	๑	๒๐,๐๐๐
ยุทธศาสตร์ที่ ๔ ด้านการบริหารจัดการและการอนุรักษ์ทรัพยากรธรรมชาติและสิ่งแวดล้อม	๒	๕๘,๓๗๙	-	-	-	-	-	-	๑	๒๗๖,๐๙๐	๓	๓๓๔,๔๖๙
ยุทธศาสตร์ที่ ๕ ด้านศิลปะ วัฒนธรรม จารีตประเพณีและภูมิปัญญาท้องถิ่น	๒๒	๖,๔๑๘,๘๙๔.๕๐	-	-	-	-	-	-	-	-	๒๒	๖,๔๑๘,๘๙๔.๕๐
ยุทธศาสตร์ที่ ๖ ด้านบริหารจัดการตามหลักธรรมาภิบาล	๓	๘๘๕,๒๑๙	-	-	-	-	-	-	-	-	๓	๘๘๕,๒๑๙
รวม	๖๘	๙๑,๐๖๒,๖๑๒.๕๐	-	-	๑๔	๑๒,๑๙๖,๘๗๐.๙๙	๒	๗,๙๖๘,๕๐๐	๑	๒๗๖,๐๙๐	๘๕	๑๑๑,๕๐๔,๐๗๓.๔๙

สรุปผลการเบิกจ่ายโครงการพัฒนาที่ได้รับการจัดสรรงบประมาณ จำนวน ๘๕ โครงการ งบประมาณรวม ๑๑๑,๕๐๔,๐๗๓.๔๙ บาท คิดเป็นร้อยละ ๘๗.๖๓ ของโครงการทั้งหมด

สาเหตุของโครงการที่ยังไม่ได้ดำเนินการ/กิจกรรมในแต่ละยุทธศาสตร์ในปีงบประมาณ พ.ศ.๒๕๖๗

รวมทั้งสิ้นจำนวน ๓ โครงการ

ยุทธศาสตร์ที่ ๒ ด้านงานส่งเสริมคุณภาพชีวิต

แผนงานสร้างความเข้มแข็งของชุมชน

๑. เงินอุดหนุนสำหรับสนับสนุนศูนย์คัดกรองและศูนย์ฟื้นฟูสภาพทางสังคม (ยาเสพติด) (กองสวัสดิการฯ)
งบประมาณ ๓๐,๐๐๐ บาท เนื่องจาก ไม่ได้รับการจัดสรรงบประมาณจากสำนักงบประมาณ

แผนงานการจัดศาสนาวัฒนธรรมและนันทนาการ

๒. โครงการจัดส่งเยาวชนประชาชนเข้าร่วมการแข่งขันและการประกวดในกิจกรรมต่างๆ (สำนักการศึกษา)
งบประมาณ ๕๐,๐๐๐ บาท เนื่องจาก ไม่มีกิจกรรมในการส่งเยาวชน ประชาชนเข้าร่วมการประกวด

๓. โครงการแข่งขันปันจักสีลัต (สำนักการศึกษา) งบประมาณ ๕๐,๐๐๐ บาท

เนื่องจาก เด็กและเยาวชนที่จะเข้าร่วมการแข่งขันมีน้อย

ส่วนที่สองรายการครุภัณฑ์

๑.รายการครุภัณฑ์ตามแผนพัฒนาท้องถิ่น (พ.ศ.๒๕๖๖-๒๕๗๐),แผนพัฒนาท้องถิ่นที่เพิ่มเติมและแผนพัฒนาท้องถิ่นที่เปลี่ยนแปลง ประจำปีงบประมาณ พ.ศ.๒๕๖๗ รวมรายการครุภัณฑ์ทั้งสิ้น จำนวน ๗๗ รายการ ดังนี้

- รายการครุภัณฑ์ตามแผนพัฒนาท้องถิ่น (พ.ศ.๒๕๖๖-๒๕๗๐) ประจำปีงบประมาณ พ.ศ.๒๕๖๗ จำนวน ๑๕ รายการ (บริการสาธารณะ)

- รายการครุภัณฑ์ที่ดำเนินการที่มีการจัดซื้อใช้ในสำนักงานเทศบาลฯ ที่ไม่ได้จัดซื้อเพื่อบริการสาธารณะจึงไม่ได้บรรจุไว้ในแผนพัฒนาท้องถิ่นของเทศบาลฯ จำนวน ๑ รายการ

๒.ติดตามรายการครุภัณฑ์ตามแผนพัฒนาท้องถิ่น (พ.ศ.๒๕๖๖-๒๕๗๐),แผนพัฒนาท้องถิ่นที่เพิ่มเติม และแผนพัฒนาท้องถิ่นที่เปลี่ยนแปลงที่ได้รับการจัดสรรงบประมาณ ประจำปีงบประมาณ พ.ศ.๒๕๖๗ จำนวน ๑๖ รายการ

- รายการครุภัณฑ์ที่ได้รับการจัดสรรงบประมาณตามเทศบัญญัติงบประมาณรายจ่ายประจำปี พ.ศ.๒๕๖๗ จำนวน ๑๕ รายการ

ความก้าวหน้าผลของการดำเนินงานการจัดซื้อรายการครุภัณฑ์ ประจำปีงบประมาณ พ.ศ.๒๕๖๗

ครุภัณฑ์	จำนวนรายการครุภัณฑ์ที่ดำเนินการจัดซื้อแล้วเสร็จ		จำนวนรายการครุภัณฑ์ที่อยู่ระหว่างดำเนินการ		จำนวนรายการครุภัณฑ์ที่ยังไม่ได้ดำเนินการ		จำนวนรายการครุภัณฑ์ที่ได้ยกเลิก		รวมจำนวนรายการครุภัณฑ์ทั้งหมด	
	จำนวน	ร้อยละ	จำนวน	ร้อยละ	จำนวน	ร้อยละ	จำนวน	ร้อยละ	จำนวน	ร้อยละ
รวม	๑๖	๑๐๐	-	-	-	-	-	-	๑๖	๑๐๐

สรุปผลจากตารางดังกล่าว ความก้าวหน้าผลการดำเนินงานจัดซื้อรายการครุภัณฑ์ประจำปีงบประมาณ พ.ศ.๒๕๖๗ จำนวน ๑๖ รายการ

๑.รายการครุภัณฑ์ที่ดำเนินการจัดซื้อแล้วเสร็จ จำนวน ๑๖ รายการ คิดเป็นร้อยละ ๑๐๐ ของรายการครุภัณฑ์ทั้งหมด

สรุปผลจากรายการดังกล่าว ความก้าวหน้าผลการดำเนินงานจัดซื้อรายการครุภัณฑ์ ประจำปีงบประมาณ พ.ศ.๒๕๖๗ จำนวน ๑๖ รายการ

๑.รายการครุภัณฑ์ที่ดำเนินการจัดซื้อแล้วเสร็จ จำนวน ๑๖ รายการ คิดเป็นร้อยละ ๑๐๐ ของรายการครุภัณฑ์ทั้งหมด



ติดตามการเบิกจ่ายในการจัดซื้อรายการครุภัณฑ์ที่ได้รับการจัดสรรงบประมาณในปี พ.ศ.๒๕๖๗

ครุภัณฑ์	เทศบัญญัติ		โอนงบประมาณ เพื่อจัดจ่ายเป็นรายการใหม่		เงินอุดหนุนเฉพาะกิจ		เงินรางวัลบริหารจัดการ บ้านเมืองที่ดี ปี ๒๕๖๖		รวม		การเบิกจ่าย			
	จำนวน รายการ ครุภัณฑ์	จำนวนเงิน	จำนวน รายการ ครุภัณฑ์	จำนวนเงิน	จำนวน รายการ ครุภัณฑ์	จำนวนเงิน	จำนวน รายการ ครุภัณฑ์	จำนวนเงิน	จำนวน รายการ ครุภัณฑ์	จำนวนเงิน	จำนวน รายการ ครุภัณฑ์	ร้อยละ	จำนวนเงิน	ร้อยละ
รวม	๑๕	๑,๖๓๐,๗๐๐	-	-	-	-	๑	๕๖๐,๐๐๐	๑๖	๒,๐๘๐,๖๙๐	๑๖	๑๐๐	๒,๐๘๐,๖๙๐	๑๐๐

สรุปผลการเบิกจ่ายรายการครุภัณฑ์ที่ได้รับการจัดสรรงบประมาณ จำนวน ๑๖ รายการ งบประมาณ ๒,๐๘๐,๖๙๐ บาท

- เบิกจ่ายไปแล้ว จำนวน ๑๖ รายการ คิดเป็นร้อยละ ๑๐๐ ของรายการครุภัณฑ์ทั้งหมด
- เบิกจ่ายงบประมาณไปแล้ว จำนวน ๒,๐๘๐,๖๙๐ บาท คิดเป็นร้อยละ ๑๐๐ ของงบประมาณทั้งหมด

ความพึงพอใจของประชาชนต่อผลการดำเนินงานของเทศบาลเมืองสุโขทัย

การประเมินความพึงพอใจของประชาชนต่อผลการดำเนินงานของเทศบาลเมืองสุโขทัย เทศบาลได้จัดทำแบบสอบถามความคิดเห็นของประชาชน โดยกำหนดให้มีการเก็บข้อมูล ปีละ ๑ ครั้ง หลังจากสิ้นสุดปีงบประมาณ จำนวน ๕๐๐ ชุด ปรากฏว่ามีผู้ตอบแบบสอบถามและส่งคืนเทศบาล จำนวน ๕๐๐ ราย โดยทอดแบบสอบถามไปยังชุมชนทั้ง ๓๑ ชุมชน โดยสรุปผลการประเมินเป็น ๒ ส่วน

- ส่วนที่ ๑ ความพึงพอใจต่อผลการดำเนินงานของเทศบาลเมืองสุโขทัยในภาพรวม
- ส่วนที่ ๒ ความพึงพอใจต่อผลการดำเนินงานของเทศบาลเมืองสุโขทัย

จำแนกยุทธศาสตร์ ทั้ง ๖ ยุทธศาสตร์

- เพศผู้ตอบแบบสอบถาม

ชาย จำนวน ๒๓๕ คน	คิดเป็นร้อยละ ๔๗
หญิง จำนวน ๒๖๕ คน	คิดเป็นร้อยละ ๕๓

- อายุผู้ตอบแบบสอบถาม

อายุต่ำกว่า ๒๐ ปี	จำนวน ๒๒ คน	คิดเป็นร้อยละ ๔.๔
อายุ ๒๐ - ๓๐ ปี	จำนวน ๙๘ คน	คิดเป็นร้อยละ ๑๙.๖
อายุ ๓๑ - ๔๐ ปี	จำนวน ๑๑๒ คน	คิดเป็นร้อยละ ๒๒.๔
อายุ ๔๑ - ๕๐ ปี	จำนวน ๑๑๒ คน	คิดเป็นร้อยละ ๒๒.๔
อายุ ๕๑ - ๖๐ ปี	จำนวน ๑๐๕ คน	คิดเป็นร้อยละ ๒๑.๐
อายุมากกว่า ๖๐ ปี	จำนวน ๕๑ คน	คิดเป็นร้อยละ ๑๐.๒

- การศึกษาผู้ตอบแบบสอบถาม

ประถมศึกษา	จำนวน ๑๘๓ คน	คิดเป็นร้อยละ ๓๖.๖
มัธยมศึกษาหรือเทียบเท่า	จำนวน ๑๕๕ คน	คิดเป็นร้อยละ ๓๑
อนุปริญญาหรือเทียบเท่า	จำนวน ๘๙ คน	คิดเป็นร้อยละ ๑๗.๘
ปริญญาตรี	จำนวน ๖๒ คน	คิดเป็นร้อยละ ๑๒.๔
สูงกว่าปริญญาตรี	จำนวน ๓ คน	คิดเป็นร้อยละ ๐.๖
อื่น ๆ	จำนวน ๘ คน	คิดเป็นร้อยละ ๑.๖

- อาชีพหลักของผู้ตอบแบบสอบถาม

รับราชการ	จำนวน ๒๑ คน	คิดเป็นร้อยละ ๔.๒
เอกชน/รัฐวิสาหกิจ	จำนวน ๑๒ คน	คิดเป็นร้อยละ ๒.๔
ค้าขาย/ธุรกิจ	จำนวน ๑๔๒ คน	คิดเป็นร้อยละ ๒๘.๔
รับจ้าง	จำนวน ๒๖๐ คน	คิดเป็นร้อยละ ๕๒
นักเรียน/นักศึกษา	จำนวน ๒๘ คน	คิดเป็นร้อยละ ๕.๖
เกษตรกร	จำนวน ๗ คน	คิดเป็นร้อยละ ๑.๔
อื่น ๆ	จำนวน ๓๐ คน	คิดเป็นร้อยละ ๖

ส่วนที่ ๑ : ผลการดำเนินงานของเทศบาลเมืองสุโขทัย-ลกในภาพรวม

ประเด็น	พอใจมาก	พอใจ	ไม่พอใจ
๑) มีการเปิดโอกาสให้ประชาชนมีส่วนร่วมในโครงการ/กิจกรรม	๕๑%	๔๖%	๓%
๒) มีการประชาสัมพันธ์ให้ประชาชนรับรู้ข้อมูลของโครงการ/กิจกรรม	๔๓%	๕๕%	๒%
๓) มีการเปิดโอกาสให้ประชาชนแสดงความคิดเห็นในโครงการ/กิจกรรม	๕๐%	๔๗%	๓%
๔) มีการรายงานผลการดำเนินงานของโครงการ/กิจกรรมต่อสาธารณะ	๔๗%	๔๙%	๔%
๕) มีความโปร่งใสในการดำเนินโครงการ/กิจกรรม	๔๒%	๕๔%	๔%
๖) การดำเนินงานเป็นไปตามระยะเวลาที่กำหนด	๔๖%	๕๑%	๓%
๗) ผลการดำเนินโครงการ/กิจกรรมนำไปสู่การแก้ไขปัญหา	๔๘%	๔๙%	๓%
๘) การแก้ไขปัญหาและตอบสนองความต้องการของประชาชน	๔๖%	๔๙%	๔%
๙) ประโยชน์ที่ประชาชนได้รับจากการดำเนินโครงการ/กิจกรรม	๔๗%	๔๙%	๔%
ภาพรวม	๔๗%	๕๐%	๓%

เกณฑ์ในการพิจารณา : หากสัดส่วนของประชาชนที่พอใจมากและพอใจ มีมากกว่าร้อยละ ๕๐ แสดงว่าองค์กรปกครองส่วนท้องถิ่นสามารถดำเนินงานได้บรรลุตามเป้าหมายที่กำหนด แต่ถ้ามีร้อยละของประชาชนที่พอใจมากและพอใจ น้อยกว่าร้อยละ ๕๐ แสดงว่าองค์กรปกครองส่วนท้องถิ่นไม่สามารถดำเนินงานได้บรรลุตามเป้าหมายที่กำหนด

สรุปภาพรวมความพึงพอใจของประชาชนที่มีต่อการดำเนินการของเทศบาลเมืองสุโขทัย-ลกมีผู้ตอบแบบสอบถามดังนี้

- พอใจมาก ร้อยละ ๔๗
- พอใจ ร้อยละ ๕๐
- ไม่พอใจ ร้อยละ ๓

ซึ่งจากผลการประเมินของเทศบาลเมืองสุโขทัย-ลกดังกล่าวข้างต้น ปรากฏว่าประชาชนมีความพึงพอใจมากและพอใจรวมกันแล้วอยู่ในที่ระดับร้อยละ ๙๗ สรุปได้ว่าเทศบาลสามารถดำเนินงานได้บรรลุตามเป้าหมายที่กำหนด

ส่วนที่ ๒ : ผลการดำเนินงานของเทศบาลเมืองสุโขทัย-โลกในแต่ละยุทธศาสตร์

โดยให้ผู้ตอบแบบสอบถามประเมินความพึงพอใจต่อการดำเนินงานจำแนกยุทธศาสตร์ซึ่งในแต่ละยุทธศาสตร์ มีประเด็นต่างๆ ให้ประเมิน ๘ ประเด็น ได้แก่

๑. มีการเปิดโอกาสให้ประชาชนมีส่วนร่วมในการเสนอโครงการ/กิจกรรม
๒. มีการประชาสัมพันธ์ให้ประชาชนรับรู้ข้อมูลโครงการ/กิจกรรม
๓. มีการเปิดโอกาสให้ประชาชนแสดงความคิดเห็นเกี่ยวกับโครงการ/กิจกรรม
๔. มีการรายงานผลการดำเนินงานโครงการ/กิจกรรมต่อประชาชนทราบ
๕. การเปิดโอกาสให้ประชาชนตรวจสอบการดำเนินโครงการ/กิจกรรม
๖. การดำเนินงานเป็นไปตามระยะเวลาที่กำหนด
๗. ผลการดำเนินโครงการ/กิจกรรมนำไปสู่การแก้ไขปัญหาของประชาชนในท้องถิ่น
๘. ประโยชน์ที่ประชาชนได้รับจากการดำเนินโครงการ/กิจกรรม

ผู้ตอบแบบสอบถามจะต้องให้คะแนนความพึงพอใจในแต่ละประเด็น (คะแนนเต็ม ๑๐) และนำคะแนนที่ได้จากผู้ตอบแบบสอบถามทั้งหมดมาคิดค่าเฉลี่ย สรุปเป็นภาพรวมของความพึงพอใจในแต่ละยุทธศาสตร์

ความพึงพอใจ	คะแนนเต็มความพึงพอใจ (เต็ม ๑๐ คะแนน)
(๑) ยุทธศาสตร์ด้านโครงสร้างพื้นฐาน	
๑. มีการเปิดโอกาสให้ประชาชนมีส่วนร่วมในการเสนอโครงการ/กิจกรรม	๘.๔๗
๒. มีการประชาสัมพันธ์ให้ประชาชนรับรู้ข้อมูลโครงการ/กิจกรรม	๘.๕๐
๓. มีการเปิดโอกาสให้ประชาชนแสดงความคิดเห็นเกี่ยวกับโครงการ/กิจกรรม	๘.๔๗
๔. มีการรายงานผลการดำเนินงานโครงการ/กิจกรรมต่อประชาชนทราบ	๘.๓๖
๕. การเปิดโอกาสให้ประชาชนตรวจสอบการดำเนินโครงการ/กิจกรรม	๘.๒๙
๖. การดำเนินงานเป็นไปตามระยะเวลาที่กำหนด	๘.๔๐
๗. ผลการดำเนินโครงการ/กิจกรรมนำไปสู่การแก้ไขปัญหาของประชาชนในท้องถิ่น	๘.๓๗
๘. ประโยชน์ที่ประชาชนได้รับจากการดำเนินโครงการ/กิจกรรม	๘.๓๔
รวม	๘.๔๐
(๒) ยุทธศาสตร์ด้านงานส่งเสริมคุณภาพชีวิต	
๑. มีการเปิดโอกาสให้ประชาชนมีส่วนร่วมในการเสนอโครงการ/กิจกรรม	๘.๕๑
๒. มีการประชาสัมพันธ์ให้ประชาชนรับรู้ข้อมูลโครงการ/กิจกรรม	๘.๔๔
๓. มีการเปิดโอกาสให้ประชาชนแสดงความคิดเห็นเกี่ยวกับโครงการ/กิจกรรม	๘.๓๘
๔. มีการรายงานผลการดำเนินงานโครงการ/กิจกรรมต่อประชาชนทราบ	๘.๓๑
๕. การเปิดโอกาสให้ประชาชนตรวจสอบการดำเนินโครงการ/กิจกรรม	๘.๓๘
๖. การดำเนินงานเป็นไปตามระยะเวลาที่กำหนด	๘.๓๖
๗. ผลการดำเนินโครงการ/กิจกรรมนำไปสู่การแก้ไขปัญหาของประชาชนในท้องถิ่น	๘.๓๖
๘. ประโยชน์ที่ประชาชนได้รับจากการดำเนินโครงการ/กิจกรรม	๘.๔๓
รวม	๘.๔๐

ความพึงพอใจ	คะแนนเต็มความพึงพอใจ (เต็ม ๑๐ คะแนน)
(๓) ยุทธศาสตร์ด้านการวางแผน การส่งเสริมการลงทุนพาณิชย์กรรมและการท่องเที่ยว	
๑.มีการเปิดโอกาสให้ประชาชนมีส่วนร่วมในการเสนอโครงการ/กิจกรรม	๘.๕๑
๒.มีการประชาสัมพันธ์ให้ประชาชนรับรู้ข้อมูลโครงการ/กิจกรรม	๘.๔๔
๓.มีการเปิดโอกาสให้ประชาชนแสดงความคิดเห็นเกี่ยวกับโครงการ/กิจกรรม	๘.๓๘
๔.มีการรายงานผลการดำเนินงานโครงการ/กิจกรรมต่อประชาชนทราบ	๘.๓๑
๕.การเปิดโอกาสให้ประชาชนตรวจสอบการดำเนินโครงการ/กิจกรรม	๘.๓๘
๖.การดำเนินงานเป็นไปตามระยะเวลาที่กำหนด	๘.๓๖
๗.ผลการดำเนินโครงการ/กิจกรรมนำไปสู่การแก้ไขปัญหาของประชาชนในท้องถิ่น	๘.๓๖
๘.ประโยชน์ที่ประชาชนได้รับจากการดำเนินโครงการ/กิจกรรม	๘.๔๓
รวม	๘.๔๐
(๔) ยุทธศาสตร์ด้านการบริหารจัดการและการอนุรักษ์ทรัพยากรธรรมชาติและสิ่งแวดล้อม	
๑.มีการเปิดโอกาสให้ประชาชนมีส่วนร่วมในการเสนอโครงการ/กิจกรรม	๘.๖๒
๒.มีการประชาสัมพันธ์ให้ประชาชนรับรู้ข้อมูลโครงการ/กิจกรรม	๘.๔๗
๓.มีการเปิดโอกาสให้ประชาชนแสดงความคิดเห็นเกี่ยวกับโครงการ/กิจกรรม	๘.๓๖
๔.มีการรายงานผลการดำเนินงานโครงการ/กิจกรรมต่อประชาชนทราบ	๘.๓๒
๕.การเปิดโอกาสให้ประชาชนตรวจสอบการดำเนินโครงการ/กิจกรรม	๘.๔๑
๖.การดำเนินงานเป็นไปตามระยะเวลาที่กำหนด	๘.๔๑
๗.ผลการดำเนินโครงการ/กิจกรรมนำไปสู่การแก้ไขปัญหาของประชาชนในท้องถิ่น	๘.๓๘
๘.ประโยชน์ที่ประชาชนได้รับจากการดำเนินโครงการ/กิจกรรม	๘.๒๙
รวม	๘.๔๑
(๕) ยุทธศาสตร์ด้านศิลปะ วัฒนธรรม จารีตประเพณีและภูมิปัญญาท้องถิ่น	
๑.มีการเปิดโอกาสให้ประชาชนมีส่วนร่วมในการเสนอโครงการ/กิจกรรม	๘.๒๘
๒.มีการประชาสัมพันธ์ให้ประชาชนรับรู้ข้อมูลโครงการ/กิจกรรม	๘.๓๖
๓.มีการเปิดโอกาสให้ประชาชนแสดงความคิดเห็นเกี่ยวกับโครงการ/กิจกรรม	๘.๒๘
๔.มีการรายงานผลการดำเนินงานโครงการ/กิจกรรมต่อประชาชนทราบ	๘.๓๘
๕.การเปิดโอกาสให้ประชาชนตรวจสอบการดำเนินโครงการ/กิจกรรม	๘.๓๖
๖.การดำเนินงานเป็นไปตามระยะเวลาที่กำหนด	๘.๓๔
๗.ผลการดำเนินโครงการ/กิจกรรมนำไปสู่การแก้ไขปัญหาของประชาชนในท้องถิ่น	๘.๓๘
๘.ประโยชน์ที่ประชาชนได้รับจากการดำเนินโครงการ/กิจกรรม	๘.๔๐
รวม	๘.๓๕

ความพึงพอใจ	คะแนนเต็มความพึงพอใจ (เต็ม ๑๐ คะแนน)
(๖) ยุทธศาสตร์ด้านการบริหารจัดการตามหลักธรรมาภิบาล	
๑.มีการเปิดโอกาสให้ประชาชนมีส่วนร่วมในการเสนอโครงการ/กิจกรรม	๘.๕๒
๒.มีการประชาสัมพันธ์ให้ประชาชนรับรู้ข้อมูลโครงการ/กิจกรรม	๘.๕๓
๓.มีการเปิดโอกาสให้ประชาชนแสดงความคิดเห็นเกี่ยวกับโครงการ/กิจกรรม	๘.๓๒
๔.มีการรายงานผลการดำเนินงานโครงการ/กิจกรรมต่อประชาชนทราบ	๘.๓๖
๕.การเปิดโอกาสให้ประชาชนตรวจสอบการดำเนินโครงการ/กิจกรรม	๘.๓๙
๖.การดำเนินงานเป็นไปตามระยะเวลาที่กำหนด	๘.๓๗
๗.ผลการดำเนินโครงการ/กิจกรรมนำไปสู่การแก้ไขปัญหาของประชาชนในท้องถิ่น	๘.๕๐
๘.ประโยชน์ที่ประชาชนได้รับจากการดำเนินโครงการ/กิจกรรม	๘.๕๒
รวม	๘.๓๙
รวมค่าเฉลี่ย	๘.๕๐

เกณฑ์ในการพิจารณา : หากค่าคะแนนเฉลี่ยความพึงพอใจเท่ากับ ๐ หรือ ใกล้ ๐ แสดงว่าผลการดำเนินงานตามแผนยุทธศาสตร์ขององค์กรปกครองส่วนท้องถิ่น ในยุทธศาสตร์นั้นๆ ไม่ประสบความสำเร็จ หากค่าคะแนนความพึงพอใจเท่ากับ ๕ แสดงว่า ผลการดำเนินงานตามแผนยุทธศาสตร์ขององค์กรปกครองส่วนท้องถิ่น ในยุทธศาสตร์นั้นๆ ประสบความสำเร็จในระดับปานกลาง และหากคะแนนค่าเฉลี่ยความพึงพอใจเท่ากับ ๑๐ หรือ ใกล้ ๑๐ แสดงว่าผลการดำเนินงานตามแผนยุทธศาสตร์ขององค์กรปกครองส่วนท้องถิ่น ในยุทธศาสตร์นั้นๆ ประสบความสำเร็จมากที่สุด

ข้อมูลจากตารางดังกล่าว สรุปได้ว่าระดับความพึงพอใจของประชาชนต่อผลการดำเนินงาน ของเทศบาลเมืองสุโขทัย-ลก จำแนกยุทธศาสตร์ในภาพรวมของ ๖ ยุทธศาสตร์ อยู่ที่ระดับคะแนน ๘.๕๐ (คะแนนเต็ม ๑๐) สรุปได้ว่าผลการดำเนินงานตามแผนยุทธศาสตร์ของเทศบาลประสบความสำเร็จมากที่สุด

ซึ่งคะแนนทั้ง ๖ ยุทธศาสตร์ด้านโครงสร้างพื้นฐาน อยู่ในเกณฑ์ที่ใกล้เคียงกัน ยุทธศาสตร์ที่มีคะแนนมากที่สุด ได้แก่ ยุทธศาสตร์ด้านการบริหารจัดการและการอนุรักษ์ทรัพยากรธรรมชาติและสิ่งแวดล้อม ๘.๕๑ คะแนน (คะแนนเต็ม ๑๐)

ข้อเสนอแนะ

เทศบาลเมืองสุโขทัยจึงได้มีการเตรียมความพร้อมในการรองรับสถานการณ์การเปลี่ยนแปลงให้เป็นไปตามมาตรการอยู่เสมอ ในการกำหนดยุทธศาสตร์ การวางแผน การดำเนินงาน และการใช้จ่ายงบประมาณ ควรต้องมีการวิเคราะห์ข้อมูลให้สอดคล้อง กับสถานการณ์ในปัจจุบัน พร้อมทั้งตอบสนองความต้องการของประชาชนและเกิดประโยชน์สูงสุดและการดำเนินงานเป็นอย่างดีมีประสิทธิภาพ มีความคุ้มค่า โปร่งใส เพื่อให้การแก้ไขปัญหาเป็นไปตามความต้องการอย่างแท้จริงทั้งนี้ภาคประชาชน หน่วยงานของรัฐ ภาคเอกชนและผู้มีส่วนได้ส่วนเสีย สามารถให้ข้อเสนอแนะให้คำปรึกษา แนะนำ ต่อผลการดำเนินงานของเทศบาลเมืองสุโขทัยได้โดยตรงต่อผู้บริหารของเทศบาลเมืองสุโขทัยหรือให้ ข้อมูลผ่านระบบเว็บไซต์ ของเทศบาลเมืองสุโขทัย www.saraban-kolokcity@lgo.mail.go.th หรือติดต่อให้ข้อมูลได้ที่สำนักงานเทศบาลเมืองสุโขทัย เลขที่ ๒๕ ถนนทรายทอง ๒ ตำบลสุโขทัย อำเภอสุโขทัย จังหวัดนครราชสีมา ๙๖๑๒๐ หมายเลขโทรศัพท์ ๐๗๓-๖๑๑๐๐๖ ในวันและเวลาราชการ

โครงการพัฒนาของเทศบาลเมืองสุโขทัย-ลก

บัญชีครุภัณฑ์แสดงการติดตามและประเมินผลแผนพัฒนา ประจำปี 2567

เทศบาลเมืองสุโขทัย

(ตั้งแต่ วันที่ 1 ตุลาคม 2566 ถึง 30 กันยายน 2567)

ที่	โครงการ	แผนปี 2567		หน่วยงาน รับผิดชอบ	ผลการดำเนินงาน					ช่วงระยะเวลา ในการ ดำเนินงาน
		แผนพัฒนา	เทศบัญญัติ		แล้วเสร็จ	อยู่ระหว่าง	ยังไม่ได้ ดำเนินการ	ยกเลิก โครงการ	งบประมาณที่ใช้ จริง	
ประเภทครุภัณฑ์สำนักงาน										
1	เครื่องปรับอากาศแบบแขวน ขนาดไม่น้อยกว่า 24,000 บีทียู พร้อมติดตั้ง จำนวน 12 เครื่อง ปี 2566 โรงเรียนเทศบาล ๔ จำนวน ๔ เครื่อง และศพด.เทศบาลเมืองสุโขทัย-ลก จำนวน 2 เครื่อง ปี 2567 โรงเรียนเทศบาล ๔ จำนวน 2 เครื่อง ปี 2568 โรงเรียนเทศบาล ๔ จำนวน ๒ เครื่อง และศพด. คลคามิน จำนวน ๒ เครื่อง โรงเรียนเทศบาล 4 จำนวน 2 เครื่อง และศพด.อัลอามีน จำนวน 2 เครื่อง	64,800		สำนักการศึกษา						
2	พัฒนารองเท้าเหล็ก 3 ชั้น จำนวน 20 อันๆ ละ 1,300 บาท โรงเรียนเทศบาล 2	12,000		สำนักการศึกษา						
3	พัฒนารองเท้าเหล็ก 3 ชั้น จำนวน 20 อันๆ ละ 1,300 บาท โรงเรียนเทศบาล 2	26,000		สำนักการศึกษา						
แผนงานการศึกษา										
ประเภทครุภัณฑ์สำนักงาน										
4	นาฬิกาดิจิตอล ขนาดกว้าง 2930 x สูง 860 x หนา 100 มิลลิเมตร จำนวน 1 เรือน สำหรับสนามกีฬาหาราช (พ2/2566)	78,000		สำนักการศึกษา						
5	เครื่องถ่ายเอกสารระบบดิจิตอล (ขาว-ดำ) จำนวน 1 เครื่อง โรงเรียนเทศบาล 4 (พ2/2566)	180,000	180,000	สำนักการศึกษา	✓				180,000	มีนาคม
6	โต๊ะอเนกประสงค์ จำนวน 10 ชุด โรงเรียนเทศบาล 4 (พ2/2566)	17,000	17,000	สำนักการศึกษา	✓				17,000	มีนาคม
7	พัฒนารองเท้าเหล็ก 3 ชั้น จำนวน 20 อันๆ ละ 1,300 บาท โรงเรียนเทศบาล 1 จำนวน 48 ตัว และโรงเรียนเทศบาล 2 จำนวน 18 ตัว ปี 2567 โรงเรียนเทศบาล 1 จำนวน 52 ตัว โรงเรียนเทศบาล 4 จำนวน 40 ตัว ศพด.วัดโก-ลกเทพวิมล จำนวน 4 ตัว (แก้ไข 4/2566)	125,400	125,400	สำนักการศึกษา	✓				125,400	มีนาคม
8	เครื่องพิมพ์สำเนาแบบดิจิตอล ความละเอียดไม่น้อยกว่า 300x400 จุดต่อตารางนิ้ว จำนวน 1 เครื่อง โรงเรียนเทศบาล4 (พ2/2566)	111,000		สำนักการศึกษา						
9	เครื่องปรับอากาศแบบแขวน ขนาดไม่น้อยกว่า 3,000 บีทียู พร้อมติดตั้ง จำนวน 2 ตัว โรงเรียนเทศบาล 4 (พ2/2566)	83,000		สำนักการศึกษา						
10	โต๊ะอเนกประสงค์สี่ขา ขนาดไม่น้อยกว่า 60x150x75 ซม. จำนวน 16 ตัวโรงเรียนเทศบาล 4 (แก้ไข5/2567)	40,800		สำนักการศึกษา						

บัญชีครุภัณฑ์แสดงการติดตามและประเมินผลแผนพัฒนา ประจำปี 2567

เทศบาลเมืองสุโขทัย

(ตั้งแต่ วันที่ 1 ตุลาคม 2566 ถึง 30 กันยายน 2567)

ที่	โครงการ	แผนปี 2567		หน่วยงาน รับผิดชอบ	ผลการดำเนินงาน					ช่วงระยะเวลา ในการ ดำเนินงาน
		แผนพัฒนา	เทศบัญญัติ		แล้วเสร็จ	อยู่ระหว่าง	ยังไม่ได้ ดำเนินการ	ยกเลิก โครงการ	งบประมาณที่ใช้ จริง	
11	ผ้า màn พร้อมติดตั้งในห้องเรียนปรับอากาศ จำนวน 5 ห้องเรียน ประกอบด้วย -ห้องปฏิบัติการคอมพิวเตอร์ -ห้องปฏิบัติการทางภาษา -ห้องสื่ออนุบาลห้องปฏิบัติการทางวิทยาศาสตร์ -ห้องศาสนาอิสลาม โรงเรียนเทศบาล 2 (พ2/2566)	90,000		สำนักงานการศึกษา						
12	เครื่องถ่ายเอกสาร ระบบดิจิตอล (ขาว-ดำ) ความเร็ว 20 แผ่นต่อนาที จำนวน 1 เครื่อง ศูนย์พัฒนาเด็กเล็ก มัสยิดอัลอามีน (พ2/2566)	87,500		สำนักงานการศึกษา						
13	โพเดียม โรงเรียนเทศบาล 3 (แกไข่5/2567)	15,000		สำนักงานการศึกษา						
14	ชุดรับแขกโรงเรียนเทศบาล 3 (แกไข่5/2567)	80,000		สำนักงานการศึกษา						
แผนงานการศึกษา										
ประเภทครุภัณฑ์ยานพาหนะและขนส่ง										
ประเภทครุภัณฑ์ไฟฟ้าและวิทยุ										
1	กล้องวงจรปิด CCTV และอุปกรณ์บันทึกภาพพร้อมติดตั้ง จำนวน 16 ตัว โรงเรียนเทศบาล 3 (พ3/2566)	498,400		สำนักงานการศึกษา						
2	ลำโพงแขวน ขนาด6.35 นิ้ว ขนาด 100 วัตต์ จำนวน 4 คู่ โรงเรียนเทศบาล 4	36,000		สำนักงานการศึกษา						
3	กล้องโทรทัศน์วงจรปิด ชนิดเครือข่าย แบบมุมมองคงที่ สำหรับติดตั้งภายนอกอาคาร พร้อมอุปกรณ์บันทึก จำนวน 16 ตัว โรงเรียนเทศบาล 4 (พ3/2566)	296,100		สำนักงานการศึกษา						
ประเภทครุภัณฑ์โฆษณาและเผยแพร่										
1	โทรทัศน์ แอล อี ดี (LED TV) แบบ Smart TV ขนาดหน้าจอไม่น้อยกว่า 50 นิ้ว จำนวน 22 เครื่องๆ ละ 19,000 บาท ปี 2566 โรงเรียนเทศบาล 1 จำนวน 6 เครื่อง,โรงเรียนเทศบาล 4 จำนวน 14 เครื่อง, ปี2567 ศพด.มัสยิดอะห์มาดีเยห์ จำนวน 2 เครื่อง (แกไข่4/2566)	38,000		สำนักงานการศึกษา						
2	โทรทัศน์ แอล อี ดี(LED TV) แบบ Smart TVขนาดหน้าจอไม่น้อยกว่า 55 นิ้ว จำนวน 6 เครื่องๆ ละ 19,900 บาท ปี 2566ศพด.มัสยิดอัลอามีน จำนวน 3 เครื่อง ปี 2567 ศพด. วัดโลกเทพรวิมล จำนวน 3 เครื่อง (แกไข่4/2566)	138,000		สำนักงานการศึกษา						
3	โทรทัศน์ แอล อี ดี(LED TV) แบบ Smart TV ระดับความละเอียดจอภาพ 3540X2160 พิกเซลขนาด 43 นิ้ว จำนวน 27 เครื่อง สำหรับโรงเรียนเทศบาล 3(พ2/2566)	405,000		สำนักงานการศึกษา						
4	โทรทัศน์ แอล อี ดี (LED TV) แบบ Smart TV ขนาดหน้าจอไม่น้อยกว่า 50 นิ้ว จำนวน 2 เครื่อง ศพด. มัสยิดอะห์มาดีเยห์ (แกไข่4/2566)	38,000	38,000	สำนักงานการศึกษา	✓				38,000	มีนาคม

บัญชีครุภัณฑ์แสดงการติดตามและประเมินผลแผนพัฒนา ประจำปี 2567

เทศบาลเมืองสุโขทัย

(ตั้งแต่ วันที่ 1 ตุลาคม 2566 ถึง 30 กันยายน 2567)

ที่	โครงการ	แผนปี 2567		หน่วยงาน รับผิดชอบ	ผลการดำเนินงาน					ช่วงระยะเวลา ในการ ดำเนินงาน
		แผนพัฒนา	เทศบัญญัติ		แล้วเสร็จ	อยู่ระหว่าง	ยังไม่ได้ ดำเนินการ	ยกเลิก โครงการ	งบประมาณที่ใช้ จริง	
5	โทรทัศน์ แอล อี ดี (LED TV) แบบ Smart TV ขนาดหน้าจอไม่น้อยกว่า 55 นิ้ว จำนวน 3 เครื่อง ศพด. มัลติอัลอามิน	69,000	69,000	สำนักงานการศึกษา	✓				69,000	มีนาคม
6	เครื่องมัลติมีเดียโปรเจคเตอร์ระดับ XGA ขนาด 4,500 ANSI Lumens จำนวน 1 เครื่อง ศพด. มัลติอัลอามิน	53,000		สำนักงานการศึกษา						
7	กล้องถ่ายภาพ ความละเอียดไม่น้อยกว่า ๒๐ ล้านพิกเซล พร้อมขาตั้งกล้อง โรงเรียนเทศบาล 1 จำนวน ๑ ชุด และโรงเรียนเทศบาล 4 จำนวน ๑ ชุด(พ2/2566)	100,000		สำนักงานการศึกษา						
แผนงานการศึกษา										
ประเภทครุภัณฑ์งานบ้านงานครัว										
1	โต๊ะอาหารหน้ายาว จำนวน 10 ชุด 1. โต๊ะอาหารหน้ายาว จำนวน 10 ตัว - ขนาดไม่น้อยกว่า 60x150x75 ซม. - หน้าโต๊ะหนาไม่น้อยกว่า 25 มม. - หน้าโต๊ะปิดผิวด้วยไฟเฝ้าขาว 2. ม้านั่งยาว จำนวน 20 ตัว - ขนาดไม่น้อยกว่า 30x150x45 ซม. - หน้าพื้นม้านั่งหนาไม่น้อยกว่า 25 มม. - หน้าพื้นม้านั่งปิดผิวด้วยไฟเฝ้าขาวสำหรับ ศพด.มัลติอัลอามิน (พ2/2566)	30,000	30,000	สำนักงานการศึกษา	✓				30,000	มีนาคม
2	เครื่องตัดแต่งพุ่มไม้ ขนาด ๒๒ นิ้ว ความจุกระบอกสูบขนาดไม่น้อยกว่า ๒๑ ซีซี, เครื่องยนต์ขนาดไม่น้อยกว่า ๐.๘ แรงม้า, ใบมีดตัดขนาดไม่น้อยกว่า ๒๒ นิ้ว จำนวน ๑ เครื่อง โรงเรียนเทศบาล 4 (พ2/2566)	11,000		สำนักงานการศึกษา						
ประเภทครุภัณฑ์กีฬา										
1	ที่นั่งพักนักกีฬาสำรอง ขนาด 10 ที่นั่ง จำนวน 4 ชุด ประกอบด้วย -ขนาดกว้าง 1.2 เมตร สูง 2.2 เมตร ยาว 5 เมตร -โครงทำด้วยเหล็กเชื่อมดัดโค้ง เคลือบกันสนิม -ด้านล่างเสริมคานเหล็ก ยาวตลอดแนวที่นั่ง ด้านในถ่วงน้ำหนักโครงสร้าง -ที่นั่งเป็นโฟเบอร์กลาส ผิวมันเงา มีรูระบายน้ำ จำนวน 10 ที่นั่ง -ที่นั่งขนาด กว้าง 41 ซม. ลึก 46 ซม. สูง 30 ซม -หลังคามผลิตจากแผ่นโพลีคาร์บอเนตหนา 6 มม. -มีล้อเหล็ก เส้นผ่าศูนย์กลาง 4 นิ้ว -มีขาปรับกันไถล สำหรับสนามกีฬามหาราช (พ2/2566)	326,000		สำนักงานการศึกษา						

บัญชีครุภัณฑ์แสดงการติดตามและประเมินผลแผนพัฒนา ประจำปี 2567

เทศบาลเมืองสุโขทัย

(ตั้งแต่ วันที่ 1 ตุลาคม 2566 ถึง 30 กันยายน 2567)

ที่	โครงการ	แผนปี 2567		หน่วยงาน รับผิดชอบ	ผลการดำเนินงาน					ช่วงระยะเวลา ในการ ดำเนินงาน
		แผนพัฒนา	เทศบัญญัติ		แล้วเสร็จ	อยู่ระหว่าง	ยังไม่ได้ ดำเนินการ	ยกเลิก โครงการ	งบประมาณที่ใช้ จริง	
ประเภทครุภัณฑ์กีฬา										
2	เครื่องบริหารกล้ามเนื้อหลังกลาง ROW จำนวน 1 เครื่อง ประกอบด้วย 1.ขนาดเครื่อง ยาว 129 ซม. กว้าง 975 ซม.สูง 152 ซม. 2. เหล็กวัสดุผลิตกันชน ขนาด 60x120x3 มม. 3. มีแผ่นน้ำหนักรวม 95 กก. 4. น้ำหนักเครื่อง 209 กก. (ป4/2566)	40,000		สำนักงานการศึกษา						
3	เครื่องบริหารกล้ามเนื้อหลัง Lat Pulldown/Long Pulldown Dual Function จำนวน 1 เครื่องประกอบด้วย 1. ขนาดเครื่อง ยาว 222 ซม. กว้าง 125 ซม. สูง 236.5 ซม. 2. เหล็กวัสดุผลิตกันชน ขนาด 60x120x3 มม. 3. มีแผ่นน้ำหนักรวม 100 กก. 4. น้ำหนักเครื่อง 228 กก. (พ2/2566) (ป4/2566)	40,000		สำนักงานการศึกษา						
4	เครื่องบริหารกล้ามเนื้ออก Pec Fly Machine จำนวน 1 เครื่องประกอบด้วย 1. ขนาดเครื่อง ยาว 186.5 ซม. กว้าง 108.8 ซม.สูง 202 ซม. 2. เหล็กวัสดุผลิตกันชน ขนาด 60x120x3 มม. 3. มีแผ่นน้ำหนักรวม 100 กก. 4. น้ำหนักเครื่อง 234 กก. (พ2/2566) (ป4/2566)	40,000		สำนักงานการศึกษา						
ประเภทครุภัณฑ์กีฬา										
5	ตู้วีงไฟฟ้า จำนวน 1 เครื่อง ประกอบด้วย 1.จอแสดงผลทัชสกรีนขนาด 15.6 นิ้ว สามารถเชื่อมต่อ Wifi internet ได้ดูหนัง ฟังเพลง เฟสบุ๊ก อื่น ๆ 2. มีระบบเข็มขัดแรงกระแทก shock absorber ระบบดูดซับแรงกระแทกแบบหลายชั้น 3. มอเตอร์ AC 6.0 แรงม้า HP 4. สายพานกว้าง 60 ซม. ยาว 165 ซม. 5. ความเร็ว ตั้งแต่ 1.0-25 กิโลเมตรต่อชั่วโมง 6. ความชันช่วงเอียง 1-20 % ปุ่มด่วนสำหรับความเร็วเอียงและโปรแกรม การจัดการระบบการจัดการของมนุษย์ 7. มีช่องต่อ เพื่อเล่น MP 3 และลำโพง ระบบ Hi-Fi ที่มีกำลังสูง อินพุตเสียง MP 3 8. วัสดุการเดินของหัวใจแบบสลิค 9. รองรับการทำงานของระบบป้องกันอัคคีภัยได้ 2 ระดับพร้อมทั้งหยุดฉุกเฉินและหยุดนิ่ง	75,000		สำนักงานการศึกษา						

บัญชีครุภัณฑ์แสดงการติดตามและประเมินผลแผนพัฒนา ประจำปี 2567

เทศบาลเมืองสุโขทัย

(ตั้งแต่ วันที่ 1 ตุลาคม 2566 ถึง 30 กันยายน 2567)

ที่	โครงการ	แผนปี 2567		หน่วยงาน รับผิดชอบ	ผลการดำเนินงาน					ช่วงระยะเวลา ในการ ดำเนินงาน
		แผนพัฒนา	เทศบัญญัติ		แล้วเสร็จ	อยู่ระหว่าง	ยังไม่ได้ ดำเนินการ	ยกเลิก โครงการ	งบประมาณที่ใช้ จริง	
6	<p>10. รันโปรแกรมอัจฉริยะ 36 โปรแกรม โดยผู้ใช้กำหนดเอง</p> <p>11. รองรับน้ำหนักสูงสุด 200 กิโลกรัม</p> <p>12. ขนาดเครื่องกว้าง 90 ยาว 220 สูง 150 ซม. ขนาดผลิตภัณฑ์ 250x100x150 ซม.</p> <p>13. น้ำหนักเครื่อง N.W: 200 กก. G.W: 230 กก. (ป4/2566)</p> <p>อุปกรณ์กีฬา ประกอบด้วย</p> <p>1. เสากระโดดสูง จำนวน 1 ชุด</p> <p>2. รั้วกระโดด จำนวน 10 อัน</p> <p>3. เบาะรองรับกระโดดสูง จำนวน 2 เบาะ</p> <p>4. สตาร์ทตั้งบล็อก จำนวน 1 อัน</p> <p>5. กระสอบทรายหนักแท้ จำนวน 2 อัน</p> <p>6. เสาแขวนกระสอบทราย จำนวน 2 อัน</p> <p>7. รั้วสังทองเหลือง จำนวน 2 อัน</p> <p>8. เป่าล่อรุ่น FM 2 จำนวน 2 คู่</p> <p>9. หมวกซ้อมมวย จำนวน 1 คู่</p> <p>สำหรับโรงเรียนเทศบาล 3 (พ2/2566)</p>	177,790		สำนักงาน การศึกษา						
แผนงานการศึกษา										
ประเภทครุภัณฑ์คอมพิวเตอร์										
1	<p>เครื่องพิมพ์ multifunction เลเซอร์หรือ LED จำนวน 3 เครื่องๆละ 15,000 บาท</p> <p>ปี 2566 ศพด.เทศบาลเมืองสุโขทัย-โลก จำนวน 1 เครื่อง</p> <p>ปี 2567 ศพด.เทศบาลเมืองสุโขทัย-โลก จำนวน 1 เครื่อง</p> <p>ปี 2570 ศพด.วัดโก-ลกเทพวิมล จำนวน 1 เครื่อง</p>	15,000		สำนักงาน การศึกษา						
2	<p>เครื่องคอมพิวเตอร์สำหรับประมวลผล แบบที่ 1 จอแสดงภาพขนาดไม่น้อยกว่า 18 นิ้ว จำนวน 40 เครื่อง</p> <p>ปี 2566 โรงเรียนเทศบาล 1 จำนวน 7 เครื่อง และ ศพด.เทศบาลสุโขทัย-โลก จำนวน 1 เครื่อง</p> <p>ปี 2567 โรงเรียนเทศบาล 4 จำนวน 20 เครื่อง และ ศพด.เทศบาลสุโขทัย-โลก จำนวน 1 เครื่อง</p> <p>ปี 2568 โรงเรียนเทศบาล 4 จำนวน 10 เครื่อง</p> <p>ปี 2569 ศพด.วัดโก-ลกเทพวิมล จำนวน 1 เครื่อง</p>	462,000		สำนักงาน การศึกษา						
3	<p>เครื่องสำรองไฟ ขนาด 800 VA จำนวน 66 เครื่องๆ ละ 2,500 บาท</p> <p>ปี 2566 โรงเรียนเทศบาล 1 จำนวน 7 เครื่อง และ โรงเรียนเทศบาล3 จำนวน 26 เครื่อง และ ศพด.เทศบาลสุโขทัย-โลก จำนวน 1 เครื่อง</p> <p>ปี 2567 โรงเรียนเทศบาล 4 จำนวน 20 เครื่อง และ ศพด.เทศบาลสุโขทัย-โลก จำนวน 1 เครื่อง</p>	52,500		สำนักงาน การศึกษา						

บัญชีครุภัณฑ์แสดงการติดตามและประเมินผลแผนพัฒนา ประจำปี 2567

เทศบาลเมืองสุโขทัย

(ตั้งแต่ วันที่ 1 ตุลาคม 2566 ถึง 30 กันยายน 2567)

ที่	โครงการ	แผนปี 2567		หน่วยงาน รับผิดชอบ	ผลการดำเนินงาน					ช่วงระยะเวลา ในการ ดำเนินงาน
		แผนพัฒนา	เทศบัญญัติ		แล้วเสร็จ	อยู่ระหว่าง	ยังไม่ได้ ดำเนินการ	ยกเลิก โครงการ	งบประมาณที่ใช้ จริง	
4	ปี 2568 โรงเรียนเทศบาล 4 จำนวน 10 เครื่อง ปี 2569 ศพด.วัดโก-ลกเทพวิมล จำนวน 1 เครื่อง เครื่องคอมพิวเตอร์โน้ตบุ๊ก สำหรับงานประมวลผล จำนวน 2 เครื่อง โรงเรียนเทศบาล 4 (พ2/2566)	44,000	24,000	สำนักงานการศึกษา	✓				24,000	มีนาคม
5	เครื่องคอมพิวเตอร์สำหรับงานประมวลผล แบบที่1 จำนวน 1เครื่อง ศพด.เทศบาลเมืองสุโขทัย-โลก(แก้ไข1/2566)	24,000	24,000	สำนักงานการศึกษา	✓				24,000	มีนาคม
6	เครื่องพิมพ์เลเซอร์ หรือ LED สี ชนิด Network แบบที่ 2 (27 หน้า/นาที) จำนวน 1 เครื่อง ศูนย์พัฒนาเด็กเล็ก มัสยิดอัลอามีน (พ2/2566)	26,000		สำนักงานการศึกษา						
ประเภทครุภัณฑ์การเกษตร										
1	เครื่องสูบน้ำแบบหยอโขง มอเตอร์ไฟฟ้าสูบน้ำได้ 1,500 ลิตรต่อนาที พร้อมถังแรงดันเหล็ก จำนวน 1 ชุด สำหรับสนามกีฬาทหารราช (พ2/2566)	55,000		สำนักงานการศึกษา						
ประเภทครุภัณฑ์วิทยาศาสตร์										
1	กล้องจุลทรรศน์ ชนิด ๒ ตา 1) มีกำลังขยายไม่น้อยกว่า 1,000 เท่า 2) หัวกล้อง (Viewing Head) เป็นชนิดกระบอกตาคู่ หมุนได้รอบ 360 องศาและมีปุ่มล็อกตรึงให้อยู่กับที่ 3) เลนส์ใกล้ตา(Eye Pieces)ชนิดเห็นภาพกว้างกำลังขยาย 10x1 คู่ มี Field number ไม่น้อยกว่า18 มิลลิเมตร 4) เลนส์วัตถุ (Objective) ชนิด Achromatic กำลังขยาย 4x1 หัว, 10x1 หัว, 40x1 หัว, 100x1 หัว ๕) แผ่นบรรจุเลนส์วัตถุสามารถบรรจุเลนส์วัตถุได้ ไม่น้อยกว่า 4 ช่อง 6) ระบบแสงไฟอยู่ในฐานกล้อง 7) ใช้ไฟ 220 โวลต์ 8) มีสารเคลือบเลนส์เพื่อป้องกันเชื้อรา จำนวน ๔ เครื่อง สำหรับโรงเรียนเทศบาล ๔ (พ2/2566)	120,000		สำนักงานการศึกษา						
แผนงานการศึกษา										
ประเภทครุภัณฑ์โรงงาน										
1	เครื่องฉีดน้ำแรงดันสูงแรงดันไม่น้อยกว่า 110bar ปริมาณน้ำไม่น้อยกว่า 330 ลิตร/ชั่วโมง จำนวน1 เครื่อง โรงเรียนเทศบาล 2 (พ2/2566)	10,000		กองการศึกษา						
ประเภทครุภัณฑ์ดนตรีและนาฏศิลป์										
1	ทรัมเป็ตและทรอมโบน โรงเรียน เทศบาล 3 (แก้ไข5/2567)	145,000		กองการศึกษา						
แผนงานเคหะและชุมชน										
ประเภทครุภัณฑ์สำนักงาน										
1	พัดลมติดผนัง จำนวน 12 ตัว ขนาดใบพัดไม่น้อยกว่า 30 นิ้ว แรงดัน 220 โวลต์ (พ2/2566)	55,800	55,800	กองช่าง	✓				55,800	มีนาคม
ประเภทครุภัณฑ์สนาม										

บัญชีครุภัณฑ์แสดงการติดตามและประเมินผลแผนพัฒนา ประจำปี 2567

เทศบาลเมืองสุโขทัย

(ตั้งแต่ วันที่ 1 ตุลาคม 2566 ถึง 30 กันยายน 2567)

ที่	โครงการ	แผนปี 2567		หน่วยงาน รับผิดชอบ	ผลการดำเนินงาน					ช่วงระยะเวลา ในการ ดำเนินงาน
		แผนพัฒนา	เทศบัญญัติ		แล้วเสร็จ	อยู่ระหว่าง	ยังไม่ได้ ดำเนินการ	ยกเลิก โครงการ	งบประมาณที่ใช้ จริง	
1	เครื่องเล่นสนาม บ้านเต่าทองกระดานลื่นวน พร้อมติดตั้ง ขนาดไม่น้อยกว่า 1.00x2.30x1.90 เมตร จำนวน 3 ชุดๆละ 59,000 บาท (1 ชุดประกอบด้วย) 1.บ้านเต่าทอง 1 ชั้น 2.กระดานลื่นวน 1 ชั้น 3.พื้นต่อกระดานลื่นวนและราวกันตก 1 ชั้น 4.บันไดพร้อมราวจับ 1 ชั้น 5.ชาตั่งสถานี 1 ชั้น (ป3/2567)	177,000		กองช่าง						
2	เครื่องเล่นสนาม ชุดคอปเตอร์บีกสไลด์ พร้อมติดตั้ง ขนาดไม่น้อยกว่า 1.90x3.20x2.40 เมตร จำนวน 3 ชุดๆละ 56,000 บาท (1 ชุด ประกอบด้วย) 1.บ้านคอปเตอร์ 1 ชั้น 2.กระดานลื่นรางคู่ 1 ชั้น 3.กระดานลื่นวน 1 ชั้น 4.พื้นและราวกันตกกระดานลื่นวน 1 ชั้น 5.ผนังกันตกแบบคละสี 1 ชั้น 6.บันไดพร้อมราวจับ 1 ชั้น 7.ประดับเสา 1 ชั้น 8.ชาตั่งสถานี 1 ชั้น (ป3/2567)	168,000		กองช่าง						
แผนงานเคหะและชุมชน										
ประเภทครุภัณฑ์สนาม										
3	เครื่องเล่นสนามชุดสับประตสไลเดอร์ และชิงช้า พร้อมติดตั้ง ขนาดไม่น้อยกว่า 1.00x4.30x2.20 เมตร จำนวน 3 ชุดๆละ 46,000 บาท (1 ชุดประกอบด้วย) 1.บ้านสับประต จำนวน 1 ชั้น 2.กระดานลื่นวน 1 ชั้น 3.บันไดทางขึ้น 1 ชั้น 4.ประดับเสา 1 ชั้น 5.ชิงช้า 1 ชั้น 6.ชาตั่งสถานี 1 ชั้น 7.ผนังกันตก 1 ชั้น (ป3/2567)	138,000		กองช่าง						
4	เครื่องเล่นสนาม ชุดกระท่อมเต่าทอง 2 สไลด์+ชิงช้า พร้อมติดตั้ง ขนาดไม่น้อยกว่า 2.20x4.50x2.10 เมตร จำนวน 3 ชุดๆละ 56,000 บาท (1 ชุด ประกอบด้วย)	198,000		กองช่าง						

บัญชีครุภัณฑ์แสดงการติดตามและประเมินผลแผนพัฒนา ประจำปี 2567

เทศบาลเมืองสุโขทัย

(ตั้งแต่ วันที่ 1 ตุลาคม 2566 ถึง 30 กันยายน 2567)

ที่	โครงการ	แผนปี 2567		หน่วยงาน รับผิดชอบ	ผลการดำเนินงาน					ช่วงระยะเวลา ในการ ดำเนินงาน
		แผนพัฒนา	เทศบัญญัติ		แล้วเสร็จ	อยู่ระหว่าง	ยังไม่ได้ ดำเนินการ	ยกเลิก โครงการ	งบประมาณที่ใช้ จริง	
9	เครื่องเล่นสนามแบบที่ 9 พร้อมติดตั้ง จำนวน 1 ชุด ประกอบด้วย 1.หลังคาไฟเบอร์กลาสพร้อมธงไฟเบอร์ จำนวน 2 ชุด 2.แผ่นข้างกันตกไฟเบอร์กลาส จำนวน 4 ชุด 3.แผ่นปากท่อไฟเบอร์กลาส จำนวน 5 ชุด 4.ชุดท่อโม่งค้ลอคชั่นสอง จำนวน 2 ชุด 5.ชุดลูกเต๋าสีเหลี่ยมไฟเบอร์กลาส จำนวน 1 ชุด 6.ชุดท่อโม่งค้สไลเดอร์ จำนวน 1 ชุด 7.แผ่นพื้นสีเหลี่ยมไฟเบอร์กลาส จำนวน 4 ชุด 8.ชุดสะพานไม้พร้อมราวกันตกทั้งสองฝั่ง จำนวน 1 ชุด 9.บันไดไฟเบอร์กลาสพร้อมราวกันตกทั้งสองข้าง จำนวน 1 ชุด 10.สไลเดอร์ไฟเบอร์กลาส จำนวน 3 ชุด 11.บันไดไม้ตัดโค้ง จำนวน 1 ชุด 12.ชุดบาร์โหนพร้อมแผงเชือกปีนป่าย จำนวน 1 ชุด 13.ชุดเสาเหล็กกลม สูง 2.60M จำนวน 8 ชุด 14.ชุดเสาเหล็กกลม สูง 2.20Mจำนวน 5 ชุด (พ2/2566)	981,033		กองช่าง						
10	เครื่องเล่นสนามแบบที่ 10 พร้อมติดตั้ง จำนวน 1 ชุด ประกอบด้วย 1.หลังคาไฟเบอร์กลาสแบบทรงจั่วแหลม จำนวน 1 ชุด 2.หลังคาไฟเบอร์กลาสแบบทรงวงกลม จำนวน 1 ชุด 3.แผ่นข้างกันตกไฟเบอร์กลาส จำนวน 3 ชุด 4.แผ่นพื้นไฟเบอร์กลาส จำนวน 2 ชุด 5.ชุดสะพานไม้เนื้อแข็ง จำนวน 1 ชุด 6.แผงเหล็กกันตกตรงสะพานไม้ จำนวน 2 ชุด 7.บันไดไฟเบอร์กลาสพร้อมราวเหล็กกันตก จำนวน 1 ชุด 8.สไลเดอร์ไฟเบอร์กลาส จำนวน 1 ชุด 9.ชุดสไลเดอร์ท่อโม่งค้ จำนวน 1 ชุด 10.ชุดเสาเหล็กกลม จำนวน 8 ชุด (พ2/2566)	547,651		กองช่าง						
แผนงานเคหะและชุมชน										
ประเภทครุภัณฑ์สนาม										
11	เครื่องเล่นสนามเรือ พร้อมติดตั้ง จำนวน 1 ชุด ประกอบด้วย	1,203,744		กองช่าง						

บัญชีครุภัณฑ์แสดงการติดตามและประเมินผลแผนพัฒนา ประจำปี 2567

เทศบาลเมืองสุโขทัย

(ตั้งแต่ วันที่ 1 ตุลาคม 2566 ถึง 30 กันยายน 2567)

ที่	โครงการ	แผนปี 2567		หน่วยงาน รับผิดชอบ	ผลการดำเนินงาน					ช่วงระยะเวลา ในการ ดำเนินงาน
		แผนพัฒนา	เทศบัญญัติ		แล้วเสร็จ	อยู่ระหว่าง	ยังไม่ได้ ดำเนินการ	ยกเลิก โครงการ	งบประมาณที่ใช้ จริง	
	1.หลังคาไฟเบอร์กลาสแบบทรงโค้ง จำนวน 2 ชุด 2.แผ่นข้างกันตกไฟเบอร์กลาส จำนวน 2 ชุด 3.แผ่นปากท่อไฟเบอร์กลาส จำนวน 5 ชุด 4.แผ่นพื้นไฟเบอร์กลาส จำนวน 4 ชุด 5.แผ่นพื้นหัวเรือสามเหลี่ยมไฟเบอร์กลาส จำนวน 1 ชุด 6.บันไดไฟเบอร์กลาสพร้อมราวเหล็กกันตก จำนวน 1 ชุด 7.สไลเดอร์ไฟเบอร์กลาส จำนวน 1ชุด 8.ชุดสะพานไม้เนื้อแข็ง จำนวน 1 ชุด 9.แผงเหล็กกันตกตรงสะพานไม้ จำนวน 2 ชุด 10.ชุดท่ออุโมงค์ ลอดตรง จำนวน 2 ชุด 11.ชุดสไลเดอร์ท่ออุโมงค์ จำนวน 1 ชุด 12.ชุดบันไดไม้ดีดโค้ง จำนวน 1 ชุด 13.ชุดเสาเหล็กกลม สูง 2.90M จำนวน 6 ชุด 14.ชุดเสาเหล็กกลม สูง 2.60M จำนวน 6 ชุด 15.ชุดเนินกลมมีอุโมงค์ลอดและสไลเดอร์ จำนวน 1 ชุด (พ 2/2566)									
ประเภทครุภัณฑ์ยานพาหนะและขนส่ง										
1	รถดูดสิ่งโสโครกและฉีดล้างท่อระบายน้ำ ชนิด 10 ล้อ ขนาดความจุไม่น้อยกว่า 8 ลูกบาศก์เมตร ขนาดถังบรรจุ น้ำรวมกันไม่น้อยกว่า 1,400 ลิตร จำนวน 1 คัน (แก้ไข/2567)	18,000,000		กองสาธารณสุข						
ประเภทครุภัณฑ์อื่นๆ										
1	โครงการจัดซื้อประติมากรรมรูปปั้นช้าง คอนกรีตเสริมเหล็กติดตั้งบริเวณสวนสาธารณะ เฉลิมพระเกียรติ (เปลี่ยนแปลง ครั้งที่ 1/2567)	460,000		กองช่าง	✓				460,000	กันยายน
แผนงานอุตสาหกรรมและการโยธา										
ประเภทครุภัณฑ์ยานพาหนะและขนส่ง										
1	รถยนต์บรรทุกติดตั้งเครนพร้อมกระเช้า ช่อมไฟฟ้า สามารถยกสูงได้ไม่น้อยกว่า 12 เมตร เป็นระบบสไลด์ ติดตั้งหลังหัวเก๋ง ชนิด 6 ล้อ เครื่องยนต์ดีเซล 4 สูบ 4 จังหวะ ขนาดกำลังแรงม้าไม่น้อยกว่า 150 แรงม้า (พ1/2566)	2,860,000		กองช่าง						
2	รถบรรทุกขยะ ขนาด 1 ตัน ปริมาตรกระบอกลูบไม่ต่ำกว่า 2,400 ซีซี หรือกำลังเครื่องยนต์สูงสุดไม่ต่ำกว่า 110 กิโลวัตต์ แบบเปิดข้างท้าย จำนวน 1 คัน (ทดแทนคันเก่าที่ชำรุด) (พ1/2566)	1,000,000		กองสาธารณสุข						
3	รถบรรทุกขยะขนาด 6 ตัน 6 ล้อ ปริมาตรกระบอกลูบไม่ต่ำกว่า 6,000 ซีซี หรือกำลังเครื่องยนต์สูงสุดไม่ต่ำกว่า 170 กิโลวัตต์ แบบอัติท้าย จำนวน 1 คัน (ทดแทนคันเก่าที่ชำรุด) (พ1/2566)	2,500,000		กองสาธารณสุข						

บัญชีครุภัณฑ์แสดงการติดตามและประเมินผลแผนพัฒนา ประจำปี 2567

เทศบาลเมืองสุโขทัย

(ตั้งแต่ วันที่ 1 ตุลาคม 2566 ถึง 30 กันยายน 2567)

ที่	โครงการ	แผนปี 2567		หน่วยงาน รับผิดชอบ	ผลการดำเนินงาน					ช่วงระยะเวลา ในการ ดำเนินงาน
		แผนพัฒนา	เทศบัญญัติ		แล้วเสร็จ	อยู่ระหว่าง	ยังไม่ได้ ดำเนินการ	ยกเลิก โครงการ	งบประมาณที่ใช้ จริง	
4	รถยนต์บรรทุกเท้ายแบบปิดอับ จำนวน 1 คัน ชนิด 4 ล้อ เครื่องยนต์ดีเซล 4 สูบ 4 จังหวะ ปริมาตร กระบอกสูบไม่น้อยกว่า 2,400 ซีซี หรือกำลังเครื่องยนต์สูงสุดไม่น้อยกว่า 110 กิโลวัตต์ สามารถเท้ายด้วยระบบไฮดรอลิก พร้อมติดตั้งเครื่องปรับอากาศ (พ 1/2566)	950,000	950,000	กองช่าง	✓				945,000	มีนาคม
ประเภทครุภัณฑ์โรงงาน										
1	กบไฟฟ้าแบบมือถือขนาด 5 นิ้ว ขับด้วยมอเตอร์ไฟฟ้าขนาดไม่น้อยกว่า 950 วัตต์จำนวน 1 ตัว (พ 2/2566)	14,500		กองช่าง						
2	เครื่องฉีดน้ำแรงดันสูง จำนวน 1 เครื่อง โรงเรียนเทศบาล 2	10,000	10,000	สำนักการศึกษา	✓				10,000	มีนาคม
ประเภทครุภัณฑ์ก่อสร้าง										
1	เครื่องเจาะถนน อัตราเจาะกระแทกไม่น้อยกว่า 1,450 ครั้ง/นาที กำลังไฟฟ้าไม่น้อยกว่า 1,510 วัตต์ จำนวน 1 เครื่อง (พ2/2566)	22,500		กองช่าง						
2	เครื่องตบดิน เครื่องยนต์เบนซิน น้ำหนักเครื่องไม่น้อยกว่า 80 กิโลกรัม แรงบิดอัดไม่น้อยกว่า 5 ตัน จำนวน 1 เครื่อง (พ 2/2566)	21,000		กองช่าง						
3	รถเข็นปูน ล้อคู่ กว้าง 60 ยาว 130 ซม. จำนวน 5 คันๆละ 2,500 บาท (พ2/2566)	12,500		กองช่าง						
แผนงานการพาณิชย์										
ประเภทครุภัณฑ์คอมพิวเตอร์										
1	เครื่องคอมพิวเตอร์สำหรับงานประมวลผล แบบที่ 1 จำนวน 1 เครื่อง (พ1/2566)	22,000		สำนักปลัด(ขนส่ง)						
2	เครื่องสำรองไฟ ขนาด 800 VA จำนวน 1 เครื่อง (พ1/2566)	2,500		สำนักปลัด(ขนส่ง)						
ประเภทครุภัณฑ์สำนักงาน										
1	เก้าอี้พลาสติกมีพนักพิง จำนวน 20 ตัวๆละ 300 บาท	6,000		สถานธนาอนุบาล						
รวม	77 รายการ (15) (1)	52,403,985	1,630,700		16			-	2,080,690	