



รายงานติดตามและประเมินผล
การดำเนินงานประจำปีงบประมาณ พ.ศ.2567
เทศบาลเมืองสุโขทัย-ลก
อำเภอสุโขทัย-ลก จังหวัดนราธิวาส

♦ กองยุทธศาสตร์และงบประมาณ

♦ Saraban-kolokcity@lgo.mail.go.th

☎ 073615295

คำนำ

ด้วยระเบียบกระทรวงมหาดไทย ว่าด้วยการจัดทำแผนพัฒนาขององค์กรปกครองส่วนท้องถิ่น พ.ศ.๒๕๔๘ แก้ไขเพิ่มเติมถึง (ฉบับที่ ๓) พ.ศ.๒๕๖๑ หมวด ๖ ข้อ ๒๙ ได้กำหนดให้มีการดำเนินการติดตามและประเมินผลแผนพัฒนาขององค์กรปกครองส่วนท้องถิ่น โดยคณะกรรมการติดตามและประเมินผลแผนพัฒนามีหน้าที่ดำเนินการติดตามและประเมินผลแผนพัฒนาขององค์กรปกครองส่วนท้องถิ่น ซึ่งคณะกรรมการจะต้องดำเนินการกำหนดแนวทาง วิธีการ ดำเนินการติดตามและประเมินผลแผนพัฒนา รายงานผลและเสนอความเห็นซึ่งได้จากการติดตามและประเมินผลแผนพัฒนาท้องถิ่น ต่อผู้บริหารท้องถิ่น เพื่อให้ผู้บริหารท้องถิ่นเสนอต่อสภาท้องถิ่น และคณะกรรมการพัฒนาท้องถิ่น พร้อมทั้งประกาศผลการติดตามและประเมินผลแผนพัฒนาให้ประชาชนในท้องถิ่นทราบในที่เปิดเผยภายในสิบห้าวันนับแต่วันรายงานผลและเสนอความเห็นดังกล่าวและต้องปิดประกาศไว้ เป็นระยะเวลาไม่น้อยกว่าสามสิบวันโดยอย่างน้อยปีละหนึ่งครั้งภายในเดือนธันวาคมของทุกปี

ดังนั้น เพื่อให้เป็นไปตามระเบียบกระทรวงมหาดไทยฯ ดังกล่าว คณะกรรมการติดตามและประเมินผลแผนพัฒนาเทศบาลเมืองสุโขทัย-ลก จึงได้ดำเนินการติดตามและประเมินผลแผนพัฒนาเทศบาลเมืองสุโขทัย-ลก ประจำปีงบประมาณ พ.ศ.๒๕๖๗ ขึ้น เพื่อรายงานและเสนอความเห็นที่ได้จากการติดตามให้นายกเทศมนตรีทราบ คณะกรรมการฯ หวังเป็นอย่างยิ่งว่ารายงานผลการติดตามฉบับนี้จะสามารถเป็นประโยชน์อย่างยิ่งในการพัฒนาท้องถิ่น สามารถแก้ไขปัญหาให้กับประชาชนได้และเกิดความพึงพอใจสูงสุด

คณะกรรมการติดตามและประเมินผลแผนพัฒนา

การนำแผนพัฒนาท้องถิ่น (พ.ศ.๒๕๖๖-๒๕๗๐) สู่วาระของกระบวนการของการแปลงแผนพัฒนาท้องถิ่นไปสู่การปฏิบัติ เทศบาลเมืองสุโขทัยได้ดำเนินการติดตามและประเมินผลแผนพัฒนาท้องถิ่นตามแนวทางการเปรียบเทียบกระทรวงมหาดไทยว่าด้วยการจัดทำแผนพัฒนาขององค์กรปกครองส่วนท้องถิ่น พ.ศ.๒๕๕๘ และที่แก้ไขเพิ่มเติม (ฉบับที่ ๓) พ.ศ.๒๕๖๑ โดยมีรายละเอียดขั้นตอนและวิธีการปฏิบัติ ดังต่อไปนี้

๑.การนำแผนพัฒนาท้องถิ่นไปสู่การปฏิบัติ

การนำแผนพัฒนาท้องถิ่นไปสู่การปฏิบัติ เทศบาลเมืองสุโขทัยได้มีการดำเนินการตามข้อกำหนดของระเบียบกระทรวงมหาดไทยว่าด้วยการจัดทำแผนพัฒนาขององค์กรปกครองส่วนท้องถิ่น พ.ศ.๒๕๕๘ และที่แก้ไขเพิ่มเติม (ฉบับที่ ๓) พ.ศ.๒๕๖๑ ข้อ ๒๔ ประกาศใช้แผนพัฒนาท้องถิ่นและการนำไปปฏิบัติ โดยผู้บริหารท้องถิ่นประกาศใช้แผนพัฒนาที่อนุมัติแล้วและนำไปปฏิบัติ รวมทั้งแจ้งสภาท้องถิ่น คณะกรรมการบริหารงานจังหวัดแบบบูรณาการ องค์การบริหารส่วนจังหวัด อำเภอ หน่วยงานที่เกี่ยวข้อง และประกาศให้ประชาชนในท้องถิ่นทราบ และใช้แผนพัฒนาท้องถิ่น (พ.ศ.๒๕๖๖-๒๕๗๐) เป็นกรอบในการจัดทำงบประมาณรายจ่ายประจำปี งบประมาณรายจ่ายเพิ่มเติม งบประมาณจากเงินสะสม และให้มีการจัดทำแผนดำเนินงาน มีการระบุหัวข้อย่อยระยะเวลาในการดำเนินการของแต่ละโครงการ/กิจกรรมที่ได้รับการจัดสรรงบประมาณ ดำเนินการจริงทั้งหมดในพื้นที่ เพื่อให้แนวทางการดำเนินงานในปีงบประมาณนั้น ขององค์กรปกครองส่วนท้องถิ่นมีความชัดเจนในการปฏิบัติมากขึ้น เพื่อลดความซ้ำซ้อนของโครงการและขั้นตอนท้ายสุดของ การนำแผนพัฒนาไปสู่การปฏิบัติ คือการติดตามและประเมินผลแผนพัฒนาท้องถิ่น

๒.ขั้นตอนการติดตามและประเมินผล

ให้ผู้บริหารท้องถิ่นแต่งตั้งคณะกรรมการติดตามและประเมินผลแผนพัฒนาท้องถิ่น ประกอบด้วย คณะกรรมการติดตามและประเมินผลแผนพัฒนาท้องถิ่น มีจำนวน ๑๑ คน ประกอบด้วย

- ๑) สมาชิกสภาท้องถิ่นที่สภาท้องถิ่นคัดเลือก จำนวน ๓ คน
- ๒) ผู้แทนประชาคมท้องถิ่นที่ประชาคมท้องถิ่นคัดเลือก จำนวน ๒ คน
- ๓) ผู้แทนหน่วยงานที่เกี่ยวข้องที่ผู้บริหารท้องถิ่นคัดเลือก จำนวน ๒ คน
- ๔) หัวหน้าส่วนการบริหารที่คัดเลือกกันเอง จำนวน ๒ คน
- ๕) ผู้ทรงคุณวุฒิที่ผู้บริหารท้องถิ่นคัดเลือก จำนวน ๒ คน

โดยให้คณะกรรมการเลือกกรรมการหนึ่งคนทำหน้าที่ประธานคณะกรรมการและกรรมการอีกหนึ่งคนทำหน้าที่เลขานุการของคณะกรรมการและคณะกรรมการฯ ชุดดังกล่าว ให้มีวาระอยู่ในตำแหน่งคราวละสี่ปี และอาจได้รับการคัดเลือกอีกได้

ระเบียบกระทรวงมหาดไทยว่าด้วยการจัดทำแผนพัฒนาขององค์กรปกครองส่วนท้องถิ่น พ.ศ.๒๕๔๘ และแก้ไขเพิ่มเติม (ฉบับที่ ๒) พ.ศ.๒๕๕๙ (ฉบับที่ ๓) พ.ศ.๒๕๖๑ ข้อ ๒๙ กำหนดว่า คณะกรรมการติดตามและประเมินผลแผนพัฒนาท้องถิ่น มีอำนาจหน้าที่ ดังนี้

(๑) กำหนดแนวทาง วิธีการในการติดตามและประเมินผลแผนพัฒนา

(๒) ดำเนินการติดตามและประเมินผลแผนพัฒนา

(๓) รายงานผลและเสนอความเห็นซึ่งได้จากการติดตามและประเมินผลแผนพัฒนาต่อผู้บริหารท้องถิ่น เพื่อให้ผู้บริหารท้องถิ่นเสนอต่อสภาท้องถิ่น และคณะกรรมการพัฒนาท้องถิ่น พร้อมทั้งประกาศผลการติดตามและประเมินผลแผนพัฒนาให้ประชาชนในท้องถิ่นทราบในที่เปิดเผยภายในสิบห้าวันนับแต่วันรายงานผลและเสนอความเห็นดังกล่าวและต้องปิดประกาศไว้เป็นระยะเวลาไม่น้อยกว่าสามสิบวัน โดยอย่างน้อยปีละหนึ่งครั้ง ภายในเดือนธันวาคมของทุกปี

(๔) แต่งตั้งคณะกรรมการหรือคณะทำงานเพื่อช่วยปฏิบัติงานตามที่เห็นสมควร

คณะกรรมการติดตามและประเมินผลแผนพัฒนาท้องถิ่นของเทศบาลเมืองสุโขทัย-โลก ต้องดำเนินการให้การติดตามและประเมินผลแผนพัฒนาท้องถิ่นบรรลุวัตถุประสงค์ตามแผนพัฒนาท้องถิ่น ดังนี้

๑. ประชุมเพื่อกำหนดกรอบแนวทาง และวิธีการติดตามและประเมินผลแผนพัฒนาท้องถิ่น โดยการกำหนดกรอบ แนวทาง วิธีการ และห้วงเวลาให้เหมาะสมกับเทศบาลเมืองสุโขทัย-โลก

๒. ดำเนินการติดตามและประเมินพัฒนาท้องถิ่นตามกรอบแนวทาง วิธีการ และห้วงเวลาที่กำหนด โดยสามารถติดตามและประเมินผลได้ตลอดระยะเวลา

๓. รายงานผลและเสนอความเห็นซึ่งได้จากการติดตามและประเมินผลแผนพัฒนาท้องถิ่นต่อผู้บริหารท้องถิ่นเพื่อดำเนินการต่อไป

การติดตามและประเมินผลแผนพัฒนาท้องถิ่น ตามข้อ ๒๙ อำนาจหน้าที่คณะกรรมการติดตามและประเมินผลแผนพัฒนาท้องถิ่น (๓) และ ข้อ ๓๐ องค์กรปกครองส่วนท้องถิ่นอาจมอบให้หน่วยงานหรือบุคคลภายนอกดำเนินการหรือร่วมดำเนินการติดตามและประเมินผลแผนพัฒนา (๕) ของระเบียบกระทรวงมหาดไทยว่าด้วยการจัดทำแผนพัฒนาขององค์กรปกครองส่วนท้องถิ่น พ.ศ.๒๕๔๘ และที่แก้ไขเพิ่มเติม (ฉบับที่ ๓) พ.ศ.๒๕๖๑ ให้ดำเนินการปีละหนึ่งครั้งภายในเดือนธันวาคมของทุกปีนั้น กรอบระยะเวลาดังกล่าวให้คณะกรรมการติดตามและประเมินผลแผนพัฒนาท้องถิ่น รายงานผลและเสนอความเห็น ซึ่งได้จากการติดตามและประเมินผลแผนพัฒนาท้องถิ่นต่อผู้บริหารท้องถิ่น เพื่อให้ผู้บริหารท้องถิ่นเสนอต่อสภาท้องถิ่น และคณะกรรมการพัฒนาท้องถิ่นภายในเดือนธันวาคมของทุกปี ทั้งนี้สภาท้องถิ่น และคณะกรรมการพัฒนาท้องถิ่นสามารถประชุมเพื่อรับทราบและพิจารณาเรื่องดังกล่าวได้ตามความเหมาะสม ซึ่งอาจจะประชุมรับทราบผลภายหลังเดือนธันวาคมก็ได้ โดยในการติดตามและประเมินผลแผนพัฒนาท้องถิ่นรอบปีงบประมาณ พ.ศ.๒๕๖๗ ให้องค์กรปกครองส่วนท้องถิ่นนำแผนพัฒนาท้องถิ่น (พ.ศ.๒๕๖๖-๒๕๗๐) ที่ดำเนินการในปีงบประมาณ พ.ศ.๒๕๖๗ มาติดตามและประเมินผล

แนวทางการติดตามและประเมินผลแผนพัฒนาท้องถิ่นขององค์กรปกครองส่วนท้องถิ่นตามระเบียบกระทรวงมหาดไทยว่าด้วยการจัดทำแผนพัฒนาขององค์กรปกครองส่วนท้องถิ่น พ.ศ.๒๕๔๘ และที่แก้ไขเพิ่มเติม (ฉบับที่ ๓) พ.ศ.๒๕๖๑

ลำดับ	ผู้รับผิดชอบ	แนวทางการดำเนินงาน
๑	คณะกรรมการติดตามและประเมินผลแผนพัฒนาท้องถิ่น	รายงานผลและเสนอความเห็นซึ่งได้จากการติดตามและประเมินผลแผนพัฒนาท้องถิ่นต่อผู้บริหารท้องถิ่น
๒	ผู้บริหารท้องถิ่น	๑) สรุปผลและเสนอความเห็นจากการติดตามและประเมินผลแผนพัฒนาท้องถิ่นต่อสภาท้องถิ่น ๒) เสนอผลการติดตามและประเมินผลแผนพัฒนาท้องถิ่นต่อสภาท้องถิ่น
๓	สภาท้องถิ่น	๑) จัดให้มีการประชุมสภาท้องถิ่น สมัยสามัญหรือวิสามัญแล้วแต่กรณี เพื่อรับทราบผลจากการติดตามและประเมินผลแผนพัฒนาท้องถิ่น จากผู้บริหารท้องถิ่น ๒) สมาชิกสภาท้องถิ่นหรือที่ประชุมแห่งสภาท้องถิ่น สามารถอภิปรายและเสนอความเห็นในที่ประชุมสภาท้องถิ่น ๓) ประธานสภาท้องถิ่นเสนอผลการติดตามและประเมินผลแผนพัฒนาท้องถิ่นที่สภาท้องถิ่นได้รับทราบ และได้เสนอความเห็นหรือการตั้งข้อสังเกต ข้อเสนอแนะการพัฒนาท้องถิ่นให้ผู้บริหารท้องถิ่น
๔	ผู้บริหารท้องถิ่น	ส่งผลการติดตามและประเมินผลแผนพัฒนาท้องถิ่นที่สภาท้องถิ่นได้รับทราบและได้เสนอความเห็นหรือการตั้งข้อสังเกต ข้อเสนอแนะการพัฒนาท้องถิ่นในสภาท้องถิ่นแล้วส่งให้คณะกรรมการพัฒนาท้องถิ่น
๕	คณะกรรมการพัฒนาท้องถิ่น	๑) ผู้บริหารท้องถิ่นจัดให้มีการประชุมคณะกรรมการพัฒนาท้องถิ่นเพื่อได้รับทราบผลการติดตามและประเมินผลแผนพัฒนาท้องถิ่นจากสภาท้องถิ่น ๒) เสนอความเห็น หรือการตั้งข้อสังเกต ข้อเสนอแนะการพัฒนาท้องถิ่นเพื่อให้ผู้บริหารท้องถิ่นประกาศผลการติดตามและประเมินผลแผนพัฒนาท้องถิ่นให้ประชาชนในท้องถิ่นทราบ
๖	ผู้บริหารท้องถิ่น	๑) ประกาศผลการติดตามและประเมินผลแผนพัฒนาท้องถิ่นให้ประชาชนในท้องถิ่นทราบในที่เปิดเผยภายในสิบห้าวันนับแต่วันรายงานผลและเสนอความเห็นดังกล่าว ๒) ต้องปิดประกาศไว้เป็นระยะเวลา ไม่น้อยกว่าสามสิบวัน ๓) อย่างน้อยปีละหนึ่งครั้งภายในเดือนธันวาคมของทุกปี

๓.แบบรายงานติดตามและประเมินผลแผนพัฒนา

แบบรายงานการติดตามและประเมินผลแผนพัฒนา ตามคู่มือการติดตามและประเมินผล การจัดทำ และแปลงแผนไปสู่การปฏิบัติขององค์กรปกครองส่วนท้องถิ่น โดยกรมส่งเสริมการปกครองท้องถิ่นและหนังสือ กระทรวงมหาดไทย ที่ มท ๐๘๑๐.๓/ว ๖๐๘๖ ลงวันที่ ๑๙ สิงหาคม ๒๕๖๕ เรื่องซักซ้อมแนวทางการ ดำเนินการตามแผนพัฒนาท้องถิ่นขององค์กรปกครองส่วนท้องถิ่น รายละเอียดเค้าโครงการติดตามและ ประเมินผลแผนพัฒนาท้องถิ่น ตามระเบียบกระทรวงมหาดไทยว่าด้วยการจัดทำแผนพัฒนาขององค์กร ปกครองส่วนท้องถิ่น พ.ศ.๒๕๔๘ และที่แก้ไขเพิ่มเติม (ฉบับที่ ๓) พ.ศ.๒๕๖๑

เทศบาลเมืองสุโขทัย-ลกได้ดำเนินการติดตามและประเมินผลการดำเนินงาน ประจำปีงบประมาณ พ.ศ.๒๕๖๗ โดยใช้รูปแบบการติดตามเค้าโครงและรายละเอียด วิธีการ การติดตามและประเมินผลแผนพัฒนา ท้องถิ่นตามความเหมาะสมของสำหรับเทศบาล โดยใช้รูปแบบในการประเมินผล ดังนี้

แบบที่ ๑ แบบช่วยกำกับการจัดทำยุทธศาสตร์ของท้องถิ่นโดยตนเอง

เป็นแบบประเมินตนเองในการจัดทำแผนพัฒนาขององค์กรปกครองส่วนท้องถิ่น โดยจะทำการ ประเมินและรายงานทุกๆ ครั้งหลังจากที่องค์กรปกครองส่วนท้องถิ่นได้ประกาศใช้แผนพัฒนาท้องถิ่นแล้ว

แบบที่ ๒ แบบติดตามผลการดำเนินงานขององค์กรปกครองส่วนท้องถิ่น

การติดตามผลการดำเนินงานขององค์กรปกครองส่วนท้องถิ่น โดยมีวัตถุประสงค์ เพื่อติดตามผลการ ดำเนินงานโครงการ/กิจกรรมตามแผนยุทธศาสตร์ขององค์กรปกครองส่วนท้องถิ่น ภายใต้แผนพัฒนาท้องถิ่น (พ.ศ.๒๕๖๖-๒๕๗๐) โดยมีกำหนดระยะเวลาในการติดตามและรายงานผลการดำเนินงานทุกๆ ๓ เดือน

- เดือนตุลาคม - เดือนธันวาคม ไตรมาสที่ ๑
- เดือนมกราคม - เดือนมีนาคม ไตรมาสที่ ๒
- เดือนเมษายน - เดือนมิถุนายน ไตรมาสที่ ๓
- เดือนกรกฎาคม - เดือนกันยายน ไตรมาสที่ ๔

โดยติดตามความก้าวหน้าผลการดำเนินงานของโครงการ/กิจกรรมภายใต้ยุทธศาสตร์ขององค์กร ปกครองส่วนท้องถิ่นและผลการดำเนินงานตามงบประมาณที่ได้รับและการเบิกจ่ายงบประมาณ

แบบที่ ๓ แบบประเมินความพึงพอใจต่อผลการดำเนินงานขององค์กรปกครองส่วนท้องถิ่น

ส่วนที่หนึ่ง เป็นแบบประเมินผลความพึงพอใจ ต่อผลการดำเนินงานขององค์กรปกครองส่วนท้องถิ่น ในภาพรวม โดยกำหนดให้มีการเก็บข้อมูลปีละ ๑ ครั้ง

ส่วนที่สอง เป็นแบบประเมินความพึงพอใจต่อผลการดำเนินงานขององค์กรปกครองส่วนท้องถิ่น ในแต่ละยุทธศาสตร์ โดยกำหนดให้มีการเก็บข้อมูลปีละ ๑ ครั้ง หลังจากสิ้นสุดปีงบประมาณ

แบบที่ ๔ แบบประเมินที่กำหนดให้คณะกรรมการติดตามและประเมินผลแผนพัฒนาท้องถิ่นดำเนินการ

ให้คะแนนตามแนวทางการพิจารณาการติดตามและประเมินผลยุทธศาสตร์และประเมินผลโครงการเพื่อความสอดคล้องแผนพัฒนาท้องถิ่น

ส่วนที่หนึ่ง แนวทางการพิจารณาการติดตามและประเมินผลยุทธศาสตร์เพื่อความสอดคล้องแผนพัฒนาท้องถิ่น

ส่วนที่สอง แนวทางการพิจารณาการติดตามและประเมินผลโครงการเพื่อความสอดคล้องแผนพัฒนาท้องถิ่น

สรุปผลคะแนนการพิจารณาการติดตามและประเมินผลยุทธศาสตร์และประเมินผลโครงการเพื่อความสอดคล้องแผนพัฒนาท้องถิ่น จากคณะกรรมการติดตามและประเมินผลแผนพัฒนาท้องถิ่น โดยดำเนินการให้แล้วเสร็จภายในเก้าสิบวันนับแต่วันที่ประกาศใช้งบประมาณรายจ่าย

แบบที่ ๕ แบบการติดตามและประเมินผลแผนพัฒนาเทศบาลด้วยระบบ e-plan เป็นส่วนหนึ่งของการติดตามและประเมินผล เป็นระบบที่จัดทำขึ้นเพื่อบันทึก “แผนพัฒนาท้องถิ่น”

- แผนยุทธศาสตร์การพัฒนาท้องถิ่น
- แผนปฏิบัติการ
- แนวทางการนำแผนพัฒนานำไปสู่การปฏิบัติ
- การติดตามและประเมินผลโครงการ/แผนงาน
- ออกรายงานด้านแผนงาน

๔.การกำหนดระยะเวลาในการติดตามและประเมินผล

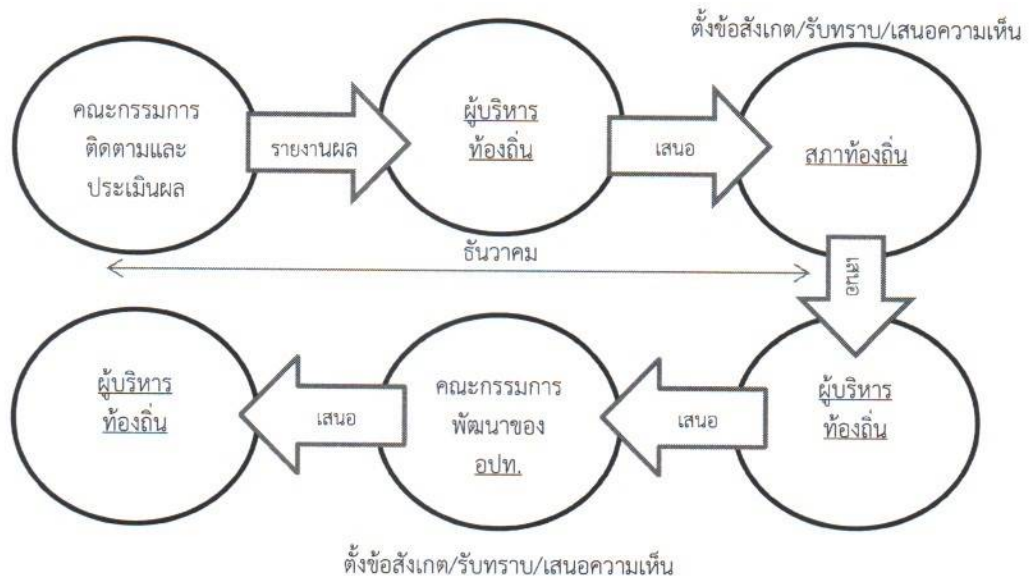
การติดตามความก้าวหน้าผลของการดำเนินงานของเทศบาลเมืองสุโขทัย-ลกจะมีการติดตามทุกๆ ๓ เดือน เริ่มตั้งแต่วันที่ ๑ เดือนตุลาคม พ.ศ.๒๕๖๖ จนถึง วันที่ ๓๐ กันยายน พ.ศ.๒๕๖๗

โดยเริ่มจากการติดตามความก้าวหน้าผลของโครงการที่ดำเนินการแล้วเสร็จ โครงการที่อยู่ระหว่างดำเนินการ โครงการที่ยังไม่ได้ดำเนินการ และโครงการที่ยกเลิก และผลการดำเนินงานตามงบประมาณที่ได้รับ และการเบิกจ่ายงบประมาณ รายงานผลการติดตามและประเมินผล ปีละ ๑ ครั้ง ภายในเดือนธันวาคมของทุกปี รายงานผลและเสนอความคิดเห็นซึ่งได้จากการติดตามและประเมินผลแผนพัฒนาต่อผู้บริหารท้องถิ่น เพื่อให้ผู้บริหารท้องถิ่นนำเสนอสภาเทศบาล คณะกรรมการพัฒนาเทศบาลและปิดประกาศให้ประชาชนรับทราบ เพื่อสร้างกระบวนการตรวจสอบให้เกิดความโปร่งใส

๕.การรายงานผล

คณะกรรมการติดตามและประเมินผลแผนพัฒนาของเทศบาลเมืองสุโขทัย-ลก มีอำนาจหน้าที่ในการรายงานผลและเสนอความเห็นซึ่งได้จากการติดตามและประเมินผลแผนพัฒนาต่อผู้บริหารท้องถิ่นเพื่อให้ผู้บริหารท้องถิ่นเสนอต่อสภาท้องถิ่นและคณะกรรมการพัฒนาของเทศบาลเมืองสุโขทัย-ลกโดยอย่างน้อยปีละหนึ่งครั้งภายในเดือนธันวาคมของทุกปี

ขั้นตอนการรายงานผล



ประกาศผลการติดตามและประเมินผลแผนพัฒนาให้ประชาชนในเทศบาลเมืองสุโขทัย-ลก ทราบในที่เปิดเผยภายในสิบห้าวัน นับแต่วันรายงานผลและเสนอความเห็นดังกล่าวและต้องปิดประกาศไว้เป็นระยะเวลาไม่น้อยกว่าสามสิบวัน

ยุทธศาสตร์เทศบาลเมืองสุโขทัย

“วิสัยทัศน์”

“สุโขทัย เมืองการค้าชายแดน การท่องเที่ยว ประชาชนมีคุณภาพชีวิตที่ดี”

“นโยบายของผู้บริหารท้องถิ่น”

- นโยบายที่ ๑ ด้านการบริหารจัดการภายใต้ระบบธรรมาภิบาล
- นโยบายที่ ๒ ด้านโครงสร้างพื้นฐาน การบริการสาธารณะ และส่งเสริมคุณภาพชีวิต
- นโยบายที่ ๓ ด้านเศรษฐกิจและการท่องเที่ยว
- นโยบายที่ ๔ ด้านสาธารณสุขและสิ่งแวดล้อม

❖ ยุทธศาสตร์

ยุทธศาสตร์ที่ ๑ ด้านโครงสร้างพื้นฐาน

- ๑.๑ บุกเบิก สร้าง ปรับปรุง บำรุงรักษาเส้นทางคมนาคม ทางน้ำ สะพาน เขื่อน ระบบระบายน้ำ
- ๑.๒ สร้างและปรับปรุงแหล่งน้ำอุปโภค บริโภค
- ๑.๓ จัดทำผังเมืองรวมจังหวัด ผังเมืองและผังตำบล
- ๑.๔ พัฒนาและปรับปรุงระบบจราจร
- ๑.๕ จัดให้มีไฟฟ้าและระบบโทรคมนาคมอย่างทั่วถึง

ยุทธศาสตร์ที่ ๒ ด้านงานส่งเสริมคุณภาพชีวิต

- ๒.๑ ส่งเสริมและสนับสนุนการสร้างงานสร้างอาชีพแบบยั่งยืนให้กับประชาชนในท้องถิ่น
- ๒.๒ ส่งเสริมงานด้านสังคมสงเคราะห์และสวัสดิการชุมชนแก่ผู้ด้อยโอกาสทางสังคม
- ๒.๓ ส่งเสริมการศึกษาทั้งใน นอกระบบ และตามอัธยาศัย โดยสนับสนุนให้ประชาชนมีส่วนร่วมในการจัดการศึกษา
- ๒.๔ สนับสนุนการป้องกันและแก้ไขปัญหาเสพติด
- ๒.๕ ส่งเสริมด้านการออกกำลังกาย การกีฬา และนันทนาการ
- ๒.๖ ส่งเสริมสุขภาพ ควบคุมและป้องกันโรค รักษาฟื้นฟูสมรรถภาพ และพัฒนาระบบบริการสาธารณสุข
- ๒.๗ ส่งเสริมสนับสนุนการพัฒนาคุณภาพชีวิตของประชาชน

ยุทธศาสตร์ที่ ๓ ด้านการจัดระเบียบชุมชน/สังคม และการรักษาความสงบเรียบร้อย

- ๓.๑ ส่งเสริมให้ความรู้ ความเข้าใจ แก่ประชาชน เกี่ยวกับการเมืองการปกครอง ระบบประชาธิปไตย
- ๓.๒ พัฒนาศักยภาพของท้องถิ่นในการป้องกันและบรรเทาสาธารณภัยตลอดจน การรักษาความสงบเรียบร้อยในท้องถิ่น
- ๓.๓ เสริมสร้างความเข้มแข็งของชุมชนให้มีส่วนร่วมในการรักษาความสงบเรียบร้อย ในท้องถิ่น
- ๓.๔ ส่งเสริมให้ผู้นำศาสนาเข้ามามีบทบาทเพื่อเพิ่มศักยภาพในการแก้ปัญหาความมั่นคง

ยุทธศาสตร์ที่ ๔ ด้านการวางแผน การส่งเสริมการลงทุนพาณิชย์กรรม และการท่องเที่ยว

- ๔.๑ ส่งเสริมการตลาด การค้า การลงทุนในท้องถิ่น และเมืองชายแดน
- ๔.๒ ส่งเสริมระบบเศรษฐกิจชุมชน และผลิตภัณฑ์ในท้องถิ่น
- ๔.๓ ส่งเสริมการค้าออนไลน์ผ่านดิจิทัลแพลตฟอร์ม
- ๔.๔ ส่งเสริมให้ประชาชนยึดหลักเศรษฐกิจพอเพียง
- ๔.๕ ส่งเสริมโครงการตามแนวพระราชดำริ
- ๔.๖ พัฒนาส่งเสริมการท่องเที่ยวและแหล่งท่องเที่ยวเชิงอนุรักษ์

ยุทธศาสตร์ที่ ๕ ด้านการบริหารจัดการและการอนุรักษ์ทรัพยากรธรรมชาติและสิ่งแวดล้อม

- ๕.๑ อนุรักษ์และฟื้นฟูทรัพยากรธรรมชาติและสิ่งแวดล้อม
- ๕.๒ ส่งเสริม สนับสนุนให้ประชาชนในชุมชนมีจิตสำนึกในการร่วมกันอนุรักษ์ ทรัพยากรธรรมชาติและสิ่งแวดล้อม
- ๕.๓ ปรับปรุงภูมิทัศน์ในชุมชนและเมือง
- ๕.๔ จัดทำระบบกักจัดขยะและสิ่งปฏิกูลตลอดจนระบบบำบัดน้ำเสีย
- ๕.๕ ส่งเสริมและสนับสนุนการใช้พลังงานทดแทน

ยุทธศาสตร์ที่ ๖ ด้านศิลปะ วัฒนธรรม จารีตประเพณีและภูมิปัญญาท้องถิ่น

- ๖.๑ ส่งเสริมการอนุรักษ์ ฟื้นฟู สืบทอดจารีตประเพณี ศิลปวัฒนธรรม
- ๖.๒ ส่งเสริมและสนับสนุนภูมิปัญญาท้องถิ่น และปราชญ์บุคคล
- ๖.๓ เสริมสร้างและทำนุบำรุงศาสนา ตลอดจนศิลปวัฒนธรรมท้องถิ่น
- ๖.๔ ส่งเสริมและสนับสนุนการอนุรักษ์โบราณวัตถุและโบราณสถานในท้องถิ่น
- ๖.๕ ส่งเสริมสนับสนุนการพัฒนาคุณธรรม จริยธรรม ของเด็ก เยาวชนและประชาชน

ยุทธศาสตร์ที่ ๗ ด้านการบริหารจัดการตามหลักธรรมาภิบาล

- ๗.๑ พัฒนาความรู้ความสามารถและคุณธรรมจริยธรรมแก่บุคลากรในองค์กร
- ๗.๒ พัฒนาปรับปรุงจัดหาเครื่องมือ เครื่องใช้ ตลอดจนสถานที่ในการปฏิบัติงาน
- ๗.๓ พัฒนาปรับปรุงระบบบริหารจัดการองค์กรตามหลักธรรมาภิบาล
- ๗.๔ ปรับปรุงและสร้างระบบการให้บริการที่ทันสมัย รวดเร็ว และมีประสิทธิภาพ
- ๗.๕ ส่งเสริมและสร้างทัศนคติที่ดีต่อการปฏิบัติงานเพื่อการบริการประชาชน
- ๗.๖ พัฒนาส่งเสริมระบบการประชาสัมพันธ์และเผยแพร่การดำเนินงานขององค์กร

การติดตามและประเมินผลแผนพัฒนาเทศบาลเมืองสุโขทัยได้กำหนดเครื่องมือ อุปกรณ์ สิ่งที่ใช้ เป็นสื่อสำหรับการติดตามและประเมินผล เพื่อใช้ในการรวบรวมข้อมูลแผนพัฒนาที่ได้กำหนดขึ้น ซึ่งมีผลต่อ การพัฒนาท้องถิ่น ข้อมูลดังกล่าวเป็นรูปแบบเชิงปริมาณ มีความจำเป็นและสำคัญในการมาหาค่าและ ผลประโยชน์ที่ได้รับจากแผนพัฒนาท้องถิ่น

แบบช่วยกำกับการจัดทำยุทธศาสตร์ของท้องถิ่นโดยตนเองเป็นแบบประเมินตนเองในการจัดทำยุทธศาสตร์ของ องค์รปกครองส่วนท้องถิ่น โดยจะทำการประเมินและรายงานทุกครั้งๆ หลังจากท้องถิ่นปกครองส่วนท้องถิ่น ได้ประกาศใช้แผนพัฒนา

ประเด็นการประเมิน	มีการ ดำเนินงาน	ไม่มีการ ดำเนินงาน
ส่วนที่ ๑ คณะกรรมการพัฒนาท้องถิ่น		
๑. มีการจัดตั้งคณะกรรมการพัฒนาท้องถิ่นเพื่อจัดทำแผนพัฒนาท้องถิ่น	✓	
๒. มีการจัดประชุมคณะกรรมการพัฒนาท้องถิ่นเพื่อจัดทำแผนพัฒนาท้องถิ่น	✓	
๓. มีการจัดประชุมอย่างต่อเนื่องสม่ำเสมอ	✓	
๔. มีการจัดตั้งคณะกรรมการสนับสนุนการจัดทำแผนพัฒนาท้องถิ่น	✓	
๕. มีการจัดประชุมคณะกรรมการสนับสนุนการจัดทำแผนพัฒนาท้องถิ่น	✓	
๖. มีคณะกรรมการพัฒนาท้องถิ่นและประชาคมท้องถิ่นพิจารณา ร่างแผนพัฒนาท้องถิ่น	✓	
ส่วนที่ ๒ การจัดทำแผนพัฒนาท้องถิ่น		
๗. มีการรวบรวมข้อมูลและปัญหาสำคัญของท้องถิ่นมาจัดทำฐานข้อมูล	✓	
๘. มีการเปิดโอกาสให้ประชาชนเข้ามามีส่วนร่วมในการจัดทำแผน	✓	
๙. มีการวิเคราะห์ศักยภาพของท้องถิ่น (SWOT) เพื่อประเมินสถานการณ์ การ พัฒนาท้องถิ่น	✓	
๑๐. มีการกำหนดวิสัยทัศน์และภารกิจหลักการพัฒนาท้องถิ่นที่สอดคล้องกับ ศักยภาพของท้องถิ่น	✓	
๑๑. มีการกำหนดวิสัยทัศน์และภารกิจหลักการพัฒนาท้องถิ่นที่สอดคล้องกับ ยุทธศาสตร์จังหวัด	✓	
๑๒. มีการกำหนดจุดมุ่งหมายเพื่อการพัฒนาที่ยั่งยืน	✓	
๑๓. มีการกำหนดเป้าหมายการพัฒนาท้องถิ่น	✓	
๑๔. มีการกำหนดยุทธศาสตร์และแผนงาน	✓	
๑๕. มีการกำหนดยุทธศาสตร์ที่สอดคล้องกับยุทธศาสตร์จังหวัด	✓	
๑๖. มีการอนุมัติและประกาศใช้แผนพัฒนาท้องถิ่น	✓	
๑๗. มีการจัดทำบัญชีกลุ่มโครงการในแผนพัฒนาท้องถิ่น	✓	
๑๘. มีการกำหนดรูปแบบการติดตามประเมินผลยุทธศาสตร์	✓	
๑๙. มีการกำหนดรูปแบบการติดตามประเมินผลโครงการ	✓	
๒๐. มีการมีการทบทวนแผนพัฒนาท้องถิ่นหรือไม่	✓	

- มีการดำเนินการครบทั้ง ๒๐ ข้อ

ตารางเปรียบเทียบจำนวนโครงการ/กิจกรรมที่บรรจุในแผนพัฒนาท้องถิ่น (พ.ศ.๒๕๖๖-๒๕๗๐) และเพิ่มเติม
 มีเป้าหมายดำเนินการในปีงบประมาณ พ.ศ.๒๕๖๗ และโครงการ/กิจกรรม ที่ได้รับการจัดสรรงบประมาณตาม
 เทศบัญญัติ ประจำปีงบประมาณ พ.ศ.๒๕๖๗

ยุทธศาสตร์การพัฒนา	จำนวนโครงการ		จำนวนงบประมาณ	
	ปรากฏอยู่ใน ในแผนปี พ.ศ.๒๕๖๗	บรรจุใน เทศบัญญัติฯ	ตามแผนพัฒนาฯ	ที่ได้รับงบประมาณ ตามเทศบัญญัติ ประจำปีงบประมาณ พ.ศ.๒๕๖๗
๑.ยุทธศาสตร์ด้านโครงสร้างพื้นฐาน	๔๙	๑	๖๙,๐๓๕,๒๘๐	๓๓,๐๐๐
๒.ยุทธศาสตร์ด้านงานส่งเสริมคุณภาพชีวิต	๖๑	๔๘	๑๕๐,๒๘๔,๗๒๘	๑๑๘,๙๗๖,๙๓๐
๓.ยุทธศาสตร์ด้านการวางแผน การส่งเสริมการลงทุน พาณิชย์กรรมและการท่องเที่ยว	๓๙	๑	๓๒๑,๗๖๕,๙๐๐	๒๐,๐๐๐
๔.ยุทธศาสตร์ด้านการบริหารจัดการ และการอนุรักษ์ทรัพยากรธรรมชาติและสิ่งแวดล้อม	๗	๒	๑๑๕,๙๔๗,๘๓๒.๘๓	๗๕,๐๐๐
๕.ยุทธศาสตร์ด้านศิลปะ วัฒนธรรม จารีตประเพณี และภูมิปัญญาท้องถิ่น	๒๓	๒๒	๙,๓๕๐,๐๐๐	๖,๙๗๗,๓๕๐
๖.ยุทธศาสตร์ด้านบริหารจัดการตามหลักธรรมาภิบาล	๒๙	๓	๔๓,๗๘๐,๔๐๐	๖๒๐,๐๐๐
รวม	๒๐๘	๗๖	๗๑๐,๓๘๐,๑๔๐.๘๓	๑๒๖,๗๐๒,๒๘๐

โครงการพัฒนาตามแผนพัฒนาท้องถิ่น ที่มีเป้าหมายที่จะดำเนินการในปีงบประมาณ พ.ศ.๒๕๖๗
 มีโครงการทั้งหมด จำนวน ๒๐๘ โครงการ และโครงการที่ได้รับการจัดสรรงบประมาณตามเทศบัญญัติ
 ประจำปีงบประมาณ พ.ศ.๒๕๖๗ จำนวน ๗๖ โครงการ คิดเป็นร้อยละ ๓๖.๕๔

งบประมาณตามแผนพัฒนาท้องถิ่นที่มีเป้าหมายที่จะดำเนินการในปีงบประมาณ พ.ศ.๒๕๖๗
 งบประมาณ ๗๑๐,๓๘๐,๑๔๐.๘๓ บาท และงบประมาณที่ได้รับการจัดสรรงบประมาณตามเทศบัญญัติ
 ประจำปีงบประมาณ พ.ศ.๒๕๖๗ งบประมาณ ๑๒๖,๗๐๒,๒๘๐ บาท คิดเป็นร้อยละ ๑๗.๘๓

ผลการดำเนินงานของเทศบาลเมืองสุโขทัย

ประจำปีงบประมาณ พ.ศ.๒๕๖๗

ตั้งแต่ วันที่ ๑ เดือนตุลาคม พ.ศ.๒๕๖๖ ถึง วันที่ ๓๐ เดือนกันยายน พ.ศ.๒๕๖๗

เทศบาลเมืองสุโขทัย-ลก กองยุทธศาสตร์และงบประมาณได้ดำเนินการติดตามความก้าวหน้าผลของการดำเนินโครงการพัฒนา/กิจกรรมตามยุทธศาสตร์ ทั้ง ๖ ยุทธศาสตร์ และรายการครุภัณฑ์ของหน่วยงาน สำนักงาน กองสังกัดเทศบาล ประจำปีงบประมาณ พ.ศ.๒๕๖๗ ตั้งแต่วันที่ ๑ เดือนตุลาคม พ.ศ.๒๕๖๖ ถึง วันที่ ๓๐ กันยายน พ.ศ.๒๕๖๗ เพื่อจัดทำรายงานผลการดำเนินงานโครงการพัฒนาแยกตามยุทธศาสตร์/แผนงาน ครุภัณฑ์แยกตามประเภท เสนอต่อคณะกรรมการติดตามและประเมินผลแผนพัฒนาเทศบาลเมืองสุโขทัย-ลก ซึ่งสรุปผลได้ ดังนี้

ส่วนแรกโครงการพัฒนา

๑.โครงการพัฒนาตามแผนพัฒนาท้องถิ่น (พ.ศ.๒๕๖๖-๒๕๗๐),แผนพัฒนาท้องถิ่นที่เพิ่มเติมและแผนพัฒนาท้องถิ่นที่เปลี่ยนแปลง ประจำปีงบประมาณ พ.ศ.๒๕๖๗ รวมโครงการทั้งสิ้น จำนวน ๗๖ โครงการ ดังนี้

- โครงการพัฒนาตามแผนพัฒนาท้องถิ่น เพิ่มเติม ครั้งที่ ๑ /๒๕๖๖ จำนวน ๓๗ โครงการ
- โครงการพัฒนาตามแผนพัฒนาท้องถิ่น เพิ่มเติม ครั้งที่ ๒ /๒๕๖๖ จำนวน ๔ โครงการ
- โครงการพัฒนาตามแผนพัฒนาท้องถิ่น เพิ่มเติม ครั้งที่ ๓ /๒๕๖๖ จำนวน ๓ โครงการ
- โครงการพัฒนาตามแผนพัฒนาท้องถิ่น เพิ่มเติม ครั้งที่ ๔ /๒๕๖๖ จำนวน ๒ โครงการ
- โครงการพัฒนาตามแผนพัฒนาท้องถิ่น เพิ่มเติม ครั้งที่ ๕ /๒๕๖๖ จำนวน ๕ โครงการ
- โครงการพัฒนาตามแผนพัฒนาท้องถิ่น เพิ่มเติม ครั้งที่ ๑ /๒๕๖๗ จำนวน ๓ โครงการ
- โครงการพัฒนาตามแผนพัฒนาท้องถิ่น เพิ่มเติม ครั้งที่ ๒ /๒๕๖๗ จำนวน ๑ โครงการ
- โครงการพัฒนาตามแผนพัฒนาท้องถิ่น เพิ่มเติม ครั้งที่ ๓ /๒๕๖๗ จำนวน ๑ โครงการ
- โครงการพัฒนาตามแผนพัฒนาท้องถิ่น เพิ่มเติม ครั้งที่ ๕ /๒๕๖๗ จำนวน ๑ โครงการ
- โครงการพัฒนาตามแผนพัฒนาท้องถิ่น เพิ่มเติม ครั้งที่ ๖ /๒๕๖๗ จำนวน ๑ โครงการ
- โครงการพัฒนาตามแผนพัฒนาท้องถิ่น เปลี่ยนแปลง ครั้งที่ ๒ /๒๕๖๖ จำนวน ๘ โครงการ
- โครงการพัฒนาตามแผนพัฒนาท้องถิ่น เปลี่ยนแปลง ครั้งที่ ๓ /๒๕๖๖ จำนวน ๕ โครงการ
- โครงการพัฒนาตามแผนพัฒนาท้องถิ่น เปลี่ยนแปลง ครั้งที่ ๔ /๒๕๖๖ จำนวน ๔ โครงการ
- โครงการพัฒนาตามแผนพัฒนาท้องถิ่น เปลี่ยนแปลง ครั้งที่ ๑ /๒๕๖๗ จำนวน ๑ โครงการ
- โครงการพัฒนาตามแผนพัฒนาท้องถิ่น เปลี่ยนแปลง ครั้งที่ ๒ /๒๕๖๗ จำนวน ๑ โครงการ

๒.ติดตามโครงการพัฒนาตามแผนพัฒนาท้องถิ่น (พ.ศ.๒๕๖๖-๒๕๗๐),แผนพัฒนาท้องถิ่นที่เพิ่มเติม และแผนพัฒนาท้องถิ่นที่เปลี่ยนแปลง ที่ได้รับการจัดสรรงบประมาณ ประจำปีงบประมาณ พ.ศ.๒๕๖๗ จำนวน ๙๗ โครงการ ดังนี้

- โครงการพัฒนาที่ได้รับการจัดสรรงบประมาณตามเทศบัญญัติงบประมาณรายจ่ายประจำปี พ.ศ.๒๕๖๗ จำนวน ๗๖ โครงการ

- โครงการพัฒนาที่ได้ใช้จ่ายจากเงินสะสม จำนวน ๑๕ โครงการ
- โครงการพัฒนาที่ได้รับการจัดสรรเงินอุดหนุนเฉพาะกิจ จำนวน ๔ โครงการ
- โครงการพัฒนาที่ได้รับการจัดสรรจากหน่วยงานภายนอก จำนวน ๒ โครงการ

ความก้าวหน้าผลของการดำเนินงานตามโครงการพัฒนา ประจำปีงบประมาณ พ.ศ.๒๕๖๗

ตารางแสดงจำนวนโครงการในแต่ละยุทธศาสตร์ที่มีการดำเนินการแล้วเสร็จ/โครงการที่อยู่ระหว่างดำเนินการ/โครงการที่ยังไม่ได้ดำเนินการและโครงการที่ยกเลิก

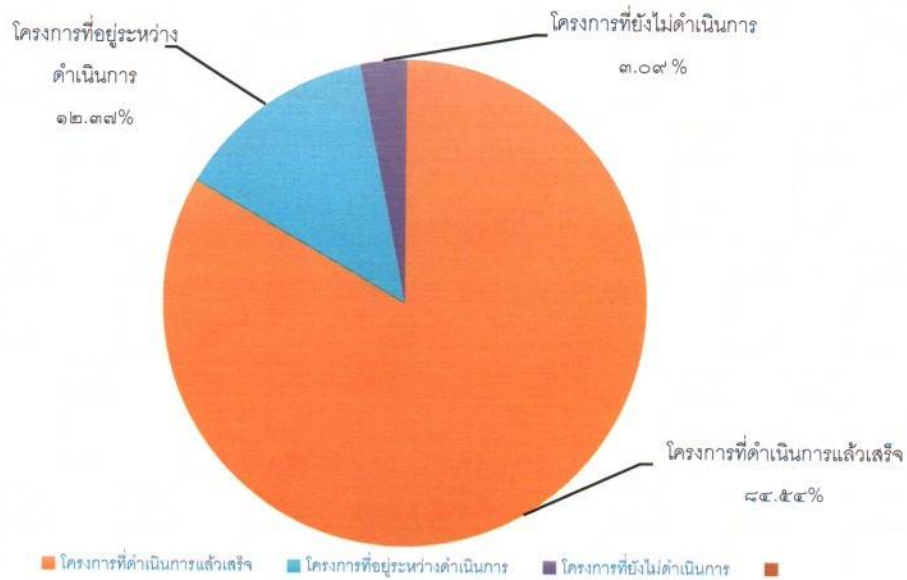
ยุทธศาสตร์	จำนวนโครงการที่ดำเนินการแล้วเสร็จ		จำนวนโครงการที่อยู่ระหว่างดำเนินการ		จำนวนโครงการที่ยังไม่ได้ดำเนินการ		รวมจำนวนโครงการทั้งหมด	
	จำนวน	ร้อยละ	จำนวน	ร้อยละ	จำนวน	ร้อยละ	จำนวน	ร้อยละ
๑.ยุทธศาสตร์ด้านโครงสร้างพื้นฐาน	๑๕	๘๘.๒๓	๒	๑๓.๓๓	-	-	๑๗	๑๗.๕๓
๒.ยุทธศาสตร์ด้านงานส่งเสริมคุณภาพชีวิต	๓๙	๘๑.๒๕	๕	๑๐.๖๓	๓	๖.๒๕	๔๗	๔๘.๕๕
๓.ยุทธศาสตร์ด้านการวางแผน การส่งเสริมการลงทุน พาณิชยกรรมและการท่องเที่ยว	๑	๓๓.๓๓	๒	๖๖.๖๗	-	-	๓	๓.๑๐
๔.ยุทธศาสตร์ด้านการบริหารจัดการ และการอนุรักษ์ทรัพยากรธรรมชาติและสิ่งแวดล้อม	๒	๕๐	๒	๕๐	-	-	๔	๔.๑๒
๕.ยุทธศาสตร์ด้านศิลปะ วัฒนธรรม จารีตประเพณี และภูมิปัญญาท้องถิ่น	๒๒	๑๐๐	-	-	-	-	๒๒	๒๒.๖๘
๖.ยุทธศาสตร์ด้านการบริหารจัดการตามหลักธรรมาภิบาล	๓	๗๕	๑	๒๕	-	-	๔	๔.๑๒
รวม	๘๒	๘๔.๕๔	๑๒	๑๒.๓๗	๓	๓.๐๙	๙๗	๑๐๐

สรุปผลจากตารางดังกล่าว ความก้าวหน้าผลการดำเนินงานตามโครงการพัฒนา ประจำปีงบประมาณ พ.ศ.๒๕๖๗ จำนวน ๙๗ โครงการ

- ๑.โครงการดำเนินการแล้วเสร็จ จำนวน ๘๒ โครงการ คิดเป็นร้อยละ ๘๔.๕๔ โครงการทั้งหมด
- ๒.โครงการที่อยู่ระหว่างดำเนินการ จำนวน ๑๒ โครงการ คิดเป็นร้อยละ ๑๒.๓๗ ของโครงการทั้งหมด
- ๓.โครงการที่ยังไม่ได้ดำเนินการ จำนวน ๓ โครงการ คิดเป็นร้อยละ ๓.๐๙ ของโครงการทั้งหมด (สาเหตุของโครงการที่ยังไม่ได้พัฒนาอยู่ในหน้าที่ ๑๗)

สรุปผลจากรายงดงกล่าวความก้าวหน้าผลการดำเนินงานตามโครงการพัฒนาประจำปีงบประมาณ พ.ศ.๒๕๖๗ จำนวน ๙๗ โครงการ

- ๑.โครงการดำเนินการแล้วเสร็จ จำนวน ๘๒ โครงการ คิดเป็นร้อยละ ๘๔.๕๔ ของโครงการทั้งหมด
- ๒.โครงการที่อยู่ระหว่างดำเนินการ จำนวน ๑๒ โครงการ คิดเป็นร้อยละ ๑๒.๓๗ ของโครงการทั้งหมด
- ๓.โครงการที่ยังไม่ได้ดำเนินการ จำนวน ๓ โครงการ คิดเป็นร้อยละ ๓.๐๙ ของโครงการทั้งหมด



ติดตามการเบิกจ่ายโครงการพัฒนา/กิจกรรมในแต่ละยุทธศาสตร์ที่ได้รับการจัดสรรงบประมาณในปี พ.ศ.๒๕๖๗ จำนวน ๙๗ โครงการ
โครงการที่ได้รับการจัดสรรงบประมาณและมีการดำเนินการแล้วเสร็จ มีการเบิกจ่ายงบประมาณไปแล้ว จำนวน ๘๕ โครงการ

ยุทธศาสตร์	เทศบาลผู้ด้า		โอนงบประมาณเพื่อตั้งจ่ายเป็นรายการใหม่		เงินสะสม		เงินอุดหนุนเฉพาะกิจจากสำนักงบประมาณ		เงินที่ได้รับการอุดหนุนจากหน่วยงานภายนอก		รวม	
	จำนวนโครงการ	จำนวนเงิน	จำนวนโครงการ	จำนวนเงิน	จำนวนโครงการ	จำนวนเงิน	จำนวนโครงการ	จำนวนเงิน	จำนวนโครงการ	จำนวนเงิน	จำนวนโครงการ	จำนวนเงิน
ยุทธศาสตร์ที่ ๑ ด้านโครงสร้างพื้นฐาน	๑	๓๓,๐๐๐	-	-	๑๔	๑๒,๑๙๖,๘๗๐.๙๙	๒	๗,๙๖๘,๕๐๐	-	-	๑๗	๒๐,๑๙๘,๓๗๐.๙๙
ยุทธศาสตร์ที่ ๒ ด้านงานส่งเสริมคุณภาพชีวิต	๓๙	๘๓,๖๔๗,๑๒๐	-	-	-	-	-	-	-	-	๓๙	๘๓,๖๔๗,๑๒๐
ยุทธศาสตร์ที่ ๓ ด้านการวางแผนการส่งเสริมการลงทุนพหุขยกรรมและการท่องเที่ยว	๑	๒๐,๐๐๐	-	-	-	-	-	-	-	-	๑	๒๐,๐๐๐
ยุทธศาสตร์ที่ ๔ ด้านการบริหารจัดการและการอนุรักษ์ทรัพยากรธรรมชาติและสิ่งแวดล้อม	๒	๕๘,๓๗๙	-	-	-	-	-	-	๑	๒๗๖,๐๙๐	๓	๓๓๔,๔๖๙
ยุทธศาสตร์ที่ ๕ ด้านศิลปะ วัฒนธรรม จารีตประเพณีและภูมิปัญญาท้องถิ่น	๒๒	๖,๔๑๘,๘๙๔.๕๐	-	-	-	-	-	-	-	-	๒๒	๖,๔๑๘,๘๙๔.๕๐
ยุทธศาสตร์ที่ ๖ ด้านบริหารจัดการตามหลักธรรมาภิบาล	๓	๘๘๕,๒๑๙	-	-	-	-	-	-	-	-	๓	๘๘๕,๒๑๙
รวม	๖๘	๙๑,๐๖๒,๖๑๒.๕๐	-	-	๑๔	๑๒,๑๙๖,๘๗๐.๙๙	๒	๗,๙๖๘,๕๐๐	๑	๒๗๖,๐๙๐	๘๕	๑๑๑,๕๐๔,๐๗๓.๔๙

สรุปผลการเบิกจ่ายโครงการพัฒนาที่ได้รับการจัดสรรงบประมาณ จำนวน ๘๕ โครงการ งบประมาณรวม ๑๑๑,๕๐๔,๐๗๓.๔๙ บาท คิดเป็นร้อยละ ๘๗.๖๓ ของโครงการทั้งหมด

สาเหตุของโครงการที่ยังไม่ได้ดำเนินการ/กิจกรรมในแต่ละยุทธศาสตร์ในปีงบประมาณ พ.ศ.๒๕๖๗

รวมทั้งสิ้นจำนวน ๓ โครงการ

ยุทธศาสตร์ที่ ๒ ด้านงานส่งเสริมคุณภาพชีวิต

แผนงานสร้างความเข้มแข็งของชุมชน

๑. เงินอุดหนุนสำหรับสนับสนุนศูนย์คัดกรองและศูนย์ฟื้นฟูสภาพทางสังคม (ยาเสพติด) (กองสวัสดิการฯ) งบประมาณ ๓๐,๐๐๐ บาท เนื่องจาก ไม่ได้รับการจัดสรรงบประมาณจากสำนักงบประมาณ

แผนงานการจัดศาสนาวัดธรรมและนันทนาการ

๒. โครงการจัดส่งเยาวชนประชาชนเข้าร่วมการแข่งขันและการประกวดในกิจกรรมต่างๆ (สำนักการศึกษา) งบประมาณ ๕๐,๐๐๐ บาท เนื่องจาก ไม่มีกิจกรรมในการส่งเยาวชน ประชาชนเข้าร่วมการประกวด

๓. โครงการแข่งขันปันจักสีลัต (สำนักการศึกษา) งบประมาณ ๕๐,๐๐๐ บาท

เนื่องจาก เด็กและเยาวชนที่จะเข้าร่วมการแข่งขันน้อย

ส่วนที่สองรายการครุภัณฑ์

๑.รายการครุภัณฑ์ตามแผนพัฒนาท้องถิ่น (พ.ศ.๒๕๖๖-๒๕๗๐),แผนพัฒนาท้องถิ่นที่เพิ่มเติมและแผนพัฒนาท้องถิ่นที่เปลี่ยนแปลง ประจำปีงบประมาณ พ.ศ.๒๕๖๗ รวมรายการครุภัณฑ์ทั้งสิ้น จำนวน ๗๗ รายการ ดังนี้

- รายการครุภัณฑ์ตามแผนพัฒนาท้องถิ่น (พ.ศ.๒๕๖๖-๒๕๗๐) ประจำปีงบประมาณ พ.ศ.๒๕๖๗ จำนวน ๑๕ รายการ (บริการสาธารณะ)

- รายการครุภัณฑ์ที่ดำเนินการที่มีการจัดซื้อใช้ในสำนักงานเทศบาลฯ ที่ไม่ได้จัดซื้อเพื่อบริการสาธารณะจึงไม่ได้บรรจุไว้ในแผนพัฒนาท้องถิ่นของเทศบาลฯ จำนวน ๑ รายการ

๒.ติดตามรายการครุภัณฑ์ตามแผนพัฒนาท้องถิ่น (พ.ศ.๒๕๖๖-๒๕๗๐),แผนพัฒนาท้องถิ่นที่เพิ่มเติม และแผนพัฒนาท้องถิ่นที่เปลี่ยนแปลงที่ได้รับการจัดสรรงบประมาณ ประจำปีงบประมาณ พ.ศ.๒๕๖๗ จำนวน ๑๖ รายการ

- รายการครุภัณฑ์ที่ได้รับการจัดสรรงบประมาณตามเทศบัญญัติงบประมาณรายจ่ายประจำปี พ.ศ.๒๕๖๗ จำนวน ๑๕ รายการ

ความก้าวหน้าผลของการดำเนินงานการจัดซื้อรายการครุภัณฑ์ ประจำปีงบประมาณ พ.ศ.๒๕๖๗

ครุภัณฑ์	จำนวนรายการครุภัณฑ์ที่ดำเนินการจัดซื้อแล้วเสร็จ		จำนวนรายการครุภัณฑ์ที่อยู่ระหว่างดำเนินการ		จำนวนรายการครุภัณฑ์ที่ยังไม่ได้ดำเนินการ		จำนวนรายการครุภัณฑ์ที่ได้ยกเลิก		รวมจำนวนรายการครุภัณฑ์ทั้งหมด	
	จำนวน	ร้อยละ	จำนวน	ร้อยละ	จำนวน	ร้อยละ	จำนวน	ร้อยละ	จำนวน	ร้อยละ
รวม	๑๖	๑๐๐	-	-	-	-	-	-	๑๖	๑๐๐

สรุปผลจากรายการดังกล่าว ความก้าวหน้าผลการดำเนินงานจัดซื้อรายการครุภัณฑ์ประจำปีงบประมาณ พ.ศ.๒๕๖๗ จำนวน ๑๖ รายการ

๑.รายการครุภัณฑ์ที่ดำเนินการจัดซื้อแล้วเสร็จ จำนวน ๑๖ รายการ คิดเป็นร้อยละ ๑๐๐ ของรายการครุภัณฑ์ทั้งหมด

สรุปผลจากรายการดังกล่าว ความก้าวหน้าผลการดำเนินงานจัดซื้อรายการครุภัณฑ์ ประจำปีงบประมาณ พ.ศ.๒๕๖๗ จำนวน ๑๖ รายการ

๑.รายการครุภัณฑ์ที่ดำเนินการจัดซื้อแล้วเสร็จ จำนวน ๑๖ รายการ คิดเป็นร้อยละ ๑๐๐ ของรายการครุภัณฑ์ทั้งหมด



รายการครุภัณฑ์ที่
ดำเนินการจัดซื้อแล้ว
เสร็จ ๑๐๐%

ติดตามการเบิกจ่ายในการจัดซื้อรายการครุภัณฑ์ที่ได้รับการจัดสรรงบประมาณในปี พ.ศ.๒๕๖๗

ครุภัณฑ์	เทศบัญญัติฯ		โอนงบประมาณ เพื่อตั้งจ่ายเป็นรายการใหม่		เงินอุดหนุนเฉพาะกิจ		เงินรางวัลบริหารจัดการ บ้านเมืองที่ดี ปี ๒๕๖๖		รวม		การเบิกจ่าย			
	จำนวน รายการ ครุภัณฑ์	จำนวนเงิน	จำนวน รายการ ครุภัณฑ์	จำนวนเงิน	จำนวน รายการ ครุภัณฑ์	จำนวนเงิน	จำนวน รายการ ครุภัณฑ์	จำนวนเงิน	จำนวน รายการ ครุภัณฑ์	จำนวนเงิน	จำนวน รายการ ครุภัณฑ์	ร้อยละ	จำนวนเงิน	ร้อยละ
รวม	๑๕	๑,๖๓๐,๗๐๐	-	-	-	-	๑	๕๖๐,๐๐๐	๑๖	๒,๐๘๐,๖๙๐	๑๖	๑๐๐	๒,๐๘๐,๖๙๐	๑๐๐

สรุปผลการเบิกจ่ายรายการครุภัณฑ์ที่ได้รับการจัดสรรงบประมาณ จำนวน ๑๖ รายการ งบประมาณ ๒,๐๘๐,๖๙๐ บาท

- เบิกจ่ายไปแล้ว จำนวน ๑๖ รายการ คิดเป็นร้อยละ ๑๐๐ ของรายการครุภัณฑ์ทั้งหมด
- เบิกจ่ายงบประมาณไปแล้ว จำนวน ๒,๐๘๐,๖๙๐ บาท คิดเป็นร้อยละ ๑๐๐ ของงบประมาณทั้งหมด

ความพึงพอใจของประชาชนต่อผลการดำเนินงานของเทศบาลเมืองสุโขทัย

การประเมินความพึงพอใจของประชาชนต่อผลการดำเนินงานของเทศบาลเมืองสุโขทัย เทศบาลได้จัดทำแบบสอบถามความคิดเห็นของประชาชน โดยกำหนดให้มีการเก็บข้อมูล ปีละ ๑ ครั้ง หลังจากสิ้นสุดปีงบประมาณ จำนวน ๕๐๐ ชุด ปรากฏว่ามีผู้ตอบแบบสอบถามและส่งคืนเทศบาล จำนวน ๕๐๐ ราย โดยทอสอบแบบสอบถามไปยังชุมชนทั้ง ๓๑ ชุมชน โดยสรุปผลการประเมินเป็น ๒ ส่วน

- ส่วนที่ ๑ ความพึงพอใจต่อผลการดำเนินงานของเทศบาลเมืองสุโขทัยในภาพรวม
- ส่วนที่ ๒ ความพึงพอใจต่อผลการดำเนินงานของเทศบาลเมืองสุโขทัย

จำแนกยุทธศาสตร์ ทั้ง ๖ ยุทธศาสตร์

- เพศผู้ตอบแบบสอบถาม

ชาย จำนวน ๒๓๕ คน	คิดเป็นร้อยละ ๔๗
หญิง จำนวน ๒๖๕ คน	คิดเป็นร้อยละ ๕๓

- อายุผู้ตอบแบบสอบถาม

อายุต่ำกว่า ๒๐ ปี	จำนวน ๒๒ คน	คิดเป็นร้อยละ ๔.๔
อายุ ๒๐ - ๓๐ ปี	จำนวน ๙๘ คน	คิดเป็นร้อยละ ๑๙.๖
อายุ ๓๑ - ๔๐ ปี	จำนวน ๑๑๒ คน	คิดเป็นร้อยละ ๒๒.๔
อายุ ๔๑ - ๕๐ ปี	จำนวน ๑๑๒ คน	คิดเป็นร้อยละ ๒๒.๔
อายุ ๕๑ - ๖๐ ปี	จำนวน ๑๐๕ คน	คิดเป็นร้อยละ ๒๑.๐
อายุมากกว่า ๖๐ ปี	จำนวน ๕๑ คน	คิดเป็นร้อยละ ๑๐.๒

- การศึกษาผู้ตอบแบบสอบถาม

ประถมศึกษา	จำนวน ๑๘๓ คน	คิดเป็นร้อยละ ๓๖.๖
มัธยมศึกษาหรือเทียบเท่า	จำนวน ๑๕๕ คน	คิดเป็นร้อยละ ๓๑
อนุปริญญาหรือเทียบเท่า	จำนวน ๘๙ คน	คิดเป็นร้อยละ ๑๗.๘
ปริญญาตรี	จำนวน ๖๒ คน	คิดเป็นร้อยละ ๑๒.๔
สูงกว่าปริญญาตรี	จำนวน ๓ คน	คิดเป็นร้อยละ ๐.๖
อื่น ๆ	จำนวน ๘ คน	คิดเป็นร้อยละ ๑.๖

- อาชีพหลักของผู้ตอบแบบสอบถาม

รับราชการ	จำนวน ๒๑ คน	คิดเป็นร้อยละ ๔.๒
เอกชน/รัฐวิสาหกิจ	จำนวน ๑๒ คน	คิดเป็นร้อยละ ๒.๔
ค้าขาย/ธุรกิจ	จำนวน ๑๔๒ คน	คิดเป็นร้อยละ ๒๘.๔
รับจ้าง	จำนวน ๒๖๐ คน	คิดเป็นร้อยละ ๕๒
นักเรียน/นักศึกษา	จำนวน ๒๘ คน	คิดเป็นร้อยละ ๕.๖
เกษตรกร	จำนวน ๗ คน	คิดเป็นร้อยละ ๑.๔
อื่น ๆ	จำนวน ๓๐ คน	คิดเป็นร้อยละ ๖

ส่วนที่ ๑ : ผลการดำเนินงานของเทศบาลเมืองสุโขทัย-ลกในภาพรวม

ประเด็น	พอใจมาก	พอใจ	ไม่พอใจ
๑) มีการเปิดโอกาสให้ประชาชนมีส่วนร่วมในโครงการ/กิจกรรม	๕๑%	๔๖%	๓%
๒) มีการประชาสัมพันธ์ให้ประชาชนรับรู้ข้อมูลของโครงการ/กิจกรรม	๔๓%	๕๕%	๒%
๓) มีการเปิดโอกาสให้ประชาชนแสดงความคิดเห็นในโครงการ/กิจกรรม	๕๐%	๔๗%	๓%
๔) มีการรายงานผลการดำเนินงานของโครงการ/กิจกรรมต่อสาธารณะ	๔๗%	๔๙%	๔%
๕) มีความโปร่งใสในการดำเนินโครงการ/กิจกรรม	๔๒%	๕๕%	๔%
๖) การดำเนินงานเป็นไปตามระยะเวลาที่กำหนด	๔๖%	๕๑%	๓%
๗) ผลการดำเนินโครงการ/กิจกรรมนำไปสู่การแก้ไขปัญหา	๔๘%	๔๙%	๓%
๘) การแก้ไขปัญหาและตอบสนองความต้องการของประชาชน	๔๖%	๔๙%	๔%
๙) ประโยชน์ที่ประชาชนได้รับจากการดำเนินโครงการ/กิจกรรม	๔๗%	๔๙%	๔%
ภาพรวม	๔๗%	๕๐%	๓%

เกณฑ์ในการพิจารณา : หากสัดส่วนของประชาชนที่พอใจมากและพอใจ มีมากกว่าร้อยละ ๕๐ แสดงว่าองค์กรปกครองส่วนท้องถิ่นสามารถดำเนินงานได้บรรลุตามเป้าหมายที่กำหนด แต่ถ้ามีร้อยละของประชาชนที่พอใจมากและพอใจ น้อยกว่าร้อยละ ๕๐ แสดงว่าองค์กรปกครองส่วนท้องถิ่นไม่สามารถดำเนินงานได้บรรลุตามเป้าหมายที่กำหนด

สรุปภาพรวมความพึงพอใจของประชาชนที่มีต่อการดำเนินการของเทศบาลเมืองสุโขทัย-ลกมีผู้ตอบแบบสอบถามดังนี้

- พอใจมาก ร้อยละ ๔๗
- พอใจ ร้อยละ ๕๐
- ไม่พอใจ ร้อยละ ๓

ซึ่งจากผลการประเมินของเทศบาลเมืองสุโขทัย-ลกดังกล่าวข้างต้น ปรากฏว่าประชาชนมีความพึงพอใจมากและพอใจรวมกันแล้วอยู่ในที่ระดับร้อยละ ๙๗ สรุปได้ว่าเทศบาลสามารถดำเนินงานได้บรรลุตามเป้าหมายที่กำหนด

ส่วนที่ ๒ : ผลการดำเนินงานของเทศบาลเมืองสุโขทัย-ลกในแต่ละยุทธศาสตร์

โดยให้ผู้ตอบแบบสอบถามประเมินความพึงพอใจต่อการดำเนินงานจำแนกยุทธศาสตร์ซึ่งในแต่ละยุทธศาสตร์ มีประเด็นต่างๆ ให้ประเมิน ๘ ประเด็น ได้แก่

- ๑.มีการเปิดโอกาสให้ประชาชนมีส่วนร่วมในการเสนอโครงการ/กิจกรรม
- ๒.มีการประชาสัมพันธ์ให้ประชาชนรับรู้ข้อมูลโครงการ/กิจกรรม
- ๓.มีการเปิดโอกาสให้ประชาชนแสดงความคิดเห็นเกี่ยวกับโครงการ/กิจกรรม
- ๔.มีการรายงานผลการดำเนินงานโครงการ/กิจกรรมต่อประชาชนทราบ
- ๕.การเปิดโอกาสให้ประชาชนตรวจสอบการดำเนินโครงการ/กิจกรรม
- ๖.การดำเนินงานเป็นไปตามระยะเวลาที่กำหนด
- ๗.ผลการดำเนินโครงการ/กิจกรรมนำไปสู่การแก้ไขปัญหาของประชาชนในท้องถิ่น
- ๘.ประโยชน์ที่ประชาชนได้รับจากการดำเนินโครงการ/กิจกรรม

ผู้ตอบแบบสอบถามจะต้องให้คะแนนความพึงพอใจในแต่ละประเด็น (คะแนนเต็ม ๑๐) และนำคะแนนที่ได้จากผู้ตอบแบบสอบถามทั้งหมดมาคิดค่าเฉลี่ย สรุปเป็นภาพรวมของความพึงพอใจในแต่ละยุทธศาสตร์

ความพึงพอใจ	คะแนนเต็มความพึงพอใจ (เต็ม ๑๐ คะแนน)
(๑) ยุทธศาสตร์ด้านโครงสร้างพื้นฐาน	
๑.มีการเปิดโอกาสให้ประชาชนมีส่วนร่วมในการเสนอโครงการ/กิจกรรม	๘.๔๗
๒.มีการประชาสัมพันธ์ให้ประชาชนรับรู้ข้อมูลโครงการ/กิจกรรม	๘.๕๐
๓.มีการเปิดโอกาสให้ประชาชนแสดงความคิดเห็นเกี่ยวกับโครงการ/กิจกรรม	๘.๔๗
๔.มีการรายงานผลการดำเนินงานโครงการ/กิจกรรมต่อประชาชนทราบ	๘.๓๖
๕.การเปิดโอกาสให้ประชาชนตรวจสอบการดำเนินโครงการ/กิจกรรม	๘.๒๙
๖.การดำเนินงานเป็นไปตามระยะเวลาที่กำหนด	๘.๔๐
๗.ผลการดำเนินโครงการ/กิจกรรมนำไปสู่การแก้ไขปัญหาของประชาชนในท้องถิ่น	๘.๓๗
๘.ประโยชน์ที่ประชาชนได้รับจากการดำเนินโครงการ/กิจกรรม	๘.๓๔
รวม	๘.๔๐
(๒) ยุทธศาสตร์ด้านงานส่งเสริมคุณภาพชีวิต	
๑.มีการเปิดโอกาสให้ประชาชนมีส่วนร่วมในการเสนอโครงการ/กิจกรรม	๘.๕๑
๒.มีการประชาสัมพันธ์ให้ประชาชนรับรู้ข้อมูลโครงการ/กิจกรรม	๘.๔๔
๓.มีการเปิดโอกาสให้ประชาชนแสดงความคิดเห็นเกี่ยวกับโครงการ/กิจกรรม	๘.๓๘
๔.มีการรายงานผลการดำเนินงานโครงการ/กิจกรรมต่อประชาชนทราบ	๘.๓๑
๕.การเปิดโอกาสให้ประชาชนตรวจสอบการดำเนินโครงการ/กิจกรรม	๘.๓๘
๖.การดำเนินงานเป็นไปตามระยะเวลาที่กำหนด	๘.๓๖
๗.ผลการดำเนินโครงการ/กิจกรรมนำไปสู่การแก้ไขปัญหาของประชาชนในท้องถิ่น	๘.๓๖
๘.ประโยชน์ที่ประชาชนได้รับจากการดำเนินโครงการ/กิจกรรม	๘.๔๓
รวม	๘.๔๐

ความพึงพอใจ	คะแนนเต็มความพึงพอใจ (เต็ม ๑๐ คะแนน)
(๓) ยุทธศาสตร์ด้านการวางแผน การส่งเสริมการลงทุนพาณิชย์กรรมและการท่องเที่ยว	
๑.มีการเปิดโอกาสให้ประชาชนมีส่วนร่วมในการเสนอโครงการ/กิจกรรม	๘.๕๑
๒.มีการประชาสัมพันธ์ให้ประชาชนรับรู้ข้อมูลโครงการ/กิจกรรม	๘.๔๔
๓.มีการเปิดโอกาสให้ประชาชนแสดงความคิดเห็นเกี่ยวกับโครงการ/กิจกรรม	๘.๓๘
๔.มีการรายงานผลการดำเนินงานโครงการ/กิจกรรมต่อประชาชนทราบ	๘.๓๑
๕.การเปิดโอกาสให้ประชาชนตรวจสอบการดำเนินโครงการ/กิจกรรม	๘.๓๘
๖.การดำเนินงานเป็นไปตามระยะเวลาที่กำหนด	๘.๓๖
๗.ผลการดำเนินโครงการ/กิจกรรมนำไปสู่การแก้ไขปัญหาของประชาชนในท้องถิ่น	๘.๓๖
๘.ประโยชน์ที่ประชาชนได้รับจากการดำเนินโครงการ/กิจกรรม	๘.๔๓
รวม	๘.๔๐
(๔) ยุทธศาสตร์ด้านการบริหารจัดการและการอนุรักษ์ทรัพยากรธรรมชาติและสิ่งแวดล้อม	
๑.มีการเปิดโอกาสให้ประชาชนมีส่วนร่วมในการเสนอโครงการ/กิจกรรม	๘.๖๒
๒.มีการประชาสัมพันธ์ให้ประชาชนรับรู้ข้อมูลโครงการ/กิจกรรม	๘.๔๗
๓.มีการเปิดโอกาสให้ประชาชนแสดงความคิดเห็นเกี่ยวกับโครงการ/กิจกรรม	๘.๓๖
๔.มีการรายงานผลการดำเนินงานโครงการ/กิจกรรมต่อประชาชนทราบ	๘.๓๒
๕.การเปิดโอกาสให้ประชาชนตรวจสอบการดำเนินโครงการ/กิจกรรม	๘.๔๑
๖.การดำเนินงานเป็นไปตามระยะเวลาที่กำหนด	๘.๔๑
๗.ผลการดำเนินโครงการ/กิจกรรมนำไปสู่การแก้ไขปัญหาของประชาชนในท้องถิ่น	๘.๓๘
๘.ประโยชน์ที่ประชาชนได้รับจากการดำเนินโครงการ/กิจกรรม	๘.๒๙
รวม	๘.๔๑
(๕) ยุทธศาสตร์ด้านศิลปะ วัฒนธรรม จารีตประเพณีและภูมิปัญญาท้องถิ่น	
๑.มีการเปิดโอกาสให้ประชาชนมีส่วนร่วมในการเสนอโครงการ/กิจกรรม	๘.๒๘
๒.มีการประชาสัมพันธ์ให้ประชาชนรับรู้ข้อมูลโครงการ/กิจกรรม	๘.๓๖
๓.มีการเปิดโอกาสให้ประชาชนแสดงความคิดเห็นเกี่ยวกับโครงการ/กิจกรรม	๘.๒๘
๔.มีการรายงานผลการดำเนินงานโครงการ/กิจกรรมต่อประชาชนทราบ	๘.๓๘
๕.การเปิดโอกาสให้ประชาชนตรวจสอบการดำเนินโครงการ/กิจกรรม	๘.๓๖
๖.การดำเนินงานเป็นไปตามระยะเวลาที่กำหนด	๘.๓๔
๗.ผลการดำเนินโครงการ/กิจกรรมนำไปสู่การแก้ไขปัญหาของประชาชนในท้องถิ่น	๘.๓๘
๘.ประโยชน์ที่ประชาชนได้รับจากการดำเนินโครงการ/กิจกรรม	๘.๔๐
รวม	๘.๓๕

ความพึงพอใจ	คะแนนเต็มความพึงพอใจ (เต็ม ๑๐ คะแนน)
(๖) ยุทธศาสตร์ด้านการบริหารจัดการตามหลักธรรมาภิบาล	
๑.มีการเปิดโอกาสให้ประชาชนมีส่วนร่วมในการเสนอโครงการ/กิจกรรม	๘.๔๒
๒.มีการประชาสัมพันธ์ให้ประชาชนรับรู้ข้อมูลโครงการ/กิจกรรม	๘.๔๓
๓.มีการเปิดโอกาสให้ประชาชนแสดงความคิดเห็นเกี่ยวกับโครงการ/กิจกรรม	๘.๓๒
๔.มีการรายงานผลการดำเนินงานโครงการ/กิจกรรมต่อประชาชนทราบ	๘.๓๖
๕.การเปิดโอกาสให้ประชาชนตรวจสอบการดำเนินโครงการ/กิจกรรม	๘.๓๙
๖.การดำเนินงานเป็นไปตามระยะเวลาที่กำหนด	๘.๓๗
๗.ผลการดำเนินโครงการ/กิจกรรมนำไปสู่การแก้ไขปัญหาของประชาชนในท้องถิ่น	๘.๕๐
๘.ประโยชน์ที่ประชาชนได้รับจากการดำเนินโครงการ/กิจกรรม	๘.๔๒
รวม	๘.๓๙
รวมค่าเฉลี่ย	๘.๕๐

เกณฑ์ในการพิจารณา : หากค่าคะแนนเฉลี่ยความพึงพอใจเท่ากับ ๐ หรือ ใกล้ ๐ แสดงว่าผลการดำเนินงานตามแผนยุทธศาสตร์ขององค์การปกครองส่วนท้องถิ่น ในยุทธศาสตร์นั้นๆ ไม่ประสบความสำเร็จ หากค่าคะแนนความพึงพอใจเท่ากับ ๕ แสดงว่า ผลการดำเนินงานตามแผนยุทธศาสตร์ขององค์การปกครองส่วนท้องถิ่น ในยุทธศาสตร์นั้นๆ ประสบความสำเร็จในระดับปานกลาง และหากคะแนนค่าเฉลี่ยความพึงพอใจเท่ากับ ๑๐ หรือ ใกล้ ๑๐ แสดงว่าผลการดำเนินงานตามแผนยุทธศาสตร์ขององค์การปกครองส่วนท้องถิ่น ในยุทธศาสตร์นั้นๆ ประสบความสำเร็จมากที่สุด

ข้อมูลจากตารางดังกล่าว สรุปได้ว่าระดับความพึงพอใจของประชาชนต่อผลการดำเนินงาน ของเทศบาลเมืองสุโขทัย-ลก จำแนกยุทธศาสตร์ในภาพรวมของ ๖ ยุทธศาสตร์ อยู่ที่ระดับคะแนน ๘.๕๐ (คะแนนเต็ม ๑๐) สรุปได้ว่าผลการดำเนินงานตามแผนยุทธศาสตร์ของเทศบาลประสบความสำเร็จมากที่สุด

ซึ่งคะแนนทั้ง ๖ ยุทธศาสตร์ด้านโครงสร้างพื้นฐาน อยู่ในเกณฑ์ที่ใกล้เคียงกัน ยุทธศาสตร์ที่มีคะแนนมากที่สุด ได้แก่ ยุทธศาสตร์ด้านการบริหารจัดการและการอนุรักษ์ทรัพยากรธรรมชาติและสิ่งแวดล้อม ๘.๕๑ คะแนน (คะแนนเต็ม ๑๐)

ข้อเสนอแนะ

เทศบาลเมืองสุโขทัย-ลกจึงได้มีการเตรียมความพร้อมในการรองรับสถานการณ์การเปลี่ยนแปลงให้เป็นไปตามมาตรการอยู่เสมอ ในการกำหนดยุทธศาสตร์ การวางแผน การดำเนินงาน และการใช้จ่ายงบประมาณ ควรต้องมีการวิเคราะห์ข้อมูลให้สอดคล้อง กับสถานการณ์ในปัจจุบัน พร้อมทั้งตอบสนองความต้องการของประชาชนและเกิดประโยชน์สูงสุดและการดำเนินงานเป็นอย่างดีมีประสิทธิภาพ มีความคุ้มค่า โปร่งใส เพื่อให้การแก้ไขปัญหาเป็นไปตามความต้องการอย่างแท้จริงทั้งนี้ภาคประชาชน หน่วยงานของรัฐ ภาคเอกชนและผู้มีส่วนได้ส่วนเสีย สามารถให้ข้อเสนอแนะให้คำปรึกษา แนะนำ ต่อผลการดำเนินงานของเทศบาลเมืองสุโขทัย-ลกได้โดยตรงต่อผู้บริหารของเทศบาลเมืองสุโขทัย-ลกหรือให้ ข้อมูลผ่านระบบเว็บไซต์ ของเทศบาลเมืองสุโขทัย-ลก www.saraban-kolokcity@lgo.mail.go.th หรือติดต่อให้ข้อมูลได้ที่สำนักงานเทศบาลเมืองสุโขทัย-ลก เลขที่ ๒๕ ถนนทรายทอง ๒ ตำบลสุโขทัย-ลก อำเภอสุโขทัย-ลก จังหวัดนครราชสีมา ๙๖๑๒๐หมายเลขโทรศัพท์ ๐๗๓-๖๑๑๐๐๖ ในวันและเวลาราชการ

โครงการพัฒนาของเทศบาลเมืองสุโขทัย-ลก

บัญชีแสดงการติดตามและประเมินผลแผนพัฒนา ประจำปี 2567
เทศบาลเมืองสุโขทัย
(ตั้งแต่ วันที่ 1 กรกฎาคม 2567 ถึง 30 กันยายน 2567) ไตรมาส 4

ที่	โครงการ	แผนปี 2567		หน่วยงาน รับผิดชอบ	ผลการดำเนินงาน					หมายเหตุ
		แผนพัฒนาฯ	เทศบาลสุโขทัย		แล้วเสร็จ	อยู่ระหว่าง	ยังไม่ได้ ดำเนินการ	ยกเลิก โครงการ	งบประมาณที่ใช้จริง	
ยุทธศาสตร์ที่ 1 ด้านโครงสร้างพื้นฐาน										
แผนงานอุตสาหกรรมและการโยธา										
1	โครงการขุดลอกคูระบายน้ำ ภายในชุมชนจือแรตุลี	500,000		กองช่าง						
2	โครงการก่อสร้างและปรับปรุงถนน คสล. ถนนรักษษณะอุทิศ 2	920,000		กองช่าง						
3	โครงการฟื้นฟูและบูรณาการแหล่งน้ำ ชุมชนอริตรา ถึง ชุมชนบาโงปริเม็ง	200,000		กองช่าง						
4	โครงการก่อสร้างและปรับปรุงถนน คสล. ถนนประชาสำราญ (ป1/2567)	1,256,000		กองช่าง						
5	โครงการขุดลอกคลองบือเร้ง 1	500,000		กองช่าง						
6	โครงการก่อสร้างห้องน้ำบริเวณสวนรื่นอรุณ (ใกล้สนามฟุตบอล) (พ2/2566)	1,200,000		กองช่าง						
7	โครงการปรับปรุงซ่อมแซมพื้นทางเข้าสวนรื่นอรุณ และซ่อมพร้อมกระเบื้องไม้ทางเข้าสวนรื่นอรุณ(บริเวณฝั่งสนามกีฬา มหาราช) (พ 2/2566)	490,000		กองช่าง						
8	โครงการขยายเขตไฟฟ้าสาธารณะ ถนนเจริญเขต ซอย 15 (พ5/2566)	112,050		กองช่าง	✓				112,047.80	จ่ายจากเงินสะสม
9	โครงการขยายเขตไฟฟ้าสาธารณะ ถนนประชาวิวัฒน์ (ข้างปั๊มปตท.) (พ5/2566)	113,245		กองช่าง	✓				113,242.70	จ่ายจากเงินสะสม
10	โครงการขยายเขตไฟฟ้าสาธารณะ ถนนทรายทอง 3 ซอย1 (พ5/2566)	41,935		กองช่าง	✓				41,931.91	จ่ายจากเงินสะสม
11	โครงการก่อสร้างและปรับปรุงถนน คสล.พร้อมระบบระบายน้ำถนนประชาวิวัฒน์ (ระยะที่ 2)	9,961,000	เงินอุดหนุนเฉพาะกิจ	กองช่าง		✓			5,991,000	งวดที่1,2
12	โครงการก่อสร้างและปรับปรุงถนน คสล. พร้อมระบบระบายน้ำ ทางเท้า และระบบไฟฟ้าแสงสว่าง ถนนประชาวิวัฒน์ (ระยะที่ 3) (ป1/2566)	7,912,000	เงินอุดหนุนเฉพาะกิจ	กองช่าง		✓			1,977,500	งวดที่1

ที่	โครงการ	แผนปี 2567		หน่วยงาน รับผิดชอบ	ผลการดำเนินงาน					หมายเหตุ
		แผนพัฒนา	เทศบัญญัติ		แล้วเสร็จ	อยู่ระหว่าง	ยังไม่ได้ ดำเนินการ	ยกเลิก โครงการ	งบประมาณที่ใช้จริง	
ยุทธศาสตร์ที่ 1 ด้านโครงสร้างพื้นฐาน										
แผนงานอุตสาหกรรมและการโยธา										
13	โครงการก่อสร้างและปรับปรุงระบบระบายน้ำ ถนนประชาวิวัฒน์ ซอย 3 (ฝั่งขวา) (แก้ไข6/2566)	1,214,000		กองช่าง						
14	โครงการก่อสร้างและปรับปรุงถนน คสล.ถนนวงศัวิถิ ซอยโรจน์น้ำแข็ง (แก้ไข6/2566)	466,000		กองช่าง						
15	โครงการก่อสร้างและปรับปรุงถนน คสล. ถนนสฤชวงศ์ (แก้ไข 2/2567)	1,595,000		กองช่าง						
16	โครงการก่อสร้างและปรับปรุงถนน คสล.พร้อมระบบระบายน้ำ ถนนภายในชุมชนสวนพร้าว (แก้ไข7/2567)	1,650,000		กองช่าง						
17	โครงการก่อสร้างและปรับปรุงถนน คสล.ถนนภายในชุมชนก้อบงก้าแม ซอยข้าง ร.ร.แสงธรรม (แก้ไข6/2566)	3,436,000		กองช่าง	✓				3,728,400	จ่ายจากเงินสะสม
18	โครงการก่อสร้างและปรับปรุงถนน คสล. ถนนประชาวิวัฒน์ ซอย 17/13 (แก้ไข6/2566)	777,000		กองช่าง	✓				797,300	จ่ายจากเงินสะสม
19	โครงการก่อสร้างและปรับปรุงถนน คสล. ถนนภายในชุมชนตันหยงมะลิ(ซอย164/1) (แก้ไข6/2566)	520,000		กองช่าง	✓				560,000	จ่ายจากเงินสะสม
20	โครงการก่อสร้างและปรับปรุงถนน คสล. ถนนประชาวิวัฒน์ ซอย 17/1 ถึง ถนนประชาวิวัฒน์ ซอย 11 (พ 1/2567)	1,915,000		กองช่าง						
21	โครงการก่อสร้างและปรับปรุงถนน คสล. ถนนประชาวิวัฒน์ ซอย 17/3 ถึง ถนนประชาวิวัฒน์ ซอย 11 (พ 1/2567)	1,470,000		กองช่าง						

ที่	โครงการ	แผนปี 2567		หน่วยงาน รับผิดชอบ	ผลการดำเนินงาน					หมายเหตุ
		แผนพัฒนา	เทศบัญญัติ		แล้วเสร็จ	อยู่ระหว่าง	ยังไม่ได้ ดำเนินการ	ยกเลิก โครงการ	งบประมาณที่ใช้จริง	
ยุทธศาสตร์ที่ 1 ด้านโครงสร้างพื้นฐาน										
แผนงานอุตสาหกรรมและการโยธา										
22	โครงการก่อสร้างและปรับปรุงถนน คสล. ถนนประชาวิวัฒน์ ซอย 17/9 ถึง ถนนประชาวิวัฒน์ ซอย11 (พ1/2567)	1,440,000		กองช่าง						
23	โครงการก่อสร้างและปรับปรุงถนน คสล. ถนนประชาวิวัฒน์ ซอย 17/11 ถึง ถนนประชาวิวัฒน์ ซอย 11 (พ1/2567)	1,496,000		กองช่าง						
24	โครงการก่อสร้างและปรับปรุงถนน คสล. ถนนภายในชุมชนศรีจายายา ซอยหน้าบ้านเลขที่ 992/28 (พ1/2567)	410,000		กองช่าง	✓			410,000		จ่ายจากเงินสะสม
25	โครงการก่อสร้างและปรับปรุงถนน คสล. ถนนภายในชุมชนศรีจายายา ซอยหน้าบ้านเลขที่ 992/40 (พ1/2567)	366,000		กองช่าง						
26	โครงการก่อสร้างและปรับปรุงถนน คสล. ถนนภายในชุมชนเจริญทรัพย์ (พ 1/2567)	1,335,000		กองช่าง	✓			1,344,000		จ่ายจากเงินสะสม
27	โครงการก่อสร้างและปรับปรุงถนน คสล. ถนนโตะลิอเบ ซอย 9 (พ 1/2567)	1,050,000		กองช่าง	✓			1,028,000		จ่ายจากเงินสะสม
28	โครงการก่อสร้างและปรับปรุงถนน คสล. ถนนทางเชื่อมภายใน ถนนโตะลิอเบ ซอย 9 (พ 1/2567)	1,050,000		กองช่าง						
29	โครงการก่อสร้างและปรับปรุงถนน คสล. ถนนโตะลิอเบ ซอย 13 (พ1/2567)	470,000		กองช่าง						
30	โครงการก่อสร้างและปรับปรุงถนน คสล. ถนนภายในชุมชนก๊อบงกาม (ข้างโรงเรียนแสงธรรมวิทยา) หน้าบ้านเลขที่ 61/31 (พ 1/2567)	420,000		กองช่าง						
31	โครงการก่อสร้างและปรับปรุงถนน คสล. ถนนภายในชุมชนก๊อบงกามซอย 4 (บุกานากอ) (พ 1/2567)	662,000		กองช่าง						
32	โครงการก่อสร้างและปรับปรุงถนน คสล.ถนนภายในชุมชนก๊อบงกาม ซอย 6 (บุกานากอ) (พ 1/2567)	496,000		กองช่าง	✓			485,000		จ่ายจากเงินสะสม
33	โครงการก่อสร้างและปรับปรุงถนน คสล. ถนนภายในชุมชนก๊อบงกาม ซ้างบ้านเลขที่ 175/30 (บุกานากอ) (พ 1/2567)	530,000		กองช่าง						
34	โครงการก่อสร้างและปรับปรุงถนน คสล. ถนนภายในชุมชนลือแม็ค หน้าบ้านเลขที่ 222/2(พ1/2567)	1,009,000		กองช่าง	✓			985,000		จ่ายจากเงินสะสม
35	โครงการก่อสร้างและปรับปรุงถนน คสล. ถนนเจริญเขต ซอย 17 (หมู่บ้านมะลิวัลย์) ซ้างบ้านเลขที่ 385 (พ 1/2567)	2,425,000		กองช่าง						
36	โครงการก่อสร้างและปรับปรุงถนน คสล. พร้อมระบบระบายน้ำ ถนนเจริญเขต ซอย 17 (หมู่บ้านมะลิวัลย์) ซ้างบ้านเลขที่ 75 (พ 1/2567)	1,530,000		กองช่าง						
37	โครงการก่อสร้างและปรับปรุงถนน คสล. ถนนเจริญเขต ซอย 17 (หมู่บ้านมะลิวัลย์) หน้าบ้านเลขที่ 148 (พ 1/2567)	678,000		กองช่าง						

ที่	โครงการ	แผนปี 2567		หน่วยงาน รับผิดชอบ	ผลการดำเนินงาน					หมายเหตุ
		แผนพัฒนาฯ	เทศบัญญัติฯ		แล้วเสร็จ	อยู่ระหว่าง	ยังไม่ได้ ดำเนินการ	ยกเลิก โครงการ	งบประมาณที่ ใช้จริง	
ยุทธศาสตร์ที่ 1 ด้านโครงสร้างพื้นฐาน										
แผนงานอุตสาหกรรมและการโยธา										
38	โครงการก่อสร้างและปรับปรุงถนน คสล. ถนนชุมชนสวนมะพร้าว หน้าบ้านเลขที่ 101 (พ 1/2567)	622,000		กองช่าง						
39	โครงการก่อสร้างและปรับปรุงถนน คสล. ถนนชุมชนสวนมะพร้าว หน้าบ้านเลขที่ 115 (พ 1/2567)	670,000		กองช่าง						
40	โครงการก่อสร้างและปรับปรุงถนน คสล. พร้อมระบบระบายน้ำถนนภายในชุมชนศรีรามาน (พ 1/2567)	10,800,000		กองช่าง					1,346,000	จ่ายขาดเงินสะสม
41	โครงการก่อสร้างและปรับปรุงถนน คสล. ถนนภายในชุมชนเจริญทรัพย์ หน้าบ้านเลขที่ 89 (พ 1/2567)	1,372,000		กองช่าง	✓					
42	โครงการก่อสร้างวางระบบระบายน้ำ ภายในชุมชนก๊อบงกาแม (พ1/2567)	712,000		กองช่าง	✓				712,000	จ่ายขาดเงินสะสม
43	โครงการก่อสร้างและปรับปรุงถนน คสล. ถนนโตะลือบ ซอย3 (แก้ไข5/2567)	650,000		กองช่าง						
44	โครงการปรับปรุงศูนย์บริการทางสังคม (อาคารคาร์เอ) (แก้ไข4/2567)	1,500,000		กองสวัสดิการสังคม						
45	โครงการก่อสร้างและปรับปรุงระบบระบายน้ำ ถนนเอเชีย 18 ซอยสรรพสามิต (แก้ไข7/2567)	537,000		กองช่าง						
46	โครงการก่อสร้างและปรับปรุงถนน คสล. ซอย 11 (ช่วงบ้านปียนรา) (แก้ไข7/2567)	289,000		กองช่าง						
47	โครงการก่อสร้างโรงจอดรถ (กองช่างเทศบาลเมืองสุโข-ลก) (พ4/2567)	180,700		กองช่าง						
แผนงานเกษตรและชุมชน										
1	โครงการขยายเขตไฟฟ้าสาธารณะ ถนนทางเข้าอาคารโรงงาน ถนนประชาวิวัฒน์ (พ 1/2567)	53,950		กองช่าง	✓				533,948.58	จ่ายขาดเงินสะสม
แผนงานการพาณิชย์										
1	โครงการขุดบ่อน้ำดื่ม ณ โรงฆ่าสัตว์เทศบาลเมืองสุโข-ลก (พ 3/2566)	33,000	33,000	กองสาธารณสุข	✓				33,000	
รวมยุทธศาสตร์ที่ 1 (49) (1)		69,035,280	33,000		15	2	-	-	20,198,370.99	

ที่	โครงการ	แผนปี 2567		หน่วยงาน รับผิดชอบ	ผลการดำเนินงาน					หมายเหตุ
		แผนพัฒนา	เทศบัญญัติ		แล้วเสร็จ	อยู่ระหว่าง	ยังไม่ได้ ดำเนินการ	ยกเลิก โครงการ	งบประมาณที่ใช้จ่ายจริง	
ยุทธศาสตร์ที่ 2 : ด้านงานส่งเสริมคุณภาพชีวิต										
แผนงานงบกลาง										
1	โครงการสงเคราะห์เบี้ยยังชีพผู้สูงอายุ	43,594,800	43,594,800	กองสวัสดิการ	✓				38,339,700	โอนเพิ่ม 200,000 จากระบบ GFMS
2	โครงการสงเคราะห์เบี้ยยังชีพคนพิการ	8,695,200	8,695,200	กองสวัสดิการ	✓				7,856,800	
3	โครงการสงเคราะห์เบี้ยยังชีพผู้ป่วยโรคเอดส์	648,000	648,000	กองสวัสดิการ	✓				580,500	
แผนงานบริหารงานทั่วไป										
1	โครงการรณรงค์ป้องกันและแก้ไขปัญหายาเสพติด	200,000	50,000	กองสวัสดิการ	✓				50,000	
แผนงานการศึกษา										
งานระดับก่อนวัยเรียนและประถมศึกษา										
1	โครงการสนับสนุนค่าใช้จ่ายการบริหารสถานศึกษา (ศูนย์พัฒนาเด็กเล็ก) (ป2/2566)	3,257,200	2,947,400	สำนักการศึกษา	✓				1,442,048	
2	โครงการสนับสนุนค่าใช้จ่ายการบริหารสถานศึกษา(งานประถมและมัธยม) (โรงเรียนในสังกัดเทศบาล) (แก๊ซ5/2567)	38,458,800	30,038,800	สำนักการศึกษา	✓				9,543,190	
งานระดับมัธยมศึกษา										
1	โครงการอุดหนุนค่าอาหารกลางวันนักเรียนโรงเรียนสังกัด สทฐ.ในพื้นที่ (ร.ร.สุโข-ลก) (ป2/2566)	7,700,000	7,942,000	สำนักการศึกษา	✓				6,837,200	
2	โครงการอุดหนุนอาหารเสริม (นม) (ป2/2566)	10,540,000	10,338,000	สำนักการศึกษา		✓			9,286,557.54	
3.1	โครงการอุดหนุนอาหารเสริม (นม) ร.ร บ้านสุโข-ลก		3,458,800							
3.2	โครงการอุดหนุนอาหารเสริม (นม) ร.ร สังกัดเทศบาล		6,252,600							
3.3	โครงการอุดหนุนอาหารเสริม (นม) ศูนย์พัฒนาเด็กเล็ก		626,600							
งานการศึกษาไม่กำหนดระดับ										
4	โครงการจัดการเรียนรู้ภาษาต่างประเทศสู่สากล (ภาษาจีน)	3,780,000	3,780,000	สำนักการศึกษา		✓			3,420,000	
5	โครงการอนุบาลสร้างสรรค์ (แก๊ซ5/2567)	100,000	80,000	สำนักการศึกษา	✓				24,741	
6	โครงการจัดนิทรรศการทางวิชาการและแสดงผลงานนักเรียนกลุ่มโรงเรียนเทศบาลระดับภาคและระดับประเทศ	500,000	500,000	สำนักการศึกษา	✓				443,530	
7	โครงการจัดนิทรรศการและการแข่งขันทักษะทางวิชาการ (แก๊ซ5/2567)	200,000	150,000	สำนักการศึกษา	✓				51,480	
8	โครงการทบทวนจัดทำแผนพัฒนาการศึกษา (พ.ศ.2566-2570) สถานศึกษาสังกัดเทศบาลเมืองสุโข-ลก (แก๊ซ5/2567)	100,000	40,000	สำนักการศึกษา	✓				37,442	
9	โครงการประชุมเพื่อเตรียมความพร้อมก่อนเปิดภาคเรียนสถานศึกษาสังกัดเทศบาลเมืองสุโข-ลก (พ2/2566)	25,000	25,000	สำนักการศึกษา	✓				18,900	
10	โครงการประชุมสัมมนาและศึกษาดูงานด้านการจัดการศึกษาของสถานศึกษาในสังกัดเทศบาลเมืองสุโข-ลก	360,000	360,000	สำนักการศึกษา		✓				
11	โครงการพัฒนาระบบประกันคุณภาพการศึกษาสถานศึกษาสังกัดเทศบาลเมืองสุโข-ลก (แก๊ซ5/2567)	100,000	40,000	สำนักการศึกษา		✓				
12	โครงการพัฒนาระบบประกันคุณภาพการศึกษาสถานศึกษาสังกัดเทศบาลเมืองสุโข-ลก (แก๊ซ5/2567)	100,000	80,000	สำนักการศึกษา		✓				
13	โครงการสานสัมพันธ์การเรียนรู้ (พ2/2566)	300,000	200,000	สำนักการศึกษา	✓				76,963	
14	โครงการส่งเสริมการเรียนรู้ด้านภาษาเชิงวัฒนธรรม (ไทย-มลายู-จีน-อังกฤษ) (พ2/2566)	80,000	60,000	สำนักการศึกษา	✓				59,945	

ที่	โครงการ	แผนปี 2567		หน่วยงาน รับผิดชอบ	ผลการดำเนินงาน					หมายเหตุ
		แผนพัฒนาฯ	เทศบัญญัติฯ		แล้วเสร็จ	อยู่ระหว่าง	ยังไม่ได้ ดำเนินการ	ยกเลิก โครงการ	งบประมาณที่ใช้จริง	
ยุทธศาสตร์ที่ 2 : ด้านงานส่งเสริมคุณภาพชีวิต										
แผนงานสาธารณสุข										
1	โครงการพัฒนาตลาดสดน้ำซ้อ	60,000	10,000	กองสาธารณสุข	✓				9,925	
2	โครงการส่งเสริมและพัฒนางานสุขภาพโภชนาการพัฒนาแม่ลอยจำหน่ายอาหารให้ถูกหลักสุขภาพ	116,000	40,000	กองสาธารณสุข	✓				25,000	
3	โครงการอบรมจัดระเบียบผู้ประกอบการที่เป็นอันตรายต่อสุขภาพ	20,000	20,000	กองสาธารณสุข	✓				19,674	
4	โครงการอุดหนุนสำหรับการดำเนินงานตามแนวทางโครงการพระราชดำริด้านสาธารณสุข	620,000	620,000	กองสาธารณสุข	✓				620,000	
5	โครงการรณรงค์ป้องกันโรคพิษสุนัขบ้าตามโครงการสัตว์ปลอดโรคคนปลอดภัยจากโรคพิษสุนัขบ้า	150,000	150,000	กองสาธารณสุข	✓				149,440	
6	โครงการสำรวจข้อมูลจำนวนสัตว์และขึ้นทะเบียนสัตว์ตามโครงการสัตว์ปลอดโรค คนปลอดภัยจากโรคพิษสุนัขบ้า	15,000	15,000	กองสาธารณสุข	✓				15,000	
แผนงานสังคมสงเคราะห์										
1	โครงการพัฒนาศักยภาพผู้พิการ	100,000	40,000	กองสวัสดิการฯ	✓				35,040	
2	โครงการส่งเสริมคุณภาพชีวิตผู้ติดเชื้อ HIV/AIDS และผู้ติดยาเสพติด	30,000		กองสวัสดิการฯ						
3	โครงการแก้ไขปัญหาคนเร่ร่อนและคนไร้ที่พึ่งอย่างยั่งยืน	50,000		กองสวัสดิการฯ						
4	โครงการส่งเสริมการเรียนรู้(โรงเรียนผู้สูงอายุ)	100,000	40,000	กองสวัสดิการฯ	✓				39,545	
5	โครงการช่วยเหลือส่งเสริมและพัฒนาคุณภาพชีวิต ผู้พิการ ผู้สูงอายุ ผู้มีรายได้น้อย คนไร้ที่พึ่ง ผู้ด้อยโอกาสและผู้ได้รับการสงเคราะห์ (แก้ไข8/2567)	1,000,000	1,000,000	กองสวัสดิการฯ	✓				174,000	
6	เงินอุดหนุนสำหรับสนับสนุนศูนย์คัดกรองและศูนย์ฟื้นฟูสภาพทางสังคม (ยาเสพติด) (พ3/2566)	3,269,728	3,269,730	กองสวัสดิการฯ			✓			ไม่ได้รับการจัดสรร งบประมาณจาก สำนักงบประมาณ
แผนงานสร้างความเข้มแข็งของชุมชน										
1	เงินอุดหนุนสำหรับการดำเนินงานส่งเสริมความเข้มแข็งของชุมชนจำนวน 31 ชุมชนๆละ 50,000 บาท	1,550,000	1,240,000	กองสวัสดิการฯ	✓				1,119,560	
2	โครงการชุมชนกองทุนแม่ของแผ่นดิน	50,000	50,000	กองสวัสดิการฯ	✓				23,842	
3	โครงการจัดการแข่งขันกีฬาชุมชนสัมพันธ์ยาเสพติด	200,000	200,000	กองสวัสดิการฯ	✓				250,000	
4	โครงการพัฒนาศักยภาพบทบาทแกนนำสตรี	100,000	40,000	กองสวัสดิการฯ	✓				39,784	
5	โครงการส่งเสริมกิจกรรมเด็กและเยาวชน	200,000	180,000	กองสวัสดิการฯ	✓				72,525	
6	โครงการพัฒนาอาชีพและแก้ไขปัญหาความยากจนตามหลักปรัชญาของเศรษฐกิจพอเพียง	1,750,000	500,000	กองสวัสดิการฯ	✓				258,232	

ที่	โครงการ	แผนปี 2567		หน่วยงาน รับผิดชอบ	ผลการดำเนินงาน					หมายเหตุ
		แผนพัฒนาฯ	เทศบัญญัติฯ		แล้วเสร็จ	อยู่ระหว่าง	ยังไม่ได้ ดำเนินการ	ยกเลิก โครงการ	งบประมาณที่ใช้จริง	
ยุทธศาสตร์ที่ 2 : ด้านงานส่งเสริมคุณภาพชีวิต										
แผนงานสร้างความเข้มแข็งของชุมชน										
7	โครงการส่งนักกีฬาเข้าแข่งขันและประกวด TO BE NUMBER ONE ระดับภาคและประเทศ (แก้ไข8/2567)	800,000	350,000	กองสวัสดิการฯ	✓				612,498	โอนเพิ่ม 338,728
8	โครงการขยายเครือข่าย TO BE NUMBER ONE (พ 2/2565)	50,000	50,000	กองสวัสดิการฯ	✓				50,000	
9	โครงการดนตรีสร้างสุข (วงขับร้องประสานเสียงประจำเมืองสุโข-ลก Kolok Chorus) (พ1/2567)	200,000		กองสวัสดิการฯ						
10	โครงการซ่อมแซมที่ทำการชุมชนอริตรา (พ1/2567)	132,000		กองสวัสดิการฯ						
11	โครงการปรับปรุงหลังคาอาคารศูนย์เรียนรู้ผู้สูงอายุ เทศบาลเมืองสุโข-ลก (พ1/2567)	51,000		กองสวัสดิการฯ						
12	โครงการพัฒนาการปฏิบัติงานของคณะกรรมการชุมชน (พ1/2566)	100,000	50,000	กองสวัสดิการฯ	✓				40,770	
13	โครงการสืบสานวัฒนธรรมไทย-มาเลเซีย (พ1/2566)	1,000,000		กองสวัสดิการฯ						
แผนงานการศาสนาวัฒนธรรมและนันทนาการ										
1	โครงการจัดส่งเยาวชน ประชาชนเข้าร่วมการแข่งขันและการประกวดในกิจกรรมต่างๆ	150,000	50,000	สำนักงานการศึกษา			✓			
2	โครงการแข่งขันกีฬา-กรีฑาองค์กรปกครองส่วนท้องถิ่นแห่งประเทศไทยระดับภาคใต้และระดับประเทศ (แก้ไข8/2567)	1,500,000	700,000	สำนักงานการศึกษา	✓				1,180,775	โอนเพิ่ม 550,000
3	โครงการแข่งขันกีฬาเปตอง	80,000	40,000	สำนักงานการศึกษา	✓				65,787	โอนเพิ่ม 30,000
4	โครงการแข่งขันเรือยอกอง	200,000	100,000	สำนักงานการศึกษา	✓				149,010	โอนเพิ่ม 50,000
5	โครงการการแข่งขันบินจิกสีลัด	150,000	50,000	สำนักงานการศึกษา			✓			
6	โครงการแข่งขันบาสเกตบอล	150,000	50,000	สำนักงานการศึกษา	✓				79,760	โอนเพิ่ม 30,000
7	โครงการแข่งขันฟุตบอลสามัคคีเทศบาลเมืองสุโข-ลก คัพ	280,000		สำนักงานการศึกษา						
8	โครงการแข่งขันกีฬาเซปักตะกร้อ	70,000	40,000	สำนักงานการศึกษา	✓				69,315	โอนเพิ่ม 30,000
9	โครงการแข่งขันกีฬา-กรีฑา กลุ่มโรงเรียนเทศบาลเมืองสุโข-ลก (แก้ไข3/2567)	200,000	150,000	สำนักงานการศึกษา	✓				115,641	โอนเพิ่ม 50,000
10	โครงการส่งเสริมดนตรีเพื่อเยาวชน (พ1/2565)	100,000		สำนักงานการศึกษา						
11	โครงการแข่งขันฟุตบอลเยาวชนอายุไม่เกิน 12 ปี (พ 1/2565)	200,000		สำนักงานการศึกษา						
12	โครงการพัฒนาทักษะพื้นฐานกีฬาฟุตบอล (พ2/2566)	200,000		สำนักงานการศึกษา						
13	โครงการแข่งขันฟุตบอลเยาวชนอายุไม่เกิน 17 ปี (พ2/2566)	200,000		สำนักงานการศึกษา						
14	โครงการท้องถิ่นไทยร่วมใจแก้ปัญหาหาเสตติดอย่างยั่งยืนด้วยกีฬาฟุตบอลสู่ความเป็นเลิศ (พ2/2567)	30,000		สำนักงานการศึกษา						กรณีพิเศษ
แผนงานอุตสาหกรรมและการโยธา										
1	โครงการก่อสร้างและปรับปรุงสนามเทนนิสจำนวน 4 คอร์ต	6,180,000		สำนักงานการศึกษา						
2	โครงการปรับปรุงพื้นสนามลานกีฬาโรงเรียนเทศบาล 2 (บ้านต้นหยงมะลิ) พ2/2566	363,000	363,000	สำนักงานการศึกษา	✓				363,000	
3	โครงการปรับปรุงสนามบาสเกตบอล (พ 1/2567)	995,000		สำนักงานการศึกษา						
รวมยุทธศาสตร์ที่ 2 (61) (47)		141,500,728	118,976,930		39	5	3	-	83,647,120	

ที่	โครงการ	แผนปี 2567		หน่วยงาน รับผิดชอบ	ผลการดำเนินงาน					หมายเหตุ
		แผนพัฒนาฯ	เทศบัญญัติฯ		แล้วเสร็จ	อยู่ระหว่าง	ยังไม่ได้ ดำเนินการ	ยกเลิก โครงการ	งบประมาณที่ใช้จริง	
ยุทธศาสตร์ที่ 3 : ด้านการวางแผน การส่งเสริมการลงทุนพาณิชย์กรรม และการท่องเที่ยว										
แผนงานบริหารงานทั่วไป										
1	โครงการมาและ	220,000		สำนักปลัด						
แผนงานสาธารณสุข										
1	โครงการถนนคนเดิน	40,000	20,000	กองสาธารณสุข	✓				20,000	
2	โครงการเทศกาลอาหารจานเด็ด	1,000,000		กองสาธารณสุข						
แผนงานเคหะและชุมชน										
1	โครงการทำคันดินและฝักรักษาชายะ ภายในศูนย์กำจัดขยะมูลฝอยรวม (แก๊ซ4/2567)	19,100,000		กองสาธารณสุข						
แผนงานรักษาความสงบภายใน										
1	กล้องโทรทัศน์วงจรปิด และอุปกรณ์พร้อมติดตั้งตามจุดต่างๆ ในเขตชุมชนบางโพธิ์มีนัง สุโขทัย-ลก	8,346,800		สำนักปลัด						
2	กล้องโทรทัศน์วงจรปิด และอุปกรณ์พร้อมติดตั้งตามจุดต่างๆ ในเขตชุมชนกิ่งกนกมา สุโขทัย-ลก	7,437,400		สำนักปลัด						
3	กล้องโทรทัศน์วงจรปิด และอุปกรณ์พร้อมติดตั้งตามจุดต่างๆ ในเขตชุมชนท่ากอไผ่ และชุมชนโรงเลื่อย สุโขทัย-ลก	9,953,900		สำนักปลัด						
4	กล้องโทรทัศน์วงจรปิด และอุปกรณ์พร้อมติดตั้งตามจุดต่างๆ ในเขตชุมชนบึงเอ็ง สุโขทัย-ลก	7,478,100		สำนักปลัด						
5	กล้องโทรทัศน์วงจรปิด และอุปกรณ์พร้อมติดตั้งตามจุดต่างๆ ในเขตชุมชนศรีจายายา สุโขทัย-ลก	9,977,600		สำนักปลัด						
6	กล้องโทรทัศน์วงจรปิด และอุปกรณ์พร้อมติดตั้งตามจุดต่างๆ ในเขตชุมชนโป่งองยาญ สุโขทัย-ลก	9,269,800		สำนักปลัด						
7	กล้องโทรทัศน์วงจรปิดและอุปกรณ์พร้อมติดตั้ง ตามจุดต่างๆ ในเขตชุมชนหัวสะพาน และชุมชนหลังต้น สุโขทัย-ลก	9,539,600		สำนักปลัด						
8	กล้องโทรทัศน์วงจรปิด และอุปกรณ์พร้อมติดตั้งตามจุดต่างๆ ในเขตชุมชนบึงเอ็งใน สุโขทัย-ลก	8,173,600		สำนักปลัด						
9	กล้องโทรทัศน์วงจรปิด และอุปกรณ์พร้อมติดตั้งตามจุดต่างๆ ในเขตชุมชนเจริญเขต (ซอย 18 ซอย 20) เจริญเขต (ซอย 14) ถนนหน้าหมู่บ้านไทรอาร และถนนเลี้ยวเมือง (ประชาวิวัฒน์ 3)	9,542,500		สำนักปลัด						
10	กล้องโทรทัศน์วงจรปิด และอุปกรณ์พร้อมติดตั้งตามจุดต่างๆ ในเขตชุมชนจือแรตุลี สุโขทัย-ลก	7,916,000		สำนักปลัด						
11	กล้องโทรทัศน์วงจรปิด และอุปกรณ์พร้อมติดตั้งตามจุดต่างๆ ในเขตชุมชนมีชัยกลาง สุโขทัย-ลก	9,655,200		สำนักปลัด						
12	กล้องโทรทัศน์วงจรปิด และอุปกรณ์พร้อมติดตั้งตามจุดต่างๆ ในเขตชุมชนอริศรา สุโขทัย-ลก	9,563,000		สำนักปลัด						
13	กล้องโทรทัศน์วงจรปิด และอุปกรณ์พร้อมติดตั้งตามจุดต่างๆ ในเขตชุมชนย่านการค้า สุโขทัย-ลก	9,543,200		สำนักปลัด						
14	กล้องโทรทัศน์วงจรปิด และอุปกรณ์พร้อมติดตั้งตามจุดต่างๆ ในเขตชุมชนสันติสุข สุโขทัย-ลก	9,532,000		สำนักปลัด						
15	กล้องโทรทัศน์วงจรปิด และอุปกรณ์พร้อมติดตั้งตามจุดต่างๆ ในเขตชุมชนเสาสัญญาณ สุโขทัย-ลก	7,449,500		สำนักปลัด						
16	กล้องโทรทัศน์วงจรปิด และอุปกรณ์พร้อมติดตั้งตามจุดต่างๆ ในเขตชุมชนชุมชนวัดสี่สิบเอ สุโขทัย-ลก	8,922,300		สำนักปลัด						
17	กล้องโทรทัศน์วงจรปิด และอุปกรณ์พร้อมติดตั้งตามจุดต่างๆ ในเขตชุมชนภูโบว์ สุโขทัย-ลก	7,676,500		สำนักปลัด						
18	กล้องโทรทัศน์วงจรปิด และอุปกรณ์พร้อมติดตั้งตามจุดต่างๆ ในเขตชุมชนดงขุนท่าและบริเวณวัดชลเฉลิมเขตสุโขทัย-ลก	9,477,800		สำนักปลัด						
19	กล้องโทรทัศน์วงจรปิด และอุปกรณ์พร้อมติดตั้งตามจุดต่างๆ ในเขตชุมชนต้นหยงมะลิ สุโขทัย-ลก	6,534,400		สำนักปลัด						

ที่	โครงการ	แผนปี 2567		หน่วยงาน รับผิดชอบ	ผลการดำเนินงาน					หมายเหตุ
		แผนพัฒนา	เทศบัญญัติ		แล้วเสร็จ	อยู่ระหว่าง	ยังไม่ได้ ดำเนินการ	ยกเลิก โครงการ	งบประมาณที่ใช้จริง	
ยุทธศาสตร์ที่ 3 : ด้านการวางแผน การส่งเสริมการลงทุนพาณิชย์กรรม และการท่องเที่ยว										
แผนงานการรักษาความสงบภายใน										
20	กล้องโทรทัศน์วงจรปิด และอุปกรณ์พร้อมติดตั้งตามจุดต่างๆ ในเขตชุมชนทรายทอง สุโข-ลก	9,596,500			สำนักปลัด					
21	กล้องโทรทัศน์วงจรปิด และอุปกรณ์พร้อมติดตั้งตามจุดต่างๆ ในเขตชุมชนหลังล้อแม็ก สุโข-ลก	8,333,600			สำนักปลัด					
22	กล้องโทรทัศน์วงจรปิด และอุปกรณ์พร้อมติดตั้งตามจุดต่างๆ ในเขตชุมชนเจริญสุขและชุมชนสวนมะพร้าว สุโข-ลก	8,375,700			สำนักปลัด					
23	กล้องโทรทัศน์วงจรปิด และอุปกรณ์พร้อมติดตั้งตามจุดต่างๆ ในเขตชุมชนโก-ลกวิลเลจ สุโข-ลก	9,667,200			สำนักปลัด					
24	กล้องโทรทัศน์วงจรปิด และอุปกรณ์พร้อมติดตั้งตามจุดต่างๆ ในเขตชุมชนกือตาบารู สุโข-ลก	9,500,400			สำนักปลัด					
25	กล้องโทรทัศน์วงจรปิด และอุปกรณ์พร้อมติดตั้งตามจุดต่างๆ ในเขตชุมชนบาโงเปาะเล็ง สุโข-ลก	9,586,800			สำนักปลัด					
26	กล้องโทรทัศน์วงจรปิด และอุปกรณ์พร้อมติดตั้งตามจุดต่างๆ ในเขตชุมชนหัวภูญแจ สุโข-ลก	9,564,200			สำนักปลัด					
27	กล้องโทรทัศน์วงจรปิด และอุปกรณ์พร้อมติดตั้งตามจุดต่างๆ ในเขตสนามกีฬาพระราช สุโข-ลก	8,184,600	เงินอุดหนุนเฉพาะกิจ		สำนักการศึกษา	✓				
28	กล้องโทรทัศน์วงจรปิด และอุปกรณ์พร้อมติดตั้งตามจุดต่างๆ ในเขตสวนสาธารณะเฉลิมพระเกียรติหน้าโรงพยาบาล สุโข-ลก	7,268,900	เงินอุดหนุนเฉพาะกิจ		กองช่าง	✓				
29	กล้องโทรทัศน์วงจรปิด และอุปกรณ์พร้อมติดตั้งตามจุดต่างๆ ในเขตสวนสาธารณะมิ่งขวัญประชา สุโข-ลก	8,824,300			กองช่าง					
30	กล้องโทรทัศน์วงจรปิด และอุปกรณ์พร้อมติดตั้งตามจุดต่างๆ ในเขตสวนสาธารณะชื่นอรุณ สุโข-ลก	7,673,700			กองช่าง					
31	กล้องโทรทัศน์วงจรปิด และอุปกรณ์พร้อมติดตั้งตามจุดต่างๆ ในเขตสวนสาธารณะสิรินธร สุโข-ลก	8,779,500			กองช่าง					
32	กล้องโทรทัศน์วงจรปิด และอุปกรณ์พร้อมติดตั้งตามจุดต่างๆ ในเขตสวนสาธารณะริมทางรถไฟ และสวนภูมิพันธ์ สุโข-ลก	7,884,300			กองช่าง					
33	กล้องโทรทัศน์วงจรปิด และอุปกรณ์พร้อมติดตั้งตามจุดต่างๆ ในเขตสำนักงานป้องกันและบรรเทาสาธารณภัยเทศบาล เมืองสุโข-ลก	6,008,500			สำนักปลัด					
34	กล้องโทรทัศน์วงจรปิด และอุปกรณ์พร้อมติดตั้งตามจุดต่างๆ ในเขตสถานีขนส่งผู้โดยสารอำเภอสุโข-ลก	9,761,100			สำนักปลัด					
35	กล้องโทรทัศน์วงจรปิด และอุปกรณ์พร้อมติดตั้งตามจุดต่างๆ ในเขตสนามสันติภาพอำเภอสุโข-ลก	6,407,400			สำนักปลัด					
รวมยุทธศาสตร์ที่ 3 (39) (1)		321,765,900	20,000			1	2	-	20,000	

ที่	โครงการ	แผนปี 2567		หน่วยงาน รับผิดชอบ	ผลการดำเนินงาน					หมายเหตุ
		แผนพัฒนา	เทศบัญญัติ		แล้วเสร็จ	อยู่ระหว่าง	ยังไม่ได้ ดำเนินการ	ยกเลิก โครงการ	งบประมาณที่ใช้จริง	
ยุทธศาสตร์ที่ ๔ : ด้านการบริหารจัดการและการอนุรักษ์ทรัพยากรธรรมชาติและสิ่งแวดล้อม										
แผนงานการศึกษา										
1	โครงการประชุมสัมมนาและศึกษาดูงานด้านการจัดการศึกษาในสังกัดเทศบาลเมืองสุโขทัย (พ 3/2566)	400,000		สำนักการศึกษา						
แผนงานสาธารณสุข										
1	โครงการอบรมและศึกษาดูงานบริการจัดการขยะมูลฝอยชุมชนเพื่อพัฒนาอาสาสมัครท้องถิ่นรักโลก	400,000	50,000	กองสาธารณสุข	✓				47,543	
2	โครงการลดคัดแยกขยะมูลฝอย	200,000	25,000	กองสาธารณสุข	✓				10,836	
แผนงานเกษตรและชุมชน										
1	โครงการเพิ่มประสิทธิภาพศูนย์กำจัดขยะมูลฝอยเทศบาลเมืองสุโขทัย (พ4/2566)	112,790,532.83		กองสาธารณสุข		✓				สำนักงานนโยบายและแผนทรัพยากรธรรมชาติและสิ่งแวดล้อม/กองทุนสิ่งแวดล้อม/เทศบาลเมืองสุโขทัย-ลกสมทบรวมด้วย 10%
2	โครงการก่อสร้างถังดักไขมันแบบวงขอบซีเมนต์ (พ5/2566)	327,300		สำนักการศึกษา						โอนตั้งจ่ายรายการใหม่
แผนงานอุตสาหกรรมและการโยธา										
1	โครงการปรับปรุงซ่อมแซมและแก้ไขตลาดรถไฟ (พ 3/2566)	1,100,000		กองสาธารณสุข						
แผนงานสาธารณสุข										
1	โครงการนวัตกรรมคัดแยกขยะจากต้นทาง (พ 1/2567)	730,000		กองสาธารณสุข		✓			276,090	มหาวิทยาลัยวงมื่นนทร-อิราชที่ได้รับทุนสนับสนุนจากหน่วยบริหารและจัดการทุนด้านการพัฒนาระดับพื้นที่
รวมยุทธศาสตร์ที่ 4 (7) (2)		115,947,832.83	75,000		2	2	-	-	334,469	

ที่	โครงการ	แผนปี 2567		หน่วยงาน รับผิดชอบ	ผลการดำเนินงาน					หมายเหตุ
		แผนพัฒนาฯ	เทศบัญญัติฯ		แล้วเสร็จ	อยู่ระหว่าง	ยังไม่ได้ ดำเนินการ	ยกเลิก โครงการ	งบประมาณที่ใช้จริง	
ยุทธศาสตร์ที่ ๕: ด้านศิลปะ วัฒนธรรม จารีตประเพณีและภูมิปัญญาท้องถิ่น										
แผนงานสร้างความเข้มแข็งของชุมชน										
1	โครงการอบรมคุณธรรมและจริยธรรม	300,000	80,000	กองสวัสดิการฯ	✓				104,065	โอนเพิ่ม 34,400
	1.1 กิจกรรมอบรมเชิงปฏิบัติการด้านคุณธรรมและจริยธรรมแก่เยาวชน	100,000								
	1.2 กิจกรรมพัฒนาความรู้คู่คุณธรรมจริยธรรมและเยาวชน	200,000								
แผนงานบริหารงานทั่วไป										
1	โครงการจัดงานวันพ่อแห่งชาติ	50,000	50,000	สำนักปลัดฯ	✓				48,620	
2	โครงการวันเฉลิมพระชนมพรรษาสมเด็จพระกนิษฐาธิราชเจ้า กรมสมเด็จพระเทพรัตนราชสุดาฯ	120,000	50,000	สำนักปลัดฯ	✓				35,790	
3	โครงการวันเฉลิมพระชนมพรรษาพระบาทสมเด็จพระเจ้าอยู่หัว	200,000	100,000	สำนักปลัดฯ	✓				168,610	โอนเพิ่ม 100,000
4	โครงการวันเฉลิมพระชนมพรรษาสมเด็จพระนางเจ้าสิริกิติ์ พระบรมราชินีนาถ พระบรมราชชนนีพันปีหลวง	60,000	50,000	สำนักปลัดฯ	✓				40,900	
5	โครงการวันเฉลิมพระชนมพรรษาสมเด็จพระนางเจ้าสุทิดา พัชรสุธาพิมลลักษณ พระบรมราชินี	120,000	100,000	สำนักปลัดฯ	✓					อ.สุโงงโก-ลก ดำเนินการแทน
6	โครงการจัดกิจกรรมน้อมรำลึกวันคล้ายวันสวรรคตพระบาทสมเด็จพระบรมชนกาธิเบศร มหาภูมิพลอดุลยเดชมหาราช บรมนาถบพิตร (รัชกาลที่ 9)	50,000	60,000	สำนักปลัดฯ	✓					อ.สุโงงโก-ลก ดำเนินการแทน
แผนงานการศาสนาวัฒนธรรมและนันทนาการ										
1	โครงการประเพณีชักพระ	300,000	300,000	สำนักการศึกษา	✓				267,610	
2	โครงการประเพณีลอยกระทง	550,000	450,000	สำนักการศึกษา	✓				385,631	
3	โครงการวันสงกรานต์-ต้อนรับปีใหม่(ป3/2566)	300,000	250,000	สำนักการศึกษา	✓				278,110	โอนเพิ่ม50,000
4	โครงการวันตรุษจีน	400,000	350,000	สำนักการศึกษา	✓				240,285	
5	โครงการประเพณีสงกรานต์	300,000	300,000	สำนักการศึกษา	✓				299,894	
6	โครงการวันอาสาฬหบูชา/วันเข้าพรรษา(ป3/2566)	300,000	250,000	สำนักการศึกษา	✓				239,909	
7	โครงการอนุรักษ์วัฒนธรรมภูมิปัญญาท้องถิ่น (สมโภชศาลเจ้าแม่โต๊ะโมะ)	50,000	50,000	สำนักการศึกษา	✓				50,000	

ที่	โครงการ	แผนปี 2567		หน่วยงาน รับผิดชอบ	ผลการดำเนินงาน					หมายเหตุ
		แผนพัฒนาฯ	เทศบัญญัติฯ		แล้วเสร็จ	อยู่ระหว่าง	ยังไม่ได้ ดำเนินการ	ยกเลิก โครงการ	งบประมาณที่ใช้จริง	
ยุทธศาสตร์ที่ ๕ : ด้านศิลปะ วัฒนธรรม จารีตประเพณีและภูมิปัญญาท้องถิ่น										
แผนงานการศาสนาวัฒนธรรมและนันทนาการ										
8	โครงการบรรพชาสามเณรและบวชศีลจารีนิภาคฤดูร้อน (แกไข5/2567)	150,000	100,000	สำนักงานการศึกษา	✓				93,660	
9	โครงการจัดงานวันเด็กแห่งชาติ (แกไข5/2567)	350,000	300,000	สำนักงานการศึกษา	✓				299,237	
10	โครงการวัดประชารัฐสร้างสุข	100,000	50,000	สำนักงานการศึกษา	✓				25,900	
11	โครงการส่งเสริมปฏิบัติศาสนกิจในเดือนรอมฎอน(ป2/2566)	300,000	300,000	สำนักงานการศึกษา	✓				294,660	
12	โครงการจัดงานออซุรอสัมพันธ์(ป3/2566)	300,000	130,000	สำนักงานการศึกษา	✓				189,146	
13	โครงการจัดงานเมาลิดสัมพันธ์	350,000	300,000	สำนักงานการศึกษา	✓				282,827	
14	โครงการสืบสานวัฒนธรรมเลาญ (ฮารีรายอ)	600,000	200,000	สำนักงานการศึกษา	✓				190,037	
15	โครงการอุดหนุนกิจการด้านศาสนาและองค์กรการกุศล (พ1/2565)	4,000,000	3,157,350	สำนักงานการศึกษา	✓				2,809,753.50	โอนเพิ่ม 270,000
	- อุดหนุนขององค์กรศาสนา(วัด/มัสยิด)		3,083,100							
	- องค์กรการกุศล		74,250						74,250	
16	โครงการประกวดร้องเพลงสตูดิโอมารชาและบทเพลงของกระทรวงมหาดไทย (พ6/2567)	100,000		สำนักงานการศึกษา						
รวมยุทธศาสตร์ที่ 5 (23) (22)		9,350,000	6,977,350		22	-	-	-	6,418,894.50	

ที่	โครงการ	แผนปี 2567		หน่วยงาน รับผิดชอบ	ผลการดำเนินงาน					หมายเหตุ
		แผนพัฒนาฯ	เทศบาลผู้ด้า		แล้วเสร็จ	อยู่ระหว่าง	ยังไม่ได้ ดำเนินการ	ยกเลิก โครงการ	งบประมาณที่ใช้จริง	
ยุทธศาสตร์ที่ ๖ : ด้านการบริหารจัดการตามหลักธรรมาภิบาล										
แผนงานบริหารงานทั่วไป										
1	โครงการจัดเวทีประชาคม	20,000		กองยุทธศาสตร์ฯ						
2	โครงการประชาสัมพันธ์เผยแพร่ข่าวสารของเทศบาล	500,000		กองยุทธศาสตร์ฯ						
3	โครงการจัดทำสื่อประชาสัมพันธ์เผยแพร่หมายเลขโทรศัพท์ของหน่วยงานราชการเอกชนในอำเภอสุโขทัย	126,000		กองยุทธศาสตร์ฯ						
แผนงานสร้างความเข้มแข็งของชุมชน										
1	โครงการฝึกอบรมและทัศนศึกษาดูงานของกลุ่มพลังมวลชนต่างๆ	950,000	500,000	กองสวัสดิการฯ	✓				804,770	โอนเพิ่ม 390,000
2	โครงการเทศบาลพบประชาชน	70,000	70,000	กองสวัสดิการฯ	✓				47,690	
3	โครงการจัดทำแผนชุมชน	100,000	50,000	กองสวัสดิการฯ	✓				32,759	
ยุทธศาสตร์ที่ ๖ : ด้านการบริหารจัดการตามหลักธรรมาภิบาล										
แผนงานอุตสาหกรรมและการโยธา										
1	โครงการก่อสร้างคลังค้าโค้งสนามเปตอง โรงเรียนเทศบาล 1	300,000		สำนักงานการศึกษา						
2	โครงการติดตั้งประตูห้องน้ำโรงเรียนเทศบาล 2	30,000		สำนักงานการศึกษา						
3	โครงการติดตั้งแผงกันสนามวอลเลย์บอลชายหาด โรงเรียนเทศบาล 4	95,000		สำนักงานการศึกษา						
4	โครงการติดตั้งกันสาดหน้าอาคารเรียนมรดก ชั้น 2,3,4 โรงเรียนเทศบาล 4	200,000		สำนักงานการศึกษา						
5	โครงการปรับปรุงบ่อเกรอะ บ่อซึมห้องสุขา โรงเรียนเทศบาล 4	300,000		สำนักงานการศึกษา						
6	โครงการก่อสร้างหลังคาคลุมสนาม (โดม) พร้อมเวทีอเนกประสงค์โรงเรียน เทศบาล 4	2,500,000		สำนักงานการศึกษา						
7	โครงการปรับระดับพื้นคูระบายน้ำและเปลี่ยนตะแกรงเหล็กปิดคูระบายน้ำแบบมีปีกสองข้างโดยรอบๆ อาคารภายในศูนย์พัฒนาพัฒนาเด็กเล็กเทศบาลเมืองสุโขทัย	150,000		สำนักงานการศึกษา						
8	โครงการปรับปรุงหน้าต่าบ้านเกสต์พร้อมวงกบอาคารหลังเก่า ศพด. เทศบาลเมืองสุโขทัย	280,000		สำนักงานการศึกษา						

ที่	โครงการ	แผนปี 2567		หน่วยงาน รับผิดชอบ	ผลการดำเนินงาน					หมายเหตุ
		แผนพัฒนาฯ	เทศบัญญัติฯ		แล้วเสร็จ	อยู่ระหว่าง	ยังไม่ได้ ดำเนินการ	ยกเลิก โครงการ	งบประมาณที่ใช้จริง	
ยุทธศาสตร์ที่ ๖ : ด้านการบริหารจัดการตามหลักธรรมาภิบาล										
แผนงานอุตสาหกรรมและการโยธา										
9	โครงการก่อสร้างอาคารเรียน 3 ชั้น 9 ห้องเรียน (ชั้นอนุบาล 3 ห้องเรียน ชั้นประถม 6 ห้องเรียน)โรงเรียนเทศบาล 4 (บ้านทรายทอง) (แก้ไข 1/2567)	10,331,000		สำนักงานการศึกษา						
10	โครงการปรับปรุงซ่อมแซมตลาดรถไฟ (พ5/2566)	73,000		กองสาธารณสุข						
11	โครงการก่อสร้างหลังคาทางเดินจากหน้าประตูโรงเรียนถึงหน้าอาคารทับทิมโรงเรียนเทศบาล ๔ (ป2/2566)	550,000		สำนักงานการศึกษา						
12	โครงการก่อสร้างอาคารเรียน 4 ชั้น 9 ห้องเรียนใต้ถุนโล่งโรงเรียนเทศบาล2 (บ้านต้นหอมมะลิ) (แก้ไข7/2566)	11,660,000		สำนักงานการศึกษา						
13	โครงการปรับปรุงซ่อมแซมหลังคา อาคารซงโค อาคารโยทกา อาคารศรีตัง และอาคารบ้านบุรี โรงเรียนเทศบาล 3 (ป 2/2566)	1,462,800		สำนักงานการศึกษา						
14	โครงการปรับปรุงระบบระบายอากาศอาคารเรียนอรุณ (ป 2 /2566)	194,000		สำนักงานการศึกษา						
15	โครงการปรับปรุงพื้นที่ภายในห้องเรียนหลังคาและฝ้าเพดานชั้น 2-3 อาคารมหาหงส์ โรงเรียนเทศบาล3 (พ2/2566)	700,000		สำนักงานการศึกษา						
16	โครงการทำสีกายนอกอาคารบ้านบุรี โรงเรียนเทศบาล 3 (พ2/2566)	400,000		สำนักงานการศึกษา						
17	โครงการทำสีกายนอกอาคารศรีตัง โรงเรียนเทศบาล 3 (พ2/2566)	400,000		สำนักงานการศึกษา						
18	โครงการติดตั้งประตูโรงเรียน โรงเรียนเทศบาล 1 (พ2/2566)	200,000		สำนักงานการศึกษา						
19	โครงการเปลี่ยนหลังคาและฝ้าเพดานอาคารเรียน 1 อาคารเรียน 2 และอาคารเรียน 3 โรงเรียนเทศบาล1(พ2/2566)	1,200,000		สำนักงานการศึกษา						
20	โครงการปรับปรุงบ่อบำบัด อาคารราชวดี ฝั่งโรงเรียนเทศบาล 3 (วิมุกตายนวิทยา) (พ 1/2567)	132,300		สำนักงานการศึกษา						
21	โครงการก่อสร้างบ้านพักเทศบาลเมืองสุโขทัย (พ 1/2567)	4,200,000		สำนักปลัดฯ						
22	โครงการก่อสร้างซุ้มประตูเฉลิมพระเกียรติเนื่องในโอกาสพระราชพิธี มหามงคลเฉลิมพระชนมพรรษา 6 รอบ 28 กรกฎาคม 2567 (พ3/2567)	6,632,000		กองช่าง		✓				จ่ายจากเงินสะสม
23	โครงการวางท่อประปาจากมิเตอร์ประปาไปยังโรงอาหารโรงเรียนเทศบาล 1-3 และศูนย์พัฒนาเด็กเล็กเทศบาลเมืองสุโขทัย (พ5/2567)	24,300		สำนักงานการศึกษา						
	รวมยุทธศาสตร์ที่ 6 (29) (3)	43,780,400	620,000		3	1	-	-	885,219	
	รวมทั้ง 6 ยุทธศาสตร์ (เข้าแผน 208 โครงการ) (เข้าเทศฯ 76 โครงการ)	701,380,140.83	126,702,280		82	12	3		111,504,073.49	

รายการจัดซื้อครุภัณฑ์ของเทศบาลเมืองสุโขทัย-ลก

บัญชีครุภัณฑ์แสดงการติดตามและประเมินผลแผนพัฒนา ประจำปี 2567

เทศบาลเมืองสุโขทัย

(ตั้งแต่ วันที่ 1 กรกฎาคม 2567 ถึง 30 กันยายน 2567) ไตรมาส 4

ที่	โครงการ	แผนปี 2567		หน่วยงาน รับผิดชอบ	ผลการดำเนินงาน					หมายเหตุ
		แผนพัฒนา	เทศบัญญัติ		แล้วเสร็จ	อยู่ระหว่าง	ยังไม่ได้ ดำเนินการ	ยกเลิก โครงการ	งบประมาณที่ใช้ จริง	
แผนงานบริหารงานทั่วไป										
ประเภทครุภัณฑ์โฆษณาและเผยแพร่										
1	ป้ายประชาสัมพันธ์ LED FULL COLOR ประกอบด้วย 1. หน้าจอป้ายขนาด 4,032 X 6,720 มม. หรือพื้นที่ไม่น้อยกว่า 27.09 ตร.ม. 2. ชุดคอมพิวเตอร์และเครื่องสำรองไฟ 1 ชุด 3. ชุดกล้องวงจรปิด 1 ตัว พร้อมอุปกรณ์ 4. ชุดนาฬิกาดิจิตอล โดยติดตั้งบริเวณแยกน้ำตกโดยใช้โครงสร้างเดิม พร้อมอุปกรณ์การติดตั้งและการทำสีโครงสร้างเดิม ตามรายการที่เสนอ (พ3/2566)	3,377,500		กองยุทธศาสตร์						
แผนงานสาธารณสุข										
ประเภทครุภัณฑ์วิทยาศาสตร์หรือการแพทย์										
1	เครื่องวัดความดันโลหิตชนิดอัตโนมัติ แบบสอดแขน (พ3/2566)	70,000	70,000	กองสาธารณสุข	✓					64,990
แผนงานรักษาความสงบภายใน										
ประเภทครุภัณฑ์คอมพิวเตอร์										
1	เครื่องคอมพิวเตอร์สำหรับงานประมวลผล แบบที่ 1 จำนวน 1 เครื่อง (พ1/2566)	22,000	24,000	สำนักปลัด	✓					24,000
2	เครื่องพิมพ์เลเซอร์หรือ LED สีชนิด Network แบบที่ 1 (20หน้า/นาที) (พ1/2566)	10,000	11,000	สำนักปลัด	✓					11,000
3	เครื่องสำรองไฟ ขนาด 800 VA จำนวน 1 เครื่อง (พ1/2566)	2,500	2,500	สำนักปลัด	✓					2,500
ประเภทครุภัณฑ์ยานพาหนะและขนส่ง										
1	รถยนต์ตรวจการณ์ ปริมาตรระบอบลูกสูบไม่ต่ำกว่า 2,000 ซีซี หรือกำลังเครื่องยนต์สูงสุดไม่ต่ำกว่า 110 กิโลวัตต์ เครื่องยนต์ดีเซล แบบขับเคลื่อน 2 ล้อ จำนวน 1 คัน (ทดแทนรถยนต์สายตรวจคนเก่า ทะเบียน กข-9880 ที่ชำรุด) (พ 2/2566)	1,359,000		สำนักปลัด						
2	รถยนต์กู้ภัยไฟฟ้าสองล้อรถชนิด 4 ล้อ เครื่องยนต์ดีเซล คอนท้ายหลังแกัดติดตั้งเก็บเครื่องมือกู้ภัย ภายในมีเครื่องกำเนิดไฟฟ้าไม่น้อยกว่า 5 กิโลวัตต์ พร้อมระบบไฟฟ้าสองล้อ (พ4/2566)	2,700,000		สำนักปลัด						
3	เครื่องยนต์เรือแบบเบนซิน 2 จังหวะ ขนาดไม่น้อยกว่า 15 แรงม้า ระบบสตาร์ทใช้มือกระตุก จำนวน 1 เครื่อง (ราคาตามท้องตลาด) (พ5/2566)	135,000		สำนักปลัด						
ประเภทครุภัณฑ์การเกษตร										
1	เครื่องสูบน้ำหยดใช้ขับเคลื่อนด้วยเครื่องยนต์ดีเซลขนาดไม่น้อยกว่า 145 แรงม้า อัตราการสูบส่ง 1,500 ลบ.ม./ชม. ขนาดท่อ 12 นิ้วส่งน้ำสูงไม่น้อยกว่า 12 เมตร ติดตั้งบนเพลลเลอร์ลากจูง จำนวน 6 เครื่อง (ราคาตามท้องตลาด) (พ5/2566)	8,400,000		สำนักปลัด						

ที่	โครงการ	แผนปี 2567		หน่วยงาน รับผิดชอบ	ผลการดำเนินงาน					หมายเหตุ
		แผนพัฒนา	เทศบัญญัติ		แล้วเสร็จ	อยู่ระหว่าง	ยังไม่ได้ ดำเนินการ	ยกเลิก โครงการ	งบประมาณที่ใช้ จริง	
	แผนงานการศึกษา									
	ประเภทครุภัณฑ์สำนักงาน									
1	เครื่องปรับอากาศแบบแขวน ขนาดไม่น้อยกว่า 24,000 บีทียู พร้อมติดตั้ง จำนวน 12 เครื่อง ปี 2566 โรงเรียนเทศบาล ๔ จำนวน ๔ เครื่อง และศพต.เทศบาลเมืองสุโขทัย-โลก จำนวน 2 เครื่อง ปี 2567 โรงเรียนเทศบาล ๔ จำนวน 2 เครื่อง ปี 2568 โรงเรียนเทศบาล ๕ จำนวน 2 เครื่อง และศพต. ดัลลาห์มีน จำนวน 2 เครื่อง โรงเรียนเทศบาล 4 จำนวน 2 เครื่อง และศพต.อัลอามีน จำนวน 2 เครื่อง	64,800		สำนักงานการศึกษา						
2	พัดลมโรงงานขนาดไม่น้อยกว่า 22 นิ้ว พร้อม ติดตั้ง จำนวน 5 เครื่องๆละ 4,000 บาท ปี 2567 โรงเรียนเทศบาล 2 จำนวน 3 เครื่อง ปี 2568 ศพต.เทศบาลเมืองสุโขทัย-โลก จำนวน 2 เครื่อง	12,000		สำนักงานการศึกษา						
3	ชั้นวางรองเท้าเหล็ก 3 ชั้น จำนวน 20 อันๆ ละ 1,300 บาท โรงเรียนเทศบาล 2	26,000		สำนักงานการศึกษา						

ที่	โครงการ	แผนปี 2567		หน่วยงาน รับผิดชอบ	ผลการดำเนินงาน					หมายเหตุ
		แผนพัฒนาฯ	เทศบัญญัติฯ		แล้วเสร็จ	อยู่ระหว่าง	ยังไม่ได้ ดำเนินการ	ยกเลิก โครงการ	งบประมาณที่ใช้ จริง	
แผนงานการศึกษา										
ประเภทครุภัณฑ์สำนักงาน										
4	นาฬิกาดิจิตอล ขนาดกว้าง 2930 x สูง 860 x ทนาก 100 มิลลิเมตร จำนวน 1 เรือน สำหรับสนามกีฬาหาราช (พ2/2566)	78,000		สำนักงานการศึกษา						
5	เครื่องถ่ายเอกสารระบบดิจิตอล (ขาว-ดำ) จำนวน 1 เครื่อง โรงเรียนเทศบาล 4 (พ2/2566)	180,000	180,000	สำนักงานการศึกษา	✓				180,000	
6	โต๊ะอเนกประสงค์ จำนวน 10 ชุด โรงเรียนเทศบาล 4 (พ2/2566)	17,000	17,000	สำนักงานการศึกษา	✓				17,000	
7	พัฒนโครงการพร้อมติดตั้ง ขนาดไม่น้อยกว่า 18 นิ้ว จำนวน 66 ตัว ปี 2567 โรงเรียนเทศบาล 1 จำนวน 48 ตัว และโรงเรียนเทศบาล 2 จำนวน 18 ตัว ปี 2568 โรงเรียนเทศบาล 1 จำนวน 52 ตัว โรงเรียนเทศบาล 4 จำนวน 40 ตัว ศพต.วัดโก-ลกเทพริมล จำนวน 4 ตัว (แก้ไข 4/2566)	125,400	125,400	สำนักงานการศึกษา	✓				125,400	
8	เครื่องพิมพ์สำเนาแบบดิจิตอล ความละเอียดไม่น้อยกว่า 300x400 จุดต่อตารางนิ้ว จำนวน 1 เครื่อง โรงเรียนเทศบาล 4 (พ2/2566)	111,000		สำนักงานการศึกษา						
9	เครื่องปรับอากาศแบบแขวน ขนาดไม่น้อยกว่า 3,000 บีทียู พร้อมติดตั้ง จำนวน 2 ตัว โรงเรียนเทศบาล 4 (พ2/2566)	83,000		สำนักงานการศึกษา						
10	โต๊ะพับอเนกประสงค์สีขาว ขนาดไม่น้อยกว่า 60x150x75 ซม. จำนวน 16 ตัวโรงเรียนเทศบาล 4 (แก้ไข5/2567)	40,800		สำนักงานการศึกษา						
11	ผ้าม่านพร้อมติดตั้งในห้องเรียนปรับอากาศ จำนวน 5 ห้องเรียน ประกอบด้วย -ห้องปฏิบัติการคอมพิวเตอร์ -ห้องปฏิบัติการทางภาษา -ห้องสื่ออนุบาลห้องปฏิบัติการทางวิทยาศาสตร์ -ห้องศาสนาอิสลาม โรงเรียนเทศบาล 2 (พ2/2566)	90,000		สำนักงานการศึกษา						
12	เครื่องถ่ายเอกสาร ระบบดิจิตอล (ขาว-ดำ) ความเร็ว 20 แผ่นต่อนาที จำนวน 1 เครื่อง ศูนย์พัฒนาเด็กเล็ก มัสยิดอัลอามีน (พ2/2566)	87,500		สำนักงานการศึกษา						
13	โพงเดียม โรงเรียนเทศบาล 3 (แก้ไข5/2567)	15,000		สำนักงานการศึกษา						
14	ชุดรับแขกโรงเรียนเทศบาล 3 (แก้ไข5/2567)	80,000		สำนักงานการศึกษา						

ที่	โครงการ	แผนปี 2567		หน่วยงาน รับผิดชอบ	ผลการดำเนินงาน					หมายเหตุ
		แผนพัฒนาฯ	เทศบัญญัติฯ		แล้วเสร็จ	อยู่ระหว่าง	ยังไม่ได้ ดำเนินการ	ยกเลิก โครงการ	งบประมาณที่ใช้ จริง	
แผนงานการศึกษา										
ประเภทครุภัณฑ์ยานพาหนะและขนส่ง										
ประเภทครุภัณฑ์ไฟฟ้าและวิทยุ										
1	กล้องวงจรปิด CCTV และอุปกรณ์บันทึกภาพพร้อมติดตั้ง จำนวน 16 ตัว โรงเรียนเทศบาล 3 (พ3/2566)	498,400		สำนักงานศึกษา						
2	ลำโพงแขวน ขนาด6.35 นิ้ว ขนาด 100 วัตต์ จำนวน 4 คู่ โรงเรียนเทศบาล 4	36,000		สำนักงานศึกษา						
3	กล้องโทรทัศน์วงจรปิด ชนิดเครือข่าย แบบมุมมองคงที่ สำหรับติดตั้งภายนอกอาคาร พร้อมอุปกรณ์บันทึกจำนวน 16 ตัว โรงเรียนเทศบาล 4 (พ3/2566)	296,100		สำนักงานศึกษา						
ประเภทครุภัณฑ์โมบายและเผยแพร่										
1	โทรทัศน์ แอล อี ดี (LED TV) แบบ Smart TV ขนาดหน้าจอไม่น้อยกว่า 50 นิ้ว จำนวน 22 เครื่องๆ ละ 19,000 บาท ปี 2566 โรงเรียนเทศบาล 1 จำนวน 6 เครื่อง,โรงเรียนเทศบาล 4 จำนวน 14 เครื่อง, ปี2567 ศพด.มัลติมีเดียวิทยะห์ จำนวน 2 เครื่อง) (แก้ไข4/2566)	38,000		สำนักงานศึกษา						
2	โทรทัศน์ แอล อี ดี(LED TV) แบบ Smart TVขนาดหน้าจอไม่น้อยกว่า 55 นิ้ว จำนวน 6 เครื่องๆ ละ 19,900 บาท ปี 2566ศพด.มัลติมีเดียวิทยะห์ จำนวน 3 เครื่อง ปี 2567 ศพด. วัดโก-ลกเทพวิมล จำนวน 3 เครื่อง (แก้ไข4/2566)	138,000		สำนักงานศึกษา						
3	โทรทัศน์ แอล อี ดี(LED TV) แบบ Smart TV ระดับความละเอียดจอภาพ 3540X2160 พิกเซลขนาด 43 นิ้ว จำนวน 27 เครื่อง สำหรับโรงเรียนเทศบาล 3(พ2/2566)	405,000		สำนักงานศึกษา						
4	โทรทัศน์ แอล อี ดี (LED TV) แบบ Smart TV ขนาดหน้าจอไม่น้อยกว่า 50 นิ้ว จำนวน 2 เครื่อง ศพด. มัลติมีเดียวิทยะห์ (แก้ไข4/2566)	38,000	38,000	สำนักงานศึกษา	✓				38,000	
5	โทรทัศน์ แอล อี ดี (LED TV) แบบ Smart TV ขนาดหน้าจอไม่น้อยกว่า 55 นิ้ว จำนวน 3 เครื่อง ศพด. มัลติมีเดียวิทยะห์	69,000	69,000	สำนักงานศึกษา	✓				69,000	
6	เครื่องมัลติมีเดียโปรเจคเตอร์ระดับ XGA ขนาด 4,500 ANSI Lumens จำนวน 1 เครื่อง ศพด. มัลติมีเดียวิทยะห์	53,000		สำนักงานศึกษา						
7	กล้องถ่ายภาพ ความละเอียดไม่น้อยกว่า ๒๐ ล้านพิกเซล พร้อมขาตั้งกล้อง โรงเรียนเทศบาล 1 จำนวน ๑ ชุด และโรงเรียนเทศบาล 4 จำนวน ๑ ชุด(พ2/2566)	100,000		สำนักงานศึกษา						

ที่	โครงการ	แผนปี 2567		หน่วยงาน รับผิดชอบ	ผลการดำเนินงาน					หมายเหตุ
		แผนพัฒนาฯ	เทศบัญญัติฯ		แล้วเสร็จ	อยู่ระหว่าง	ยังไม่ได้ ดำเนินการ	ยกเลิก โครงการ	งบประมาณที่ใช้ จริง	
แผนงานการศึกษา										
ประเภทครุภัณฑ์งานบ้านงานครัว										
1	โต๊ะอาหารหน้ายาว จำนวน 10 ชุด 1. โต๊ะอาหารหน้ายาว จำนวน 10 ตัว - ขนาดไม่น้อยกว่า 60x150x75 ซม. - หน้าโต๊ะหนาไม่น้อยกว่า 25 มม. - หน้าโต๊ะปิดผิวด้วยไฟเฝ้าขาว 2. ม้านั่งยาว จำนวน 20 ตัว - ขนาดไม่น้อยกว่า 30x150x45 ซม. - หน้าพื้นม้านั่งหนาไม่น้อยกว่า 25 มม. - หน้าพื้นม้านั่งปิดผิวด้วยไฟเฝ้าขาวสำหรับ ศพต.มัสยิดอัลอามีน (พ2/2566)	30,000	30,000	สำนักการศึกษา	✓				30,000	
2	เครื่องตัดแต่งหญ้าไม้ ขนาด ๒๒ นิ้ว ความจุกระบอกลูกขนาดไม่น้อยกว่า ๒๑ ซีซี, เครื่องยนต์ขนาดไม่น้อยกว่า ๐.๘ แรงม้า, ใบมีดตัดขนาดไม่น้อยกว่า ๒๒ นิ้ว จำนวน ๑ เครื่อง โรงเรียนเทศบาล 4 (พ2/2566)	11,000		สำนักการศึกษา						
ประเภทครุภัณฑ์กีฬา										
1	ที่นั่งพักนักกีฬาสำรอง ขนาด 10 ที่นั่ง จำนวน 4 ชุด ประกอบด้วย -ขนาดกว้าง 1.2 เมตร สูง 2.2 เมตร ยาว 5 เมตร -โครงทำด้วยเหล็กเชื่อมตัดโค้ง เคลือบกันสนิม -ด้านล่างเสริมคานเหล็ก ยาวตลอดแนวที่นั่ง ด้านในถ่วงน้ำหนักโครงสร้าง -ที่นั่งเป็นโฟเบอร์กลาส ผิวมันเงา มีรูระบายน้ำ จำนวน 10 ที่นั่ง -ที่นั่งขนาด กว้าง 41 ซม. ลึก 46 ซม. สูง 30 ซม. -หลังคามลิดจากแผ่นโพลีคาบอเนตหนา 6 มม. -มีล้อเหล็ก เส้นผ่าศูนย์กลาง 4 นิ้ว -มีขาปรับกั้นไกล สำหรับสนามกีฬามหาราช (พ2/2566)	326,000		สำนักการศึกษา						

ที่	โครงการ	แผนปี 2567		หน่วยงาน รับผิดชอบ	ผลการดำเนินงาน					หมายเหตุ
		แผนพัฒนา	เทศบัญญัติ		แล้วเสร็จ	อยู่ระหว่าง	ยังไม่ได้ ดำเนินการ	ยกเลิก โครงการ	งบประมาณที่ใช้ จริง	
	ประเภทครุภัณฑ์กีฬา									
2	เครื่องบริหารกล้ามเนื้อหลังกลาง ROW จำนวน 1 เครื่อง ประกอบด้วย 1. ขนาดเครื่อง ยาว 129 ซม. กว้าง 975 ซม. สูง 152 ซม. 2. เหล็กวัสดุผลิตกันชน ขนาด 60x120x3 มม. 3. มีแผ่นน้ำหนักรวม 95 กก. 4. น้ำหนักเครื่อง 209 กก. (ป4/2566)	40,000		สำนักการศึกษา						
3	เครื่องบริหารกล้ามเนื้อหลัง Lat Pulldown/Long Pulldown Dual Function จำนวน 1 เครื่องประกอบด้วย 1. ขนาดเครื่อง ยาว 222 ซม. กว้าง 125 ซม. สูง 236.5 ซม. 2. เหล็กวัสดุผลิตกันชน ขนาด 60x120x3 มม. 3. มีแผ่นน้ำหนักรวม 100 กก. 4. น้ำหนักเครื่อง 228 กก. (พ2/2566) (ป4/2566)	40,000		สำนักการศึกษา						
4	เครื่องบริหารกล้ามเนื้ออก Pec Fly Machine จำนวน 1 เครื่องประกอบด้วย 1. ขนาดเครื่อง ยาว 186.5 ซม. กว้าง 108.8 ซม. สูง 202 ซม. 2. เหล็กวัสดุผลิตกันชน ขนาด 60x120x3 มม. 3. มีแผ่นน้ำหนักรวม 100 กก. 4. น้ำหนักเครื่อง 234 กก. (พ2/2566) (ป4/2566)	40,000		สำนักการศึกษา						

ที่	โครงการ	แผนปี 2567		หน่วยงาน รับผิดชอบ	ผลการดำเนินงาน					หมายเหตุ
		แผนพัฒนาฯ	เทศบัญญัติฯ		แล้วเสร็จ	อยู่ระหว่าง	ยังไม่ได้ ดำเนินการ	ยกเลิก โครงการ	งบประมาณที่ใช้ จริง	
	ประเภทครุภัณฑ์กีฬา									
5	ตู้รับไฟฟ้า จำนวน 1 เครื่อง ประกอบด้วย 1.จอแสดงผลทัชสกรีนขนาด 15.6 นิ้ว สามารถเชื่อมต่อ Wifi internet ได้ดูหนัง ฟังเพลง เฟสบุ๊ค อื่น ๆ 2. มีระบบซับแรงกระแทก shock absorber ระบบดูดซับแรงกระแทกแบบหลายชั้น 3. มอเตอร์ AC 6.0 แรงม้า HP 4. สายพานกว้าง 60 ซม. ยาว 165 ซม. 5. ความเร็ว ตั้งแต่ 1.0-25 กิโลเมตรต่อชั่วโมง 6. ความชันช่วงเอียง 1-20 % ปุ่มต้นสำหรับความเร็วเอียงและโปรแกรม การจัดการระบบการจัดการของมนุษย์ 7. มีช่องต่อ เพื่อเล่น MP 3 และลำโพง ระบบ HI-FI ที่มีกำลังสูง อินพุตเสียง MP 3 8. วัสดุการเคลือบของหัวใจแบบสลิมนัส 9. รองรับการทำงานของระบบป้องกันอ็อกซีไอดี 2 ระดับพร้อมทั้งหยุดฉุกเฉินและหยุดนิ่ง 10. รับโปรแกรมอัจฉริยะ 36 โปรแกรม โดยผู้ใช้กำหนดเอง 11. รองรับน้ำหนักสูงสุด 200 กิโลกรัม 12. ขนาดเครื่องกว้าง 90 ยาว 220 สูง 150 ซม. ขนาดผลิตภัณฑ์ 250x100x150 ซม. 13. น้ำหนักเครื่อง N.W: 200 กก. G.W: 230 กก. (ป4/2566)	75,000		สำนักการศึกษา						
6	อุปกรณ์กีฬา ประกอบด้วย 1. เสาคระโดดสูง จำนวน 1 ชุด 2. ราวกระโดด จำนวน 10 อัน 3. เบาะรองรับกระโดดสูง จำนวน 2 เบาะ 4. สตาร์ทดึงสล็อก จำนวน 1 อัน 5. กระสอบทรายหนักแท้ จำนวน 2 อัน 6. เสาคานกระสอบทราย จำนวน 2 อัน 7. ระชังทองเหลือง จำนวน 2 อัน 8. เป่าล่อรุ่น FM 2 จำนวน 2 คู่ 9. หมวกซ้อมมวย จำนวน 1 คู่ สำหรับโรงเรียนเทศบาล 3 (พ2/2566)		177,790	สำนักการศึกษา						

ที่	โครงการ	แผนปี 2567		หน่วยงานที่รับผิดชอบ	ผลการดำเนินงาน					หมายเหตุ
		แผนพัฒนาฯ	เทศบัญญัติฯ		แล้วเสร็จ	อยู่ระหว่าง	ยังไม่ได้ดำเนินการ	ยกเลิกโครงการ	งบประมาณที่ใช้จริง	
แผนงานการศึกษา										
ประเภทครุภัณฑ์คอมพิวเตอร์										
1	เครื่องพิมพ์ multifunction เลเซอร์หรือ LED จำนวน 3 เครื่องๆละ 15,000 บาท ปี 2566 ศพด.เทศบาลเมืองสุโขทัย-โลก จำนวน 1 เครื่อง ปี 2567 ศพด.เทศบาลเมืองสุโขทัย-โลก จำนวน 1 เครื่อง	15,000		สำนักการศึกษา						
2	ปี 2570 ศพด.วัดโก-ลกเทพวิมล จำนวน 1 เครื่อง เครื่องคอมพิวเตอร์สำหรับประมวลผล แบบที่1 จอแสดงภาพขนาดไม่น้อยกว่า 18 นิ้ว จำนวน 40 เครื่อง ปี 2566 โรงเรียนเทศบาล 1 จำนวน 7 เครื่อง และ ศพด.เทศบาลสุโขทัย-โลก จำนวน 1 เครื่อง ปี 2567 โรงเรียนเทศบาล 4 จำนวน 20 เครื่อง และ ศพด.เทศบาลสุโขทัย-โลก จำนวน 1 เครื่อง ปี 2568 โรงเรียนเทศบาล 4 จำนวน 10 เครื่อง	462,000		สำนักการศึกษา						
3	ปี 2569 ศพด.วัดโก-ลกเทพวิมล จำนวน 1 เครื่อง เครื่องสำรองไฟ ขนาด 800 VA จำนวน 66 เครื่องๆ ละ 2,500 บาท ปี 2566 โรงเรียนเทศบาล 1 จำนวน 7 เครื่อง และ โรงเรียนเทศบาล3 จำนวน 26 เครื่อง และ ศพด.เทศบาลสุโขทัย-โลก จำนวน 1 เครื่อง ปี 2567 โรงเรียนเทศบาล 4 จำนวน 20 เครื่อง และ ศพด.เทศบาลสุโขทัย-โลก จำนวน 1 เครื่อง ปี 2568 โรงเรียนเทศบาล 4 จำนวน 10 เครื่อง ปี 2569 ศพด.วัดโก-ลกเทพวิมล จำนวน 1 เครื่อง	52,500		สำนักการศึกษา						
4	เครื่องคอมพิวเตอร์โน้ตบุ๊ก สำหรับงานประมวลผล จำนวน 2 เครื่อง โรงเรียนเทศบาล 4 (พ2/2566)	44,000	24,000	สำนักการศึกษา	✓				24,000	
5	เครื่องคอมพิวเตอร์สำหรับงานประมวลผล แบบที่1 จำนวน 1เครื่อง ศพด.เทศบาลเมืองสุโขทัย-โลก(แก้ไข/2566)	24,000	24,000	สำนักการศึกษา	✓				24,000	
6	เครื่องพิมพ์เลเซอร์ หรือ LED สี ชนิด Network แบบที่ 2 (27 หน้า/นาที) จำนวน 1 เครื่อง ศูนย์พัฒนาเด็กเล็ก มัสยิดอัลอามีน (พ2/2566)	26,000		สำนักการศึกษา						
ประเภทครุภัณฑ์การเกษตร										
1	เครื่องสูบน้ำแบบหยดโซ่ง มอเตอร์ไฟฟ้าสูบน้ำได้ 1,500 ลิตรต่อนาที พร้อมถังแรงดันเหล็ก จำนวน 1 ชุด สำหรับสนามกีฬาหาราช (พ2/2566)	55,000		สำนักการศึกษา						
ประเภทครุภัณฑ์วิทยาศาสตร์										
1	กล้องจุลทรรศน์ ชนิด ๒ ตา 1) มีกำลังขยายไม่น้อยกว่า 1,000 เท่า 2) หัวกล้อง (Viewing Head) เป็นชนิดกระบอกตาคู่ หมุนได้รอบ 360 องศาและมีปุ่มล็อกตั้งให้อยู่กับที่ 3) เลนส์ใกล้ตา(Eye Pieces)ชนิดเห็นภาพกว้างกำลังขยาย 10x1 คู่ มี Field number ไม่น้อยกว่า18 มิลลิเมตร 4) เลนส์วัตถุ (Objective) ชนิด Achromatic กำลังขยาย 4x1 หัว, 10x1 หัว, 40x1 หัว, 100x1 หัว ๕) เป็นบรรจุเลนส์วัตถุสามารถบรรจุเลนส์วัตถุได้ ไม่น้อยกว่า 4 ช่อง 6) ระบบแสงไฟอยู่ในฐานกล้อง 7) ใช้ไฟ 220 โวลต์ 8) มีสารเคลือบเลนส์เพื่อป้องกันเชื้อรา จำนวน ๔ เครื่อง สำหรับโรงเรียนเทศบาล ๔ (พ2/2566)	120,000		สำนักการศึกษา						

ที่	โครงการ	แผนปี2567		หน่วยงานที่รับผิดชอบ	ผลการดำเนินงาน					หมายเหตุ
		แผนพัฒนาฯ	เทศบัญญัติฯ		แล้วเสร็จ	อยู่ระหว่าง	ยังไม่ได้ดำเนินการ	ยกเลิกโครงการ	งบประมาณที่ใช้จริง	
	แผนงานการศึกษา									
	ประเภทครุภัณฑ์โรงงาน									
1	เครื่องฉีดน้ำแรงดันสูงแรงดันไม่น้อยกว่า 110bar ปริมาณไม่น้อยกว่า 330 ลิตร/ชั่วโมง จำนวน1 เครื่อง โรงเรียนเทศบาล 2 (พ2/2566)	10,000		กองการศึกษา						
	ประเภทครุภัณฑ์คนตรีและนาฏศิลป์									
1	พรมเปิดและพรมโบน โรงเรียน เทศบาล 3 (พไอช5-2567)	145,000		กองการศึกษา						
	แผนงานเคหะและชุมชน									
	ประเภทครุภัณฑ์สำนักงาน									
1	พัดลมติดผนัง จำนวน 12 ตัว ขนาดใบพัดไม่น้อยกว่า 30 นิ้ว แรงดัน 220 โวลต์ (พ2/2566)	55,800	55,800	กองช่าง	✓				55,800	
	ประเภทครุภัณฑ์สนาม									
1	เครื่องเล่นสนาม บ้านเต้าทองกระดานสีนวน พร้อมติดตั้ง ขนาดไม่น้อยกว่า 1.00x2.30x1.90 เมตร จำนวน 3 ชุดๆละ 59,000 บาท (1 ชุดประกอบด้วย) 1.บ้านเต้าทอง 1 ชั้น 2.กระดานสีนวน 1 ชั้น 3.พื้นต่อกระดานสีนวนและราวกันตก 1 ชั้น 4.บันไดพร้อมราวจับ 1 ชั้น 5.ชาตังสถานี 1 ชั้น (ป3/2567)	177,000		กองช่าง						
2	เครื่องเล่นสนาม ชุดคอปเตอร์บิกสไลด์ พร้อมติดตั้ง ขนาดไม่น้อยกว่า 1.90x3.20x2.40 เมตร จำนวน 3 ชุดๆละ 56,000 บาท (1 ชุด ประกอบด้วย) 1.บ้านคอปเตอร์ 1 ชั้น 2.กระดานสีนวนรางคู่ 1 ชั้น 3.กระดานสีนวน 1 ชั้น 4.พื้นและราวกันตกกระดานสีนวน 1 ชั้น 5.ผนังกันตกคอกะแบบคละสี 1 ชั้น 6.บันไดพร้อมราวจับ 1 ชั้น 7.ประดับเสา 1 ชั้น 8.ชาตังสถานี 1 ชั้น (ป3/2567)	168,000	จำนวน	กองช่าง						

ที่	โครงการ	แผนปี 2567		หน่วยงานที่ รับผิดชอบ	ผลการดำเนินงาน					หมายเหตุ
		แผนพัฒนาฯ	เทศบัญญัติฯ		แล้วเสร็จ	อยู่ระหว่าง	ยังไม่ได้ ดำเนินการ	ยกเลิก โครงการ	งบประมาณที่ใช้ จริง	
แผนงานคณะและชุมชน										
ประเภทครุภัณฑ์สนาม										
3	เครื่องเล่นสนามชุดสับปรตสไลเดอร์ และชิงช้า พร้อมติดตั้ง ขนาดไม่น้อยกว่า 1.00x4.30x2.20 เมตร จำนวน 3 ชุดๆละ 46,000 บาท (1 ชุดประกอบด้วย) 1.บ้านสับปรต จำนวน 1 ชั้น 2.กระดานลื่นวน 1 ชั้น 3.บันไดทางขึ้น 1 ชั้น 4.ประตึบเสา 1 ชั้น 5.ชิงช้า 1 ชั้น 6.ขาดังสถานี 1 ชั้น 7.ผนังกันตก 1 ชั้น (ป3/2567)	138,000		กองช่าง						
4	เครื่องเล่นสนาม ชุดกระท่อมเต่าทอง 2 สไลด์+ชิงช้า พร้อมติดตั้ง ขนาดไม่น้อยกว่า 2.20x4.50x2.10 เมตร จำนวน 3 ชุดๆละ 56,000 บาท (1 ชุด ประกอบด้วย) 1.สถานีบ้าน 1 ชั้น 2.กระดานลื่นวน 1 ชั้น 3.กระดานลื่นเดี่ยว 1 ชั้น 4.บันได 1 ชั้น 5.ขาดังสถานี 1 ชั้น 6.ชิงช้า 1 ชั้น 7.ประตึบเสา 1 ชั้น (ป3/2567)	198,000		กองช่าง						

ที่	โครงการ	แผนปี 2567		หน่วยงานที่ รับผิดชอบ	ผลการดำเนินงาน					หมายเหตุ
		แผนพัฒนาฯ	เทศบัญญัติฯ		แล้วเสร็จ	อยู่ระหว่าง	ยังไม่ได้ ดำเนินการ	ยกเลิก โครงการ	งบประมาณที่ใช้ จริง	
	แผนงานเคหะและชุมชน									
	ประเภทครุภัณฑ์สนาม									
5	เครื่องเล่นสนาม ชุด กระถอมฮาวาย 2 สไลด์ พร้อมติดตั้ง ขนาดไม่น้อยกว่า 1.00x3.80x2.10 เมตร จำนวน 3 ชุดๆละ 57,000 บาท (1ชุด ประกอบด้วย) 1.บ้าน 1 ชั้น 2.กระดานลื่นรางเดี่ยว 1 ชั้น 3.กระดานลื่นวน 1 ชั้น 4.พื้นที่ต่อกระดานลื่นวนและราวกันตก 1 ชั้น 5.ม้านั่งกันตก 1 ชั้น 6.บันไดทางขึ้นพร้อมราวจับ 1 ชั้น 7.ประดับเสา 1 ชั้น 8.ชาติังสถานี 1 ชั้น 9.ชาติังสถานีบันได 1 ชั้น (ป3/2567)	171,000		กองช่าง						

ที่	โครงการ	แผนปี 2567		หน่วยงานที่ รับผิดชอบ	ผลการดำเนินงาน					หมายเหตุ
		แผนพัฒนาฯ	เทศบาลผู้ด้า		แล้วเสร็จ	อยู่ระหว่าง	ยังไม่ได้ ดำเนินการ	ยกเลิก โครงการ	งบประมาณที่ใช้ จริง	
	แผนงานเคหะและชุมชน									
	ประเภทครุภัณฑ์สนาม									
6	เครื่องเล่นสนามแบบที่ 6 พร้อมติดตั้ง จำนวน 1 ชุด ประกอบด้วย 1.หลังคาไฟเบอร์กลาส จำนวน 2 ชุด 2.แผ่นข้างกันตกไฟเบอร์กลาส จำนวน 5 ชุด 3.แผ่นพื้นไฟเบอร์กลาส จำนวน 3 ชุด 4.ชุดสะพานไม้เนื้อแข็ง จำนวน 1ชุด 5.แผงเชือกโยกกันตกตรงสะพานไม้ จำนวน 2 ชุด 6.ชุดท่อลอดตรงขึ้นสอง จำนวน 1 ชุด 7.สไลเดอร์ไฟเบอร์กลาส จำนวน 1 ชุด 8.แผ่นโค้งไฟเบอร์แต่งบนเสา จำนวน 1 ชุด 9.แผ่นปากท่อไฟเบอร์กลาส จำนวน 1 ชุด 10.บันไดไม้ตัดโค้ง จำนวน 4 ชุด 11.ชุดบันไดเหล็กทางขึ้น จำนวน 3 ชุด 12.ชุดเสาเหล็กกลม จำนวน 12 ชุด (พ2/2566)	619,881		กองช่าง						

ที่	โครงการ	แผนปี 2567		หน่วยงาน รับผิดชอบ	ผลการดำเนินงาน					หมายเหตุ
		แผนพัฒนาฯ	เทศบัญญัติฯ		แล้วเสร็จ	อยู่ระหว่าง	ยังไม่ได้ ดำเนินการ	ยกเลิก โครงการ	งบประมาณที่ใช้ จริง	
	แผนงานคณะและชุมชน									
	ประเภทธุรกิจสนาม									
7	เครื่องเล่นสนามแบบที่ 7 พร้อมติดตั้ง จำนวน 1 ชุด ประกอบด้วย 1.หลังคาไฟเบอร์กลาสพร้อมธงไฟเบอร์ จำนวน 4 ชุด 2.แผ่นข้างกันตกไฟเบอร์กลาส จำนวน 3 ชุด 3.แผ่นปากท่อไฟเบอร์กลาส จำนวน 3 ชุด 4.แผ่นพื้นสี่เหลี่ยมไฟเบอร์กลาส จำนวน 6 ชุด 5.ชุดสะพานไม้เนื้อแข็งพร้อมแผงเชือกกันตกทั้งสองข้าง จำนวน 2 ชุด 6.ชุดสะพานเชือกพร้อมแผงเชือกกันตกทั้งสองข้าง จำนวน 1 ชุด 7.ชุดท่อโม่กิ่งสไลเดอร์ จำนวน 1 ชุด 8.ชุดท่อโม่กิ่งคลอดชิ้นสอง จำนวน 1 ชุด 9.ชุดบันไดเชือกทางขึ้น จำนวน 2 ชุด 10.บันไดไม้ตัดโค้ง จำนวน 1 ชุด 11.ชุดบาร์โหนดพร้อมแผงเชือกปีนป่าย จำนวน 1 ชุด 12.ชุดลูกตุ้มไฟเบอร์กลาสเดินทรงตัวแกว่งได้พร้อมชุดโครงเหล็ก จำนวน 4 ลูก 13.บันไดเหล็ก จำนวน 2 ชุด 14.สไลเดอร์ไฟเบอร์กลาส จำนวน 1 ชุด 15.ชุดเสาเหล็กกลม จำนวน 16 ชุด 16.ชุดชิงช้า 4ที่นั่ง จำนวน 1 ชุด (พ 2/2566)	1,125,494		กองช่าง						

ที่	โครงการ	แผนปี 2567		หน่วยงาน รับผิดชอบ	ผลการดำเนินงาน					หมายเหตุ
		แผนพัฒนา	เทศบัญญัติ		แล้วเสร็จ	อยู่ระหว่าง	ยังไม่ได้ ดำเนินการ	ยกเลิก โครงการ	งบประมาณที่ใช้ จริง	
	แผนงานคณะและชุมชน									
	ประเภทครุภัณฑ์สนาม									
8	เครื่องเล่นสนามแบบที่ 8 พร้อมติดตั้ง จำนวน 1 ชุด ประกอบด้วย 1.หลังคาไฟเบอร์กลาสพร้อมธงไฟเบอร์ จำนวน 1 ชุด 2.แผ่นข้างกันตกไฟเบอร์กลาส จำนวน 3 ชุด 3.แผ่นปากท่อไฟเบอร์กลาส จำนวน 2 ชุด 4.ชุดท่อโมเมนต์คอตชั้นสอง จำนวน 1 ชุด 5.แผ่นพื้นสีเหลี่ยมไฟเบอร์กลาส จำนวน 3 ชุด 6.บันไดไฟเบอร์กลาสพร้อมราวกันตก จำนวน 1 ชุด 7.โกลเดอรีไฟเบอร์กลาส จำนวน 1 ชุด 8.ชุดบาร์โหนดพร้อมแผงเชื่อมป็นปาย จำนวน 1 ชุด 9.บันไดเหล็ก จำนวน 1 ชุด 10.ชุดเสาเหล็กกลม สูง2.60M จำนวน 4 ชุด 11.ชุดเสาเหล็กกลม สูง2.20M จำนวน 4 ชุด 12.ชุดชิงช้า 3ที่นั่งเป็นไฟเบอร์กลาส จำนวน 1 ชุด 13.ชุดม้ากระดกสีที่นั่ง จำนวน 1 ชุด (พ 2/2566)	686,092		กองช่าง						

ที่	โครงการ	แผนปี 2567		หน่วยงาน รับผิดชอบ	ผลการดำเนินงาน					หมายเหตุ
		แผนพัฒนา	เทศบัญญัติ		แล้วเสร็จ	อยู่ระหว่าง	ยังไม่ได้ ดำเนินการ	ยกเลิก โครงการ	งบประมาณที่ใช้ จริง	
	แผนงานเกษตรและชุมชน									
	ประเภทธุรกิจสวน									
9	เครื่องเล่นสนามแบบที่ 9 พร้อมติดตั้ง จำนวน 1 ชุด ประกอบด้วย 1.หลังคาไฟเบอร์กลาสพร้อมธงไฟเบอร์ จำนวน 2 ชุด 2.แผ่นข้างกันตกไฟเบอร์กลาส จำนวน 4 ชุด 3.แผ่นปากท่อไฟเบอร์กลาส จำนวน 5 ชุด 4.ชุดท่ออุโมงค์ลอดชั้นสอง จำนวน 2 ชุด 5.ชุดลูกเต๋าสีเหลี่ยมไฟเบอร์กลาส จำนวน 1 ชุด 6.ชุดท่ออุโมงค์สี่เหลี่ยม จำนวน 1 ชุด 7.แผ่นพื้นสีเหลี่ยมไฟเบอร์กลาส จำนวน 4 ชุด 8.ชุดสะพานไม้พร้อมราวกันตกทั้งสองฝั่ง จำนวน 1 ชุด 9.บันไดไฟเบอร์กลาสพร้อมราวกันตกทั้งสองข้าง จำนวน 1 ชุด 10.สไลเดอร์ไฟเบอร์กลาส จำนวน 3 ชุด 11.บันไดไม้ดัดโค้ง จำนวน 1 ชุด 12.ชุดบาร์โหนดพร้อมแผงเชือกปีนป่าย จำนวน 1 ชุด 13.ชุดเสาเหล็กกลม สูง 2.60M จำนวน 8 ชุด 14.ชุดเสาเหล็กกลม สูง 2.20M จำนวน 5 ชุด (พ2/2566)	981,033		กองช่าง						
10	เครื่องเล่นสนามแบบที่ 10 พร้อมติดตั้ง จำนวน 1 ชุด ประกอบด้วย 1.หลังคาไฟเบอร์กลาสแบบทรงจั่วแหลม จำนวน 1 ชุด 2.หลังคาไฟเบอร์กลาสแบบทรงวงกลม จำนวน 1 ชุด 3.แผ่นข้างกันตกไฟเบอร์กลาส จำนวน 3 ชุด 4.แผ่นพื้นไฟเบอร์กลาส จำนวน 2 ชุด 5.ชุดสะพานไม้เนื้อแข็ง จำนวน 1 ชุด 6.แผงเหล็กกันตกทรงสะพานไม้ จำนวน 2 ชุด 7.บันไดไฟเบอร์กลาสพร้อมราวเหล็กกันตก จำนวน 1 ชุด 8.สไลเดอร์ไฟเบอร์กลาส จำนวน 1 ชุด 9.ชุดสไลเดอร์ท่ออุโมงค์ จำนวน 1 ชุด 10.ชุดเสาเหล็กกลม จำนวน 8 ชุด (พ2/2566)	547,651		กองช่าง						

ที่	โครงการ	แผนปี 2567		หน่วยงาน รับผิดชอบ	ผลการดำเนินงาน					หมายเหตุ
		แผนพัฒนา	เทศบัญญัติ		แล้วเสร็จ	อยู่ระหว่าง	ยังไม่ได้ ดำเนินการ	ยกเลิก โครงการ	งบประมาณที่ใช้ จริง	
แผนงานเฉพาะและชุมชน										
ประเภทครูฝึกชื่อนาม										
11	<p>เครื่องเล่นสนามเรือ พร้อมติดตั้ง จำนวน 1 ชุด ประกอบด้วย</p> <p>1.หลังคาไฟเบอร์กลาสแบบทรงโค้ง จำนวน 2 ชุด</p> <p>2.แผ่นข้างกันตกไฟเบอร์กลาส จำนวน 2 ชุด</p> <p>3.แผ่นปากท่อไฟเบอร์กลาส จำนวน 5 ชุด</p> <p>4.แผ่นพื้นไฟเบอร์กลาส จำนวน 4 ชุด</p> <p>5.แผ่นพื้นหัวเรือสามเหลี่ยมไฟเบอร์กลาส จำนวน 1 ชุด</p> <p>6.บันไดไฟเบอร์กลาสพร้อมราวเหล็กกันตก จำนวน 1 ชุด</p> <p>7.สไลเดอร์ไฟเบอร์กลาส จำนวน 1ชุด</p> <p>8.ชุดสะพานไม้เนื้อแข็ง จำนวน 1 ชุด</p> <p>9.แผงเหล็กกันตกตรงสะพานไม้ จำนวน 2 ชุด</p> <p>10.ชุดท่ออุโมงค์ ลอดตรง จำนวน 2 ชุด</p> <p>11.ชุดสไลเดอร์ท่ออุโมงค์ จำนวน 1 ชุด</p> <p>12.ชุดบันไดไม้ตัดโค้ง จำนวน 1 ชุด</p> <p>13.ชุดเสาเหล็กกลม สูง 2.90M จำนวน 6 ชุด</p> <p>14.ชุดเสาเหล็กกลม สูง 2.60M จำนวน 6 ชุด</p> <p>15.ชุดเนินกลมมีอุโมงค์ลอดและสไลเดอร์ จำนวน 1 ชุด (ท 2/2566)</p>	1,203,744		กองช่าง						
ประเภทครูฝึกชื่อยานพาหนะและขนส่ง										
1	<p>รถตุ๊กตุ๊กไฮโดรและฉีดล้างท่อระบายน้ำ ชนิด 10 ล้อ ขนาดความจุไม่น้อยกว่า 8 ลูกบาศก์เมตร ขนาดถังบรรจุน้ำรวมกันไม่น้อยกว่า 1,400 ลิตร จำนวน 1 คัน (แก้ไข/2567)</p>	18,000,000		กองสาธารณสุข						

ที่	โครงการ	แผนปี 2567		หน่วยงาน รับผิดชอบ	ผลการดำเนินงาน					หมายเหตุ
		แผนพัฒนาฯ	เทศบัญญัติฯ		แล้วเสร็จ	อยู่ระหว่าง	ยังไม่ได้ ดำเนินการ	ยกเลิก โครงการ	งบประมาณที่ใช้ จริง	
1	ประเภทครุภัณฑ์อื่นๆ โครงการจัดซื้อประติมากรรมรูปปั้นช้าง คอนกรีตเสริมเหล็กติดตั้งบริเวณสวนสาธารณะ เฉลิมพระเกียรติ (เปลี่ยนแปลง ครั้งที่ 1/2567)	460,000		กองช่าง	✓				460,000	เงินรางวัลบริหาร จัดการบ้านเมืองที่ดี ปี2566
แผนงานอุตสาหกรรมและการโยธา										
1	ประเภทครุภัณฑ์ยานพาหนะและขนส่ง รถยนต์บรรทุกติดตั้งเครื่องพร้อมกระเช้า ข้อมไฟฟ้า สามารถยกสูงได้ไม่น้อยกว่า 12 เมตร เป็นระบบสไลด์ ติดตั้งหลังหัวแก๊ง ชนิด 6 ล้อ เครื่องยนต์ดีเซล 4 สูบ 4 จังหวะ ขนาดกำลังแรงม้าไม่น้อยกว่า 150 แรงม้า (พ1/2566)	2,860,000		กองช่าง						
2	รถบรรทุกขยะ ขนาด 1 ตัน ปริมาตรกระบะบอกลูกบาศก์ไม่ต่ำกว่า 2,400 ซีซี หรือกำลังเครื่องยนต์สูงสุดไม่ต่ำกว่า 110 กิโลวัตต์ แบบเปิดข้างเทท้าย จำนวน 1 คัน (ทดแทนคันเก่าที่ชำรุด) (พ1/2566)	1,000,000		กองสาธารณสุข						
3	รถบรรทุกขยะขนาด 6 ตัน ปริมาตรกระบะบอกลูกบาศก์ไม่ต่ำกว่า 6,000 ซีซี หรือกำลังเครื่องยนต์สูงสุดไม่ต่ำกว่า 170 กิโลวัตต์ แบบเปิดท้าย จำนวน 1 คัน (ทดแทนคันเก่าที่ชำรุด) (พ1/2566)	2,500,000		กองสาธารณสุข						
4	รถบรรทุกเทท้ายแบบปีค้อพ จำนวน 1 คัน ชนิด 4 ล้อ เครื่องยนต์ดีเซล 4 สูบ 4 จังหวะ ปริมาตร กระบะบอกลูก บาศก์ไม่น้อยกว่า 2,400 ซีซี หรือกำลังเครื่องยนต์สูงสุดไม่น้อยกว่า 110 กิโลวัตต์ สามารถเทท้ายด้วยระบบไฮดรอล ลิก พร้อมติดตั้งเครื่องปรับอากาศ (พ 1/2566)	950,000	950,000	กองช่าง	✓			945,000		
ประเภทครุภัณฑ์โรงงาน										
1	กบไฟฟ้าแบบมือถือขนาด 5 นิ้ว ขับด้วยมอเตอร์ไฟฟ้าขนาดไม่น้อยกว่า 950 วัตต์จำนวน 1 ตัว (พ 2/2566)	14,500		กองช่าง					10,000	
2	เครื่องฉีดน้ำแรงดันสูง จำนวน 1 เครื่อง โรงเรียนเทศบาล 2	10,000	10,000	สำนักการศึกษา	✓					
ประเภทครุภัณฑ์ก่อสร้าง										
1	เครื่องเจาะถนน อัตรাজาะกระแทกไม่น้อยกว่า 1,450 ครั้ง/นาที กำลังไฟฟ้าไม่น้อยกว่า 1,510 วัตต์ จำนวน 1 เครื่อง (พ2/2566)	22,500		กองช่าง						
2	เครื่องตบดิน เครื่องยนต์เบนซิน น้ำหนักเครื่องไม่น้อยกว่า 80 กิโลกรัม แรงบดอัดไม่น้อยกว่า 5 ตัน จำนวน 1 เครื่อง (พ 2/2566)	21,000		กองช่าง						
3	รถเข็นปูน ล้อคู่ กว้าง 60 ยาว 130 ซม. จำนวน 5 คันๆละ 2,500 บาท (พ2/2566)	12,500		กองช่าง						
แผนงานการพาณิชย์										
ประเภทครุภัณฑ์คอมพิวเตอร์										
1	เครื่องคอมพิวเตอร์สำหรับงานประมวลผล แบบที่ 1 จำนวน 1 เครื่อง (พ1/2566)	22,000		สำนักปลัด(ขนส่ง)						
2	เครื่องสำรองไฟ ขนาด 800 VA จำนวน 1 เครื่อง (พ1/2566)	2,500		สำนักปลัด(ขนส่ง)						
ประเภทครุภัณฑ์สำนักงาน										
1	เก้าอี้พลาสติกมีพนักพิง จำนวน 20 ตัวๆละ 300 บาท	6,000		สถานธนาบุบาล						
รวม	77 รายการ (15) (1)	52,403,985	1,630,700					16	-	2,080,690